

# LE LIEU THÉÂTRAL



## Dans l'Antiquité :

Venue de l'Antiquité grecque et de fêtes données en l'honneur du dieu Dionysos, la représentation théâtrale se tient dans un lieu ouvert, en plein air, dans la journée, dans un hémicycle d'abord naturel, puis en pierre.

Le lieu de construction de cet hémicycle (-VI<sup>ème</sup> siècle) est déterminé par le relief du terrain, permettant de disposer les gradins et de bénéficier des meilleures conditions acoustiques possibles.

## Antiquité :

Première des époques de l'Histoire. Située entre la Préhistoire et le Moyen-Age, elle commence avec l'invention de l'écriture au IV<sup>ème</sup> millénaire avant JC et s'achève avec la chute de l'Empire Romain d'Occident en 476.

## Dionysos :

Dans la mythologie grecque, Dionysos (en grec ancien Διόνυσος / *Diōnūsos* ou Διώνυσος / *Diōnūsos*) est le dieu de la vigne, du vin et de ses excès ainsi que du théâtre et de la tragédie.

## Théâtre :

Emprunté au latin classique *theatrum* « théâtre, lieu de représentations; les spectateurs, le public » et au figuré « lieu où se produit quelque chose d'important », emprunté au grec θέαομα, -εωμα « regarder, contempler ».

Le mot théâtre, à l'origine, désigne ce lieu.

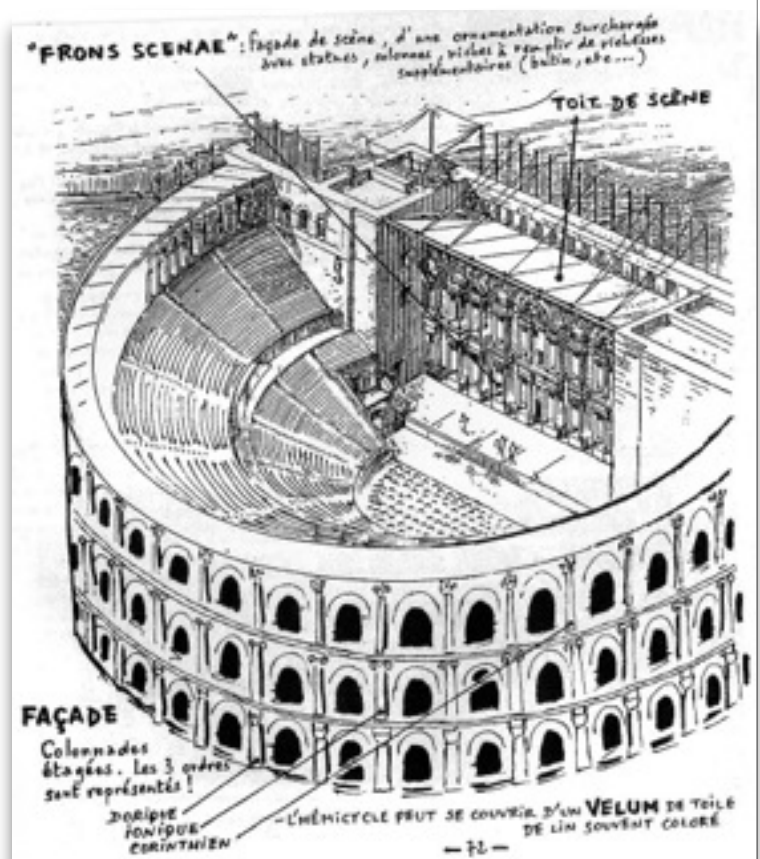
Les Romains créent l'édifice théâtral fixe en pierre en -55.

À la circularité grecque de l'*orkhêstra*, le théâtre romain substitue la **semi-circularité**.

Une telle transformation est lourde de conséquences. La scène s'agrandit, l'**aire de jeu commence ainsi à se couper du public**, processus que le théâtre à l'italienne parachève.

Tandis qu'en

Grèce les spectateurs entouraient l'aire de jeu, la scène romaine ne permet plus aucune interpénétration entre le monde des acteurs et celui des spectateurs.



## Renaissance :

Epoque historique s'étendant entre la fin du Moyen-Age (1492) et la Révolution française (1789).

Renaissance artistique parce que les œuvres rompent avec le Moyen Âge pour s'inspirer de l'art gréco-romain.

Ce mouvement est né à Florence grâce aux artistes qui pouvaient y exprimer librement leur art dès les XIII<sup>ème</sup> et XIV<sup>ème</sup> siècles puis se propage au XV<sup>ème</sup> siècle dans la plus grande partie de l'Italie, en Espagne, dans certaines enclaves d'Europe du Nord et d'Allemagne, et gagne l'ensemble de l'Europe au XVI<sup>ème</sup> siècle.

## Richelieu :

Cardinal, il a été le principal ministre du roi Louis XIII de 1624 à sa mort en 1642.

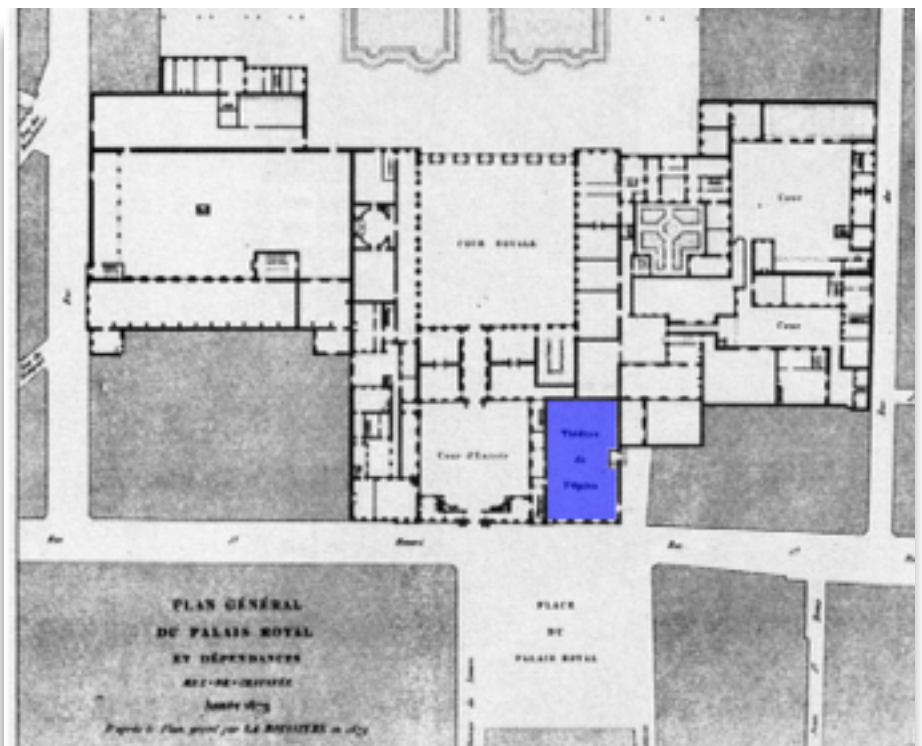
## Vitruve :

Architecte Romain du 1<sup>er</sup> siècle avant Jésus Christ  
De Architectura, 27-23 avant J.-C.



A la Renaissance, les comédiens et les auteurs **se professionnalisent** et souhaitent que leurs prestations, leur savoir-faire soient rétribués. Pour cela, il faut jouer dans des **lieux clos**, pour pouvoir **faire payer l'entrée**, il faut que ces lieux soient les plus **petits** possibles, pour limiter les frais, la représentation doit se faire pour un public le plus riche possible, et il doit y avoir sur scène un minimum de rôles pour que la part de revenus de chaque comédien soit la plus grande possible. **C'est la fin du théâtre fête et le début du théâtre quotidien réservé à ceux qui ont les moyens de payer.**

Vient ensuite la création de salles consacrées, notamment celle de Richelieu au Palais Cardinal (qui devient le Palais Royal sous Louis XIV), construite en 1637 où l'institution moderne de la Comédie-Française s'installe en 1799.



### Architecture et salles fermées :

Les architectes de la Renaissance s'inspirent de Vitruve, et imposent la **vision frontale**, expérimentée dans la Rome antique. Croyant ressusciter le « théâtre des Anciens », ils créent une forme radicalement nouvelle, tant sur le plan architectural que sur le plan littéraire.

**Le théâtre à l'italienne** substitue au modèle sphérique antique **une conception cubique de la scène, qui coupe le spectateur de la représentation**. Cette forme est seule compatible avec un théâtre fermé.

Désormais, le spectateur est placé devant le spectacle et n'entoure plus l'aire de jeu (comme c'était le cas chez les Grecs, au Moyen Âge et dans l'Angleterre élisabéthaine). La complicité que la scène grecque établissait entre les acteurs et le public, retrouvée au Moyen Âge, disparaît avec lui, la scène se coupe du spectateur.

Lentement, cette conception pénètre toute l'Europe, où elle s'impose cinq siècles durant.