



Le Périscope

Dossier pédagogique
Maternelle - Élémentaire
2020-2021

Entrée spectacles
4 rue de la Vierge - Nîmes

Administration
6 rue de Bourgogne
30000 Nîmes
Tél 04 66 76 10 56

 **Le Périscope**
SCÈNE CONVENTIONNÉE D'INTÉRÊT NATIONAL
ART ET CRÉATION • ARTS DE LA MARIONNETTE
www.theatreleperiscope.fr

Avec le soutien de :



Sommaire & Calendrier

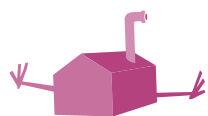
Les spectacles

| | |
|---|------|
| <i>Céto</i> , 23 et 24 novembre..... | p.06 |
| <i>Block</i> , 25 janvier..... | p.08 |
| <i>Betty devenue Boop</i> , 16 février..... | p.10 |
| <i>Mon prof est un troll</i> , 19 mars..... | p.12 |
| <i>Pour bien dormir</i> , 8 avril..... | p.14 |
| <i>VRAI</i> , 16 avril..... | p.16 |
| <i>Mobil'âme</i> , 22 avril..... | p.18 |

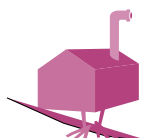
Les ouvertures pédagogiques.....

Co productions • soutiens.....

Comment lire le dossier ?



THÉÂTRE



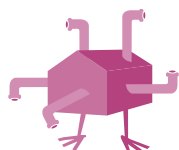
CIRQUE



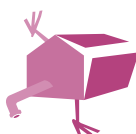
DANSE



ARTS DE RUE



FORMES ANIMÉES



MUSIQUE



MARIONNETTES
THÉÂTRE D'OBJETS

Qu'est-ce qu'un Service éducatif ?

La vocation d'un service éducatif est d'assurer un lien permanent et privilégié entre l'institution éducative et un établissement culturel.

Les missions d'un service éducatif (définies selon le B.O. n° 10 du 11 mars 1993 et le B.O. n°15 du 15 avril 2010) sont de :

- Faire connaître l'institution culturelle, ses ressources et ses propositions afin de favoriser et de promouvoir une fréquentation active des enseignants et de leurs élèves.
- Conseiller et aider les enseignants qui cherchent à organiser une visite ou à monter un projet pédagogique intégrant « le lieu - ressource » où est implanté le service éducatif.
- Proposer des actions de formation à l'intention des enseignants dans le cadre du Plan Académique de Formation élaboré et mis en oeuvre par la DAFPEN.

Et au PÉRISCOPE, comment cela se passe-t-il ?

Le Service éducatif du PÉRISCOPE a ouvert en 2009 pour travailler notamment autour de la danse et des arts du mouvement.

Aujourd'hui, il a élargi ses missions et est devenu un Service éducatif des **arts de la scène** pour répondre à l'ouverture du spectacle vivant sur la transdisciplinarité.

C'est Nathalie Clementi qui est missionnée par la DAAC auprès du service éducatif du PÉRISCOPE depuis 2014.

À quoi sert ce dossier ?

Ce dossier présente une **sélection des spectacles** adaptés aux maternelles et élémentaires préfigurant des thématiques et des projets éducatifs à réaliser en classe. La liste n'est pas exhaustive et peut-être complétée en collaboration avec vous selon vos propres besoins.

Afin d'inscrire la sortie au spectacle au cœur d'une démarche, nous pouvons venir rencontrer la classe quelques semaines / jours avant.

Des **dossiers éducatifs** sur chaque spectacle sont à votre disposition sur demande. Nathalie Clementi a également construit des fiches pédagogiques sur le spectacle vivant, le lieu théâtral, le nouveau cirque sur lesquelles vous pouvez travailler avec vos élèves. Ces fiches sont disponibles sur notre site internet www.theatreleperiscope.fr/scolaires/

Quels sont ses objectifs ?

Les objectifs du SE est de soutenir le PEAC (parcours d'éducation artistique et culturelle) de l'élève en ouvrant des passerelles entre le milieu scolaire et les arts de la scène, et le milieu artistique en général, notamment pour :

- Offrir des situations de rencontres avec des œuvres artistiques, des lieux, des personnes qui les font vivre.
- Faciliter l'accès aux écritures contemporaines.
- Proposer une « école du spectateur » induisant une pratique culturelle que chaque élève puisse intégrer à son parcours scolaire et, plus tard, à sa vie adulte.

Comment s'inscrire sur un projet ?

Si vous êtes intéressé par un ou plusieurs projets, merci de bien vouloir nous retourner la fiche d'intention ci-jointe ou adressez-vous à **Nathalie Clementi** ou **Victoria Moulin**. Nous prendrons ensuite contact avec vous pour finaliser le projet ensemble et déterminer nos possibilités d'intervention en fonction de vos attentes.

Nous prendrons en compte toutes les demandes fin juin / début juillet, mais nous vous remercions de nous confirmer la faisabilité du projet en septembre.

→ Le règlement doit avoir lieu au plus tard 15 jours avant la représentation.

Quelles propositions pour la saison prochaine ?

Nous vous proposons des programmes « clés en main » pour faire découvrir le spectacle vivant à vos élèves, nous pouvons tout aussi bien construire une action ensemble, à vous de choisir !

Voici quelques suggestions pour la saison prochaine :

- Un parcours du spectateur avec une visite du théâtre, un ou plusieurs spectacle et un atelier ou une rencontre pour faire découvrir la diversité du spectacle vivant aujourd'hui.
- Inscrire votre classe à un « kit parcours du spectateur »
- L'équipe du PÉRISCOPE peut intervenir sur la technique (son & lumière), sur le théâtre et l'école du spectateur en complément d'un travail autour du spectacle.
- Pourquoi ne pas travailler avec plusieurs structures culturelles et coordonner un projet entre 2 ou 3 structures ? Nous sommes en lien avec les services éducatifs du Théâtre de Nîmes, Paloma ou encore avec les structures Carré d'Art, La Maison CDCN et le Sémaphore.
- Nous proposons des formations dans le PAF pour vous former à des outils simples que vous pourrez transposer avec vos élèves.

Les résidences d'artistes

Vous êtes intéressés par le suivi d'une résidence du PÉRISCOPE ? Nous accueillons des compagnies tout au long de l'année. Vous pouvez en profiter pour visiter le théâtre et rencontrer la compagnie. Vous pouvez aussi venir voir le travail de la compagnie sans les élèves (en période de vacances scolaires) pour mieux les préparer.

Rencontre avec différents acteurs d'une équipe artistique

Nous pouvons envisager des rencontres avec différents membres d'une même compagnie : metteur(-se) en scène, interprète, musicien(-ne), éclairagiste, créateur(-trice) sonore, scénographe, etc. pour permettre aux élèves de comprendre comment se construit un spectacle de manière collective. Il est possible également de rencontrer toute l'équipe lors de votre venue sur une résidence d'artiste au PÉRISCOPE.

Contact Service éducatif

Victoria Moulin
Relation publiques – Le PÉRISCOPE
04 66 76 10 56
serviceeducatif@theatreleperiscope.fr

Nathalie Clementi
Enseignante au Collège Voltaire – Remoulins
06 13 55 09 40
nathalie.clementi@ac-montpellier.fr

CÉTO

collectif INVIVO

Lundi 23 novembre à 15h

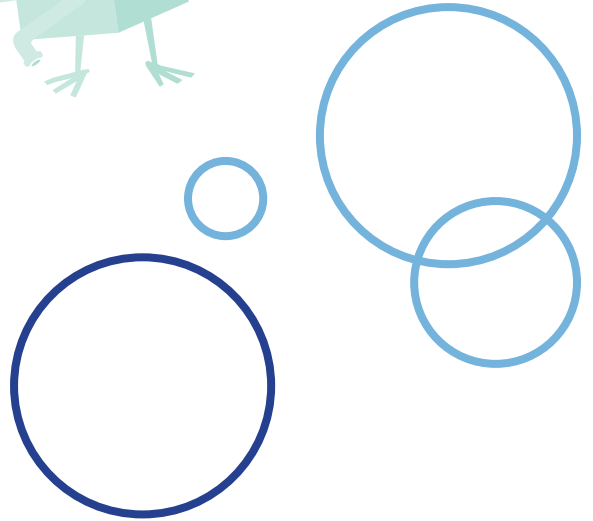
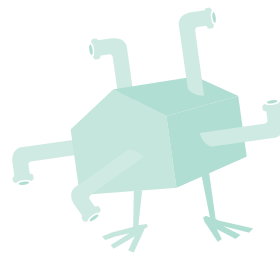
Mardi 24 novembre à 10h30 & 15h

Théâtre numérique • Spectacle immersif

Publics : à partir de 2 ans

Durée : 30min

THÈMES : Fonds marins • Voyage



L'histoire

Psari, une scaphandrière, plonge dans les profondeurs pour effectuer des relevés scientifiques. Intriguée par les créatures marines qu'elle rencontre, elle touche l'une d'entre elles. Une étrange métamorphose se déclenche, le courant s'intensifie, altérant la trajectoire de Psari pour l'emporter jusqu'aux profondeurs de l'océan. .

Immersion

Céto se joue dans une bulle immersive, un espace lumineux, doux et enveloppant, qui offre une série de tableaux à observer et à écouter. En travaillant sur différents stimuli (sons, vidéo, mouvements d'objets lumineux, vibrations de matières...), le spectacle déploie une écriture qui s'adresse à l'ensemble des sens, et dans laquelle l'enfant va découvrir l'univers sous-marin, jouant de mystère et de fascination. L'immersion étant au cœur de notre travail, les enfants sont assis au centre et ont à observer ce qu'il se passe autour d'eux, au sol et au dessus de leurs têtes.

Le dispositif sonore est intégré à la scénographie et vient renforcer l'immersion des jeunes spectateurs. En effet, il privilégie une approche plastique du son, et crée un lien entre l'écoute et le toucher. Des éléments scénographiques dotés de capteurs permettent aux enfants et à la comédienne d'interagir sur l'environnement musical et sonore. Une installation en quadriphonie immerge les enfants dans une bulle où les sons sont spatialisés à 360°. En parallèle, une composition originale, conçue au préalable à base de synthèse sonore, vient englober le spectateur à l'image de l'eau qui immerge le corps. Des séquences instrumentales dessinent l'expérience sous-marine.





Le collectif

Le collectif INVIVO a été fondé en 2011. Il regroupe plusieurs artistes qui confrontent leurs visions et pratiques de l'espace scénique afin de créer des objets singuliers, aux frontières des arts immersifs, des arts numériques et du théâtre. Le travail du collectif s'articule autour de la question suivante : comment la perception du spectateur et ses sensations peuvent-elles créer une nouvelle forme de narration ? L'activité du collectif INVIVO se déploie sur deux axes : les créations et les collaborations avec d'autres équipes artistiques. Le collectif développe sur chaque projet sa singularité d'écriture et sa volonté de questionner la place et les perceptions du spectateur.



DISTRIBUTION

COLLECTIF INVIVO

Conception · Sumaya Al-Attia, Elsa Belenguier, Chloé Dumas
Écriture collective · Sumaya Al-Attia, Elsa Belenguier, Chloé Dumas, Julien Dubuc, Yan Godat, François Morel
Interprétation · Sumaya Al-Attia
Scénographie · Elsa Belenguier, Chloé Dumas
Création vidéo · Julien Dubuc
Création lumière et objets lumineux · Yan Godat
Création sonore et musique · François Morel
Construction · César Chaussignand, Quentin Charnay
Diffusion · Emilie Briglia
Administration · Association L'Échelle, Lise Déterne
Régie tournée · Elsa Belenguier, Julien Dubuc, David Udovtsh
Stagiaire scénographie · Alice Guillou

Remerciements : Marie Belenguier pour ses créatures marines en crochet,

ATELIERS/ RENCONTRES : selon disponibilités de la compagnie

OUVERTURES PÉDAGOGIQUES, ARTISTIQUES ET CULTURELLES :
à retrouver à la page 20



Tarif • 4€

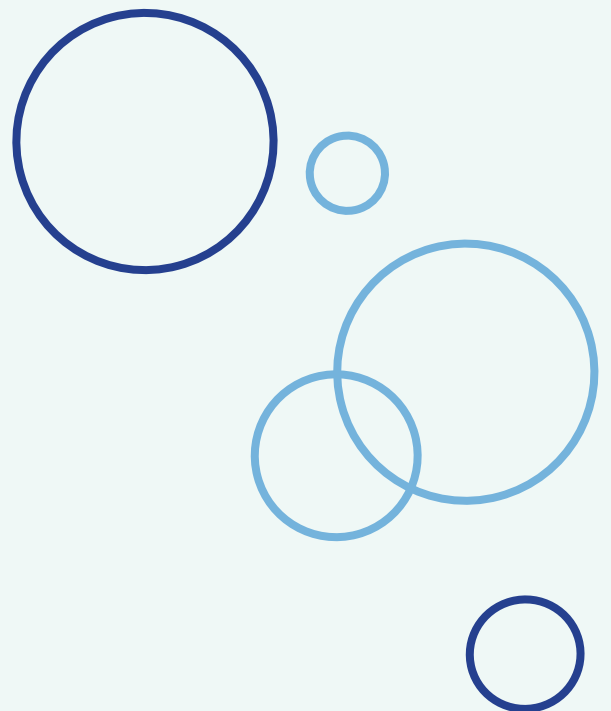
Crédit photos : Nicolas Richard

RESSOURCES

Site de la compagnie : www.collectifinvivo.com

Teaser du spectacle :

<http://www.youtube.com/watch?v=AgN8HsRtxUc>



BLOCK

Compagnie la boîte à sel

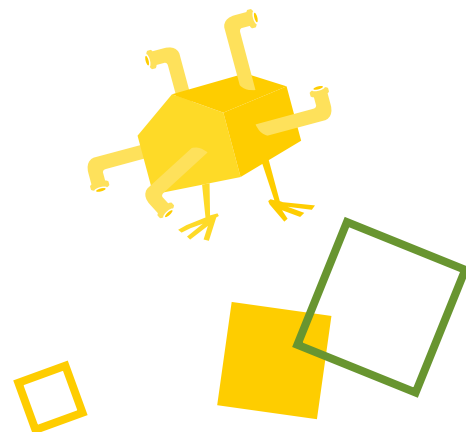
Lundi 25 janvier à 10h et 14h /14h30 à définir avec les classes et la compagnies

Théâtre d'objet • Théâtre sonore

Publics : à partir du CP

Durée : 40 min

THÈMES : Urbanité • Construction de soi • Paysages sonores



Note d'intention

Une femme et soixante petits cubes haut-parleurs- objets connectés : les blocks, dessinent et composent en grande proximité avec le public les architectures sonores et lumineuses de villes en mutation. *BLOCK*, abordera le thème de la construction (de soi ?) de la ville qui se déploie, se démultiplie, mute en permanence, change ses perspectives (et notre regard ?) et devient un espace (le nôtre ?) un jour apprivoisé, le lendemain étranger à nouveau.

Les blocks sont de petits hauts-parleurs connectés - une version électronique inédite de la «boîte à meuh» imaginée et conçue par le plasticien sonore Thomas Sillard. Ils permettent de travailler le son comme un matériau concret : palpable et ludique. Chaque block est autonome, les sons sont déclenchés en direct par la main de l'interprète ou par la régie et spatialisés à l'envie en soixante points de diffusion indépendants et mobiles. Jeu, manipulation des sons, immersion, focus au milieu d'un paysage sonore, déplacement du son... Les blocks sont une source de jeu infinie : ils renouvellent notre expérience de l'écriture sonore et nous avançons avec ce nouveau matériau vers des aventures qui s'annoncent multiples.



La compagnie

La Compagnie La Boîte à sel cherche à créer des dispositifs de représentation offrant des expériences sensorielles qui permettent aux spectateur.trice.s de se transporter dans ses créations. Nous imaginons pour cela des formes ouvertes – transversales au théâtre, à la musique, à la marionnette et arts associés – et construites comme des parcours pour les projections et l’imaginaire du public.

L’adresse aux publics est pour nous un enjeu essentiel. Elle est intégrée dans la dramaturgie et interrogée constamment pour révéler cet espace de créativité qui se situe entre la salle et le plateau et de proposer au public de « se déplacer » dans le spectacle pour en devenir en quelque sorte le « co-rêveur ».

On retrouve souvent dans nos spectacles la question de la « maîtrise » et « la non- maîtrise » qui mettent en regard le rapport de l’enfant et de l’adulte à un monde dont il ne contrôle pas grand chose, et celui de l’interprète qui se retrouve confronté lui aussi au plateau, à un monde qui lui résiste avec des éléments aussi aléatoires que les médiums marionnetiques, plastiques et sonores (formes, figurines, objets connectés, ombres, matières, capteurs, machines) et le public. Nous aimons transposer cette problématique en scène et dire : non, on ne maîtrise pas tout, mais on est, on vit, on joue, on existe, on fabrique, on se grandit en acceptant cette inconstance, ce trouble et cette part si aléatoire de la vie.



DISTRIBUTION

LA BOÎTE À SEL

Mise en scène, dramaturgie : Céline Garnavault
Jeu : Céline Garnavault / Gaëlle Levallois (en alternance)
Conception des blocks et création sonore : Thomas Sillard
Collaboration artistique : Lucie Hannequin, Frédéric Lebrasseur et Dinäig
Stall Assistante son : Margaux Robin
Collaboration sonore : Pascal Thollet
Composition musicale : Frédéric Lebrasseur et Thomas Sillard
Développement des blocks : Raphaël Renaud / KINOKI
Création lumière : Luc Kerouanton
Régie Lumière et plateau : Luc Kerouanton / Florian Gay (en alternance)
Régie des blocks : Thomas Sillard / Margaux Robin (en alternance)
Scénographie : Céline Garnavault, Thomas Sillard, Lucie Hannequin et Luc Kerouanton
Réalisation décor : Daniel Péraud
Costumes : Lucie Hannequin / l'école de musique Jean Wiener de Vénissieux, Jean-Luc Chanonat du Théâtre Paris-Villette

ATELIERS/ RENCONTRES : selon disponibilités de la compagnie

OUVERTURES PÉDAGOGIQUES, ARTISTIQUES ET CULTURELLES :

à retrouver à la page 20

Tarif • 6€

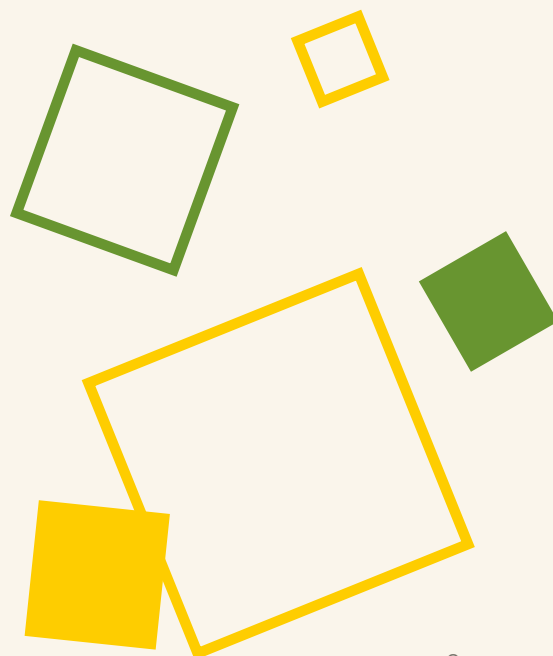
Crédit photos : Frédéric Desmesure

RESSOURCES

Site de la compagnie : <http://cie-laboiteasel.com/compagnie/>

Teaser du spectacle : <https://vimeo.com/273571276>

Documentaire résidence de recherche :
<https://vimeo.com/252414310>



BETTY DEVENUE BOOP

Interstices & La Bulle Bleue

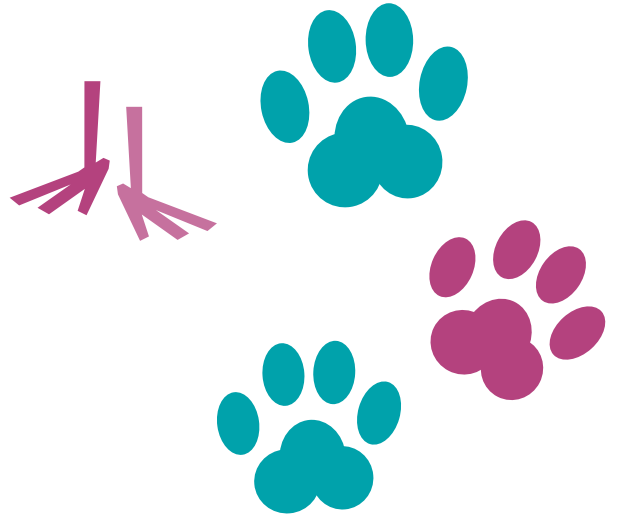
Mardi 16 février à 15h

Théâtre • Théâtre de marionnette • Création

Publics : à partir du CE2

Durée : 50 min

THÈMES : Lien homme/animal • Altérité • Conte



L'histoire

Betty devenue Boop, c'est l'histoire d'une chienne racontée depuis son point de vue : la vie d'un chien de sans-papier, la vie d'un chien de sécurité qui vit la précarité de son maître, la difficulté des conditions de vie en situation irrégulière. Après plusieurs années à vivre de squat en squat, à passer de coffre de voiture en parking d'hypermarché, Betty – bergère allemande de 7 ans – est enlevée à Adama, son maître pour cause de maltraitance : la vie qu'on réserve à son maître n'est manifestement pas bonne pour elle. C'est un déchirement pour l'un comme pour l'autre. Un attachement arraché. Une histoire d'affection, d'amitié, d'amour qui prend fin brutalement. Betty découvre dans ce foyer pour vieux animaux – où elle est conduite – un autre monde que celui qu'elle a toujours connu : le béton, les nuits de garde et la promiscuité cèdent la place à l'herbe verte, aux promenades dans les prés et à la découverte de ses autres congénères vieillissant. Farouche au début, Betty désormais nommée Boop, s'habitue peu à peu à cette vie de campagne. Un jour, Monsieur Arnault - qui vient d'acheter un château non loin de là - décide de l'adopter pour offrir à sa petite fille un peu de compagnie pour l'été. Une nouvelle page se tourne dans la vie de Boop, jusqu'au jour où elle comprend que Monsieur Arnault était l'employeur d'Adama...



La compagnie

Interstices est une compagnie de théâtre basée à Montpellier. Issue du théâtre universitaire, elle devient professionnelle en 2003 avec une première mise en scène de Paysage sous surveillance de Heiner Müller au Théâtre du Hangar. La direction artistique est confiée à Marie Lamachère qui creuse une poïétique et une dramaturgie d'acteurs qui doivent autant à la danse, à la littérature, à la philosophie, qu'au théâtre. Par ce travail, le théâtre devient le lieu d'une suspension, d'une interrogation de l'histoire. En 2004, une collaboration artistique s'engage avec l'auteur et metteur en scène canadien Royds Fuentes- Imbert qui cosigne avec Marie Lamachère trois créations : Variations sur figures d'ange (d'après les Thèses sur le concept d'histoire de Walter Benjamin) et le diptyque des Faux Bals.

DISTRIBUTION

INTERSTRICES / LA BULLE BLEUE

Texte : Barbara Métais-Chastanier

Mise en scène : Marie Lamachère

Assistanat à la mise en scène, regard marionnettique : Faustine Lancel

Avec : 3 acteurs de La Bulle Bleue

Équipe artistique en cours de distribution

Illustrations : Evelyne Marie

RESSOURCES

Site de la compagnie :

<http://www.compagnie-interstices.com/actualites>

Vidéo de leur précédent spectacle :

https://www.youtube.com/watch?v=3G_AtrmXdFk

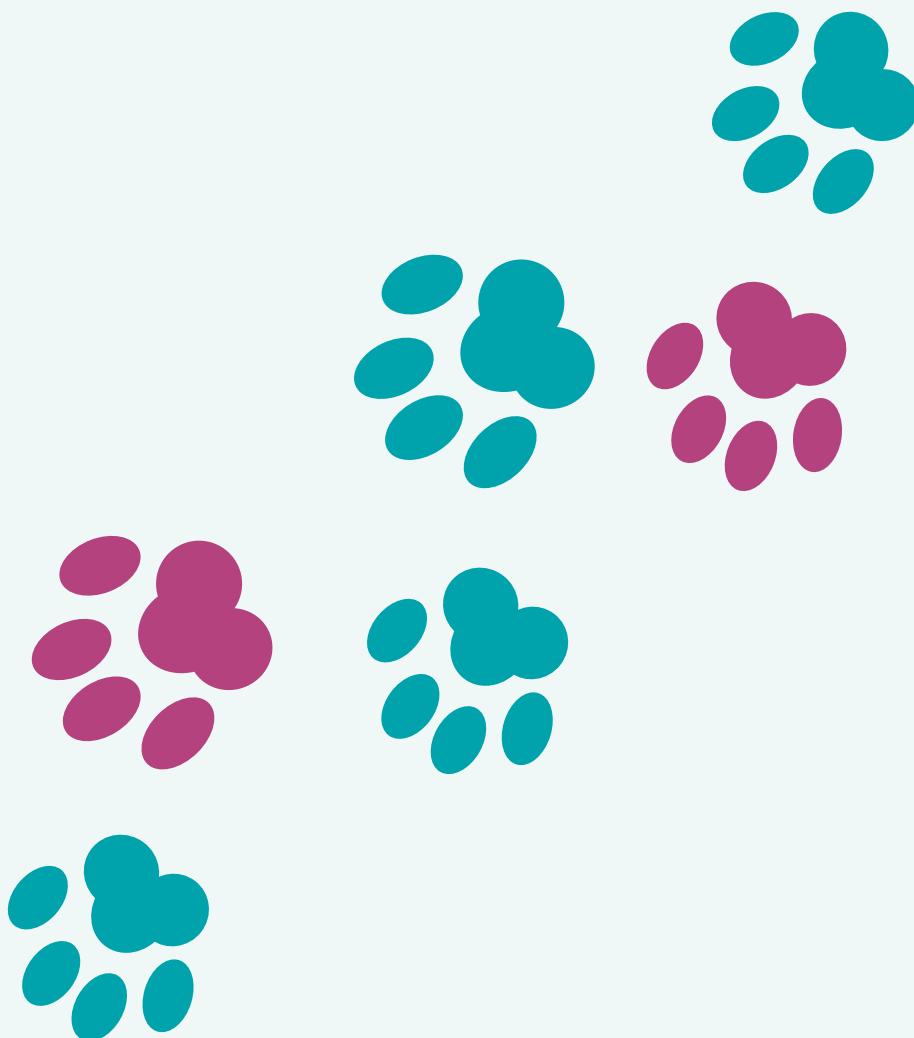
ATELIERS/ RENCONTRES : selon disponibilités de la compagnie

OUVERTURES PÉDAGOGIQUES, ARTISTIQUES ET CULTURELLES :

à retrouver à la page 20

Tarif • 6€

Crédit photo : Freepik



MON PROF EST UN TROLL

Compagnie La Fleur du Boucan

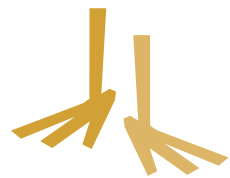
Vendredi 19 mars à 14h30 • HORS LES MURS Théâtre Christain Liger

Théâtre de marionnette

Spectacle co-accueilli dans le cadre de la Journée Mondiale de la Marionnette

Publics : à partir du CE1

Durée : 50 min



THÈMES : Monstre • Régime totalitaire



Note d'intention

Mon prof est un troll, spectacle citoyen et farfelu, propose un plongeon comique et cruel dans l'univers d'un régime totalitaire. Dennis Kelly nous offre ici un texte à la fois drôle et lourd de sens. Il nous a séduit par sa fureur de dire, par son acharnement à dénoncer l'injustice tout en gardant le décalage nécessaire à sa bonne digestion.

Dans un décor décharné, nous avons fait le choix du théâtre d'objets pour ce qu'il a de brut, de spontané, laissant libre cours à notre imaginaire. C'est cette urgence de dire, de raconter nos peurs – nos rires aussi – qui nous a poussé à porter cette histoire sur la scène. Faire appel à des objets et des personnages loufoques nous a permis le décalage nécessaire au rire. Afin de ne pas dresser un tableau trop sombre. Comme le suggère Dennis Kelly, garder en tête que c'est une blague, un jeu.

Nos narrateur.trice.s ont quelque chose de cassé, comme si la vie leur était passée dessus, mais ils gardent l'œil brillant et plein de malices. Retrouver nos enfants intérieurs et jouer ! Voilà qui nous est apparu essentiel dans la réalisation de ce spectacle.

Synopsis

Ce matin, comme tous les matins, Max et Alice s'amusent à faire tourner la maîtresse en bourrique. Mais cette fois-ci c'en est trop, elle craque pour de bon et file à l'asile ! Arrive alors un nouveau directeur : un troll. Rapidement, de nouvelles règles sont imposées et les enfants se retrouvent à travailler toute la journée dans une mine d'or. À la moindre bêtise, « AK AK AK ! » le troll les dévore. Dans ce climat de terreur, Max et Alice se mettent à la recherche de grandes personnes pour les aider. Mais personne ne semble les prendre au sérieux...

Un spectacle « trollement » méchant où deux narrateurs loufoques nous embarquent dans un conte punk et délirant aux côtés d'Alice et de Max...



La compagnie

Dans un monde en mouvement constant, lancé.e.s dans une course effrénée entre le passé lointain et le futur toujours plus proche, nous considérons qu'il est primordial de s'inventer notre présent, de laisser une trace, de poser des pierres et de construire nos cathédrales d'amours. C'est à nos yeux participer à la grande fresque de l'humanité que de raconter une histoire, que de faire résonner l'espace d'un instant un mot écrit il y a cent ans ou peut-être il y a trois jours. Lancer un corps dans un espace vide pour le remplir de poésie.



DISTRIBUTION

COMPAGNIE LA FLEUR DU BOUCAN

Mise en scène et interprétation : Nicolas Luboz
et Charlotte Castellaat (ou Sophie Uby en alternance)
Conception technique : Christophe Barrière
Chargée de diffusion : Véronique Fourt
Assistant mise en scène : Manuel Diaz
Construction décors : Jean Castellaat
Graphisme (affiche) : Studio-studio.org
Graphisme (dossier) : Sophie Doléans
Administration : Onie le Génie

ATELIERS/ RENCONTRES : contacter Stéphanie Gainet :
stephanie.gainet@ville-nimes.fr

OUVERTURES PÉDAGOGIQUES, ARTISTIQUES ET CULTURELLES :
à retrouver à la page 21

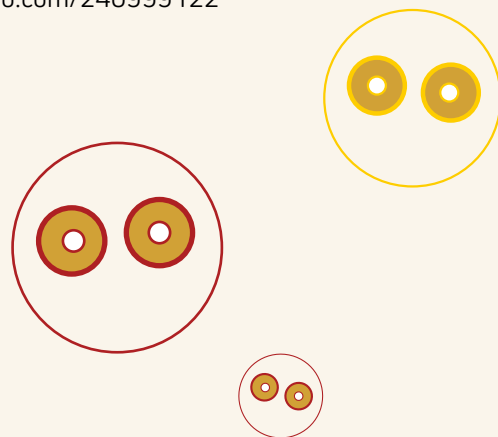
RESSOURCES

Site de la compagnie :

<https://www.lafleurduboucan.com/actualite>

Vidéo de leur précédent spectacle :

<https://vimeo.com/240999122>



Tarif • 4€/ élèves et gratuit pour les accompagnateurs dans la limite du nombre fixé par la réglementation
Gratuit pour les écoles maternelles et primaires nîmoises

Contact Théâtre Christian Liger : stephanie.gainet@ville-nimes.fr

Crédit photos : Katty Castellaat

POUR BIEN DORMIR

Compagnie MÉCANIKA

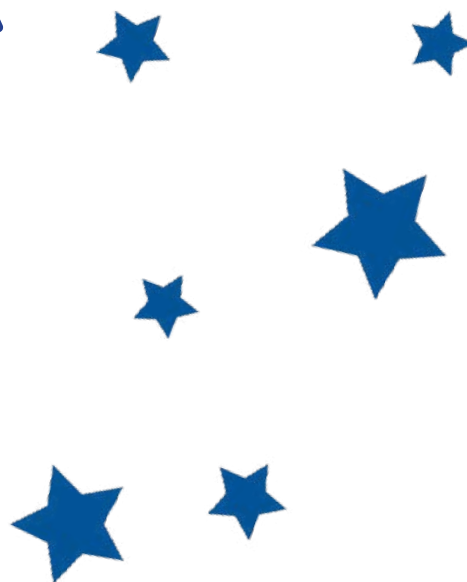
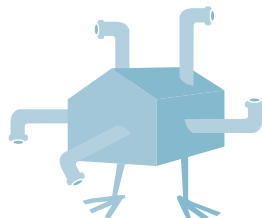
Jeudi 8 avril à 10h et 15h (séances à confirmer)

Théâtre d'ombre

Publics : à partir de 3 ans

Durée : 40 min

THÈMES : Nuit • Peurs • Rêves



Note d'intention

Ce spectacle propose un univers intense et suggestif, évocateur du monde de la nuit et des ombres. La galerie de ces personnages en noir et blanc intrigue par l'étrangeté particulière qu'ils dégagent. Ils font appel aux peurs infantiles, celle de la nuit, du noir, des rêves. Quand la lumière s'éteint, le soir, dans la chambre des enfants, tout s'anime. Comme dans un rêve, les personnages qui peuplent notre imaginaire prennent vie. L'histoire ici se déploie dans un jeu amusant et poétique pour questionner ces peurs ancestrales. Comment affronter les peurs de la nuit, des ombres, du clair-obscur et de ces personnages ambigus, tout droit sortis des contes ?

Ce spectacle est pensé comme un récit visuel, une plongée dans la poésie de la rencontre avec ces êtres fantastiques, attachants et cruels, si proches de nos peurs, de nos tentations, de nos désirs. Ce récit qui sort des ombres sera porté par la création musicale originale de Morgan Dagueneat. Il sera présent dès le début des répétitions pour participer à la création de cette machine à jouer. La musique est pensée comme un protagoniste à part entière de cette histoire. Le son est vu comme une entité au même titre que les personnages et l'espace.



La compagnie

Paulo Duarte est un plasticien/marionnettiste portugais résidant en France, référent artistique de la compagnie MECANIKA. Peintre de formation, c'est à l'Ecole Supérieure Nationale des Arts de la Marionnette de Charleville-Mézières qu'il débute un travail scénique. De la création à la manipulation, il conserve une approche plastique. Son travail sur les images et les formes passe par le dessin, la sculpture, la vidéo ou encore le jeu. Il multiplie les techniques pour questionner l'humain et son rapport au monde contemporain. En parallèle du développement de sa compagnie il entretient de nombreuses collaborations artistiques dans le champs de la marionnette, du théâtre ou des arts plastiques.

Tjalling Houkema est un dessinateur hollandais. Il développe depuis de nombreuses années un travail d'illustration riche de collaborations artistiques. Son œuvre se déploie également autour de créations graphiques originales qui passent par l'édition de ses propres livres pour enfant. De son œuvre se dégage un humour parfois grinçant, plein d'intelligence et de finesse. Ses livres sont des œuvres aux formats originaux et aux multiples détails qui ne tarissent jamais le plaisir de la relecture. Ses étranges animaux aux histoires qui se croisent peignent un bestiaire particulier d'où se dégagent une grande humanité.

Ils se sont rencontrés lors de l'adaptation de l'album graphique *La Queue de Monsieur Kat* (lien d'un extrait du spectacle ci-dessous)

MECANIKA a pour objectif le développement et l'exploration des arts plastiques et des formes scéniques telle que la marionnette contemporaine. La compagnie développe une recherche sur l'interaction des champs artistiques contemporains, pour produire une forme qu'elle nomme théâtre d'image. MECANIKA pose un regard sur la réalité actuelle et sur la manière dont nous en sommes les référents. Les différentes réalisations de Paulo Duarte au long de son parcours, que ce soit dans le milieu des arts visuels ou du spectacle vivant, posent un regard singulier et métaphorique sur notre réalité contemporaine.

DISTRIBUTION

COMPAGNIE MÉCANIKA

Conception : Paulo Duarte, Tjalling Houkema
Interprétation : Paulo Duarte, Igor Gandra (en alternance)
Univers sonore et programmation : Morgan Daguene
Création Lumière et programmation : Fabien Bossard
Regard extérieur, doublure marionnettiste : Igor Gandra
Avec : Paulo Duarte

RESSOURCES

Site de la compagnie :

<https://www.mecanika.net/>

Vidéo de leur précédent spectacle :

<https://www.mecanika.net/la-queue-de-mr-kat>

ATELIERS/ RENCONTRES : selon les disponibilités de la compagnie

OUVERTURES PÉDAGOGIQUES, ARTISTIQUES ET CULTURELLES :

à retrouver à la page 21

Tarif • 4€

Crédit photo : Tjalling Houkema



VRAI OBJET VIVANT NON IDENTIFIÉ

Compagnie Sacékripa

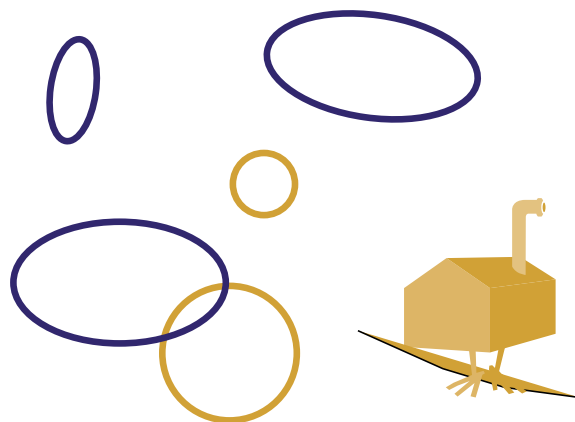
Vendredi 16 avril à 14h ou 14h30 (à définir avec les classes et la compagnie)

Cirque

Publics : à partir du CM1

Durée : 40 min

THÈMES : Improvisation • Écriture arborée



Le mot de l'équipe artistique

La volonté première des membres de l'équipe serait d'en dire le moins possible ici sur ce que vous allez voir. N'ayant pas les mêmes facultés d'expression à l'oral qu'à l'écrit, ils ont eu bien du mal à s'accorder sur quoi dire vraiment pour présenter le spectacle en amont. Ne maîtrisant pas non plus tous les paramètres, il leur a semblé plus pertinent d'en dire le moins possible afin de ne pas vous raconter de bêtises sur le contenu de la pièce.

Bien sûr, les règles actuelles de communication nous incitent à vous dire quelques mots dans ce programme, avec comme objectif premier et sans démagogie : titiller votre curiosité et vous donner envie de venir voir VRAI. Mais... mince, plus suffisamment de place pour vous dire ces quelques mots tant attendus. Venez donc jouer au jeu de la curiosité et faites confiance à votre instinct, dans l'instant !»

Écriture arborée et à géométrie variable

« Selon une étude de l'Université de Cambridge, l'ordre des lettres dans un mot n'a pas d'importance, la seule chose importante est que la première et la dernière lettres soient à la bonne place. Le reste peut être dans un désordre total et vous pouvez toujours lire sans problème. C'est parce que le cerveau humain ne lit pas chaque lettre elle-même, mais le mot comme un tout. »

À l'image de ce texte, VRAI cultive l'aléatoire. Début et fin en place et structurés, cadre et règles du jeu strictes à l'intérieur desquels modulabilité et flexibilité sont de rigueur.

Cadre de jeu et point de vue

Pour cette pièce, un contexte de jeu s'impose sans conteste. Un espace Octogonal régulier autour duquel est assis un seul et unique rang de spectateurs.

Le plancher est à hauteur d'yeux, ce qui offre un point de vue tout à fait singulier sur la piste. Les spectateurs, voyeurs privilégiés de ce drôle de ballet, observent au travers d'une meurtrière horizontale en verre. Au dessus de celle-ci, une casquette amovible réduit considérablement le champ de vision.

Le point de vue particulier d'aplât et de contre-plongée offre un jeu de perspective et un rapport d'échelle uniques.

La compagnie

En 2001, rencontre explosive et connexion forte des 5 membres fondateurs de la Cie Sacékripa en formation professionnelle à l'école du Cirque de Toulouse, Le Lido. Une majorité plus tard, le chemin parcouru est riche et foisonnant de projets et de collaborations. Une ligne artistique qui se trace, se prolonge, continue de s'affiner et de s'épaissir. Le Cirque, moins présent au fil du temps dans les créations de la Compagnie, continue néanmoins d'influencer et d'inspirer leur parcours



DISTRIBUTION

COMPAGNIE SACÉKRIPA

DE ET AVEC : Etienne Manceau et Candide

ŒIL EXTÉRIEUR : Sylvain Cousin

CONSEIL ARTISTIQUE : Julien Scholl

CRÉATION LUMIÈRE : Hugo Oudin

CONSTRUCTION : Franck Breuil

PRODUCTION : Cie Sacékripa

ADMINISTRATION : Lucile Hortala

DIFFUSION : Manon Durieux

ATELIERS/ RENCONTRES : selon les disponibilités de la compagnie



Tarif • 6€

Crédit photo : Julien Vittecoq

RESSOURCES

Site de la compagnie :

www.sacekripa.com

Vidéo de leur précédent spectacle :

<http://www.sacekripa.com/maree-basse/?lang=fr>

MOBIL'ÂME

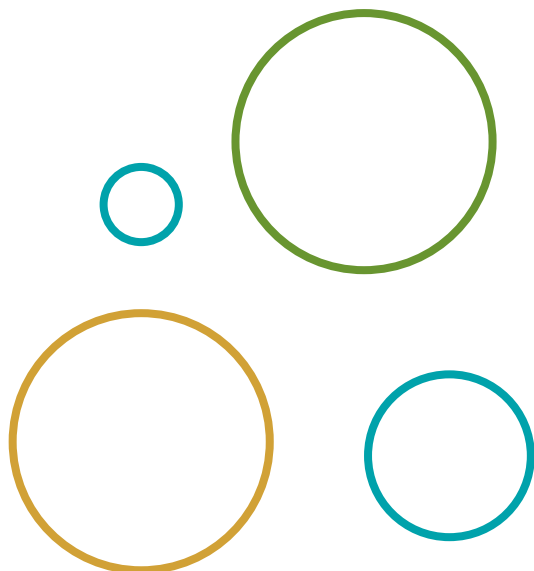
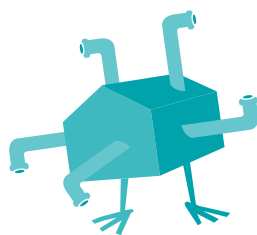
Compagnie de l'Échelle

Jeudi 22 avril à 10h et 15h

Formes animées

Publics : à partir de 6 mois

Durée : 25 min



THÈMES : Maison • Construction de l'identité

Note d'intention

Au début, il y a rien... ou presque.

Il y a quand même une petite scène tout au milieu... Une petite scène toute ronde... Comme la terre, comme le ventre de maman. De là... Il y a 3 chemins qui partent tout droit... Ils partent vers l'autre chemin tout rond, tout autour des enfants. Et sur ce chemin il y a des écrans tous blancs mais qui changent, qui bougent... un peu, beaucoup, avec plein d'images et de couleurs.

ET, à la fin... Il y a un mobile qui tourne... qui tourne au dessus de nos têtes... avec des maisons perchées sur des branches... Tout doucement... Peut-être aussi un peu moins doucement...

Un spectacle qui plonge le public dans un univers de couleurs... d'émotions... de joie et de poésie.

Mot de la metteuse en scène

Avoir une maison, savoir d'avoir une maison – une évidence délicate pour la construction de l'identité. Quoi de plus concret pour offrir aux tout petits et à ceux qui les accompagnent un début à partir duquel tout peut commencer... La construction, le mouvement, le délicat déséquilibre entre ce qui est stable et ce qui s'envole. Le son et le silence.

Toi, moi, il, elle. Papa, maman, bébé.

Qui est où ? Où suis-je ? Qui va là ?

Arriver dans ce monde c'est ouvrir une porte.

Ouvrir une porte c'est le début d'une rencontre.

Une possibilité même de rencontrer ceux qui n'ont peut-être pas encore de maison...

Scénographie

Avec l'aide d'un mobile, qui se construira au fur et à mesure, on installera des maisons. Des maisons perchées sur des branches sur ce mobile. Il y aura des ponts qui les relient... Des cordes et des fils qui les lient. Soit les maisons deviendront des personnages, soit dans chacune d'elles habitera un personnage. La marionnettiste comédienne qui créera cette installation, se déplacera sur un tabouret à roulettes qui lui permet de se glisser sur sa petite scène. Grâce aux chemins entre et autour du public, le projectionniste, le musicien et la marionnettiste comédienne pourront entrer dans une action commune.

Avec ce dispositif, nous créerons un va-et-vient entre l'intérieur et l'extérieur. Ces actions trouveront une résonance dans les projections autour du public ou/et avec les sons et les mélodies du musiciens.

La compagnie

Depuis sa création en 1994 par Bettina Vielhaber (diplômée de l'ESNAM en 1993), la Compagnie de l'Echelle présente des Spectacles de Marionnettes pour des publics très divers. Au fil des années, elle produit des spectacles pour la toute petite enfance et le jeune public ainsi que des spectacles tout public et ado/adulte.

Bettina Vielhaber utilise l'art de la marionnette comme un énorme terrain de jeu qui ne s'épuise jamais. Les sujets de spectacles s'inspirent des problématiques de la vie et suggèrent avec beaucoup de poésie et d'amour un autre regard sur le monde.



DISTRIBUTION

COMPAGNIE DE L'ÉCHELLE

Directrice artistique : Bettina Vielhaber

Réalisateur : Éric Godoy

Musicien : Martin Mabs

Metteuse en scène : Marja Nykanen

Régisseur : Laurent Blanchard

Marionnettiste : Alain Richet

Costumière : Magali Le Portier

RESSOURCES

Site de la compagnie :

<http://www.compagniedelechelle.com/index.php/fr/>

Vidéo de leur précédent spectacle :

<https://www.youtube.com/watch?v=omvwBLRdXqg&feature>

ATELIERS/ RENCONTRES : selon les disponibilités de la compagnie



Tarif • 4€



OUVERTURES PÉDAGOGIQUES, ARTISTIQUES ET CULTURELLES

CÉTO

LITTÉRATURE :

- Marjorie Béal et Laurie Cohen, *Le souffle de l'océan*, Balivernes Editions
- Marcus P sher, *Arc-en-ciel le plus beau poisson des océans*, Éditions Nord-Sud
- Justine Brax et Joséphine Régine, *Le voyage du poisson*, Gecko Jeunesse/ Baobab
- Isabelle Simler, *Des Vagues*, Editions courtes et longues

BLOCK

DOCUMENTATION :

- Médiation du centre G.Pompidou : Oeuvres sonores et plastiques, un choix
<http://mediation.centrepompidou.fr/education/ressources/ENS-oeuvres-sonores/ENS-oeuvres-sonores.html>

ART DU SON :

- Site du créateur sonore Thomas Silard :
<https://thomassillard.wordpress.com/2012/09/26/video-icare-in-situ/>

Janet Cardiff The Forty Part Motet

- <https://www.youtube.com/watch?v=sZ5xgKVZNmA>
- <https://www.youtube.com/watch?v=380Riaia9r8>
- Steve Reich, *Different trains*
- Pierre Henry, *Psyché Rock*

ARTS VISUELS :

Salle de spectacle le métaphone, architecte Louis Dandrel

- <https://www.youtube.com/watch?v=UEbR7hLkXdI>
- <http://9-9bis.com/files/2013/09/dp-le-metaphone.pdf>
- <https://lifeds.fr/retour-sur-le-metaphone-une-architecture-sonore-unique-au-monde/>

FILMS :

- Charlie Chaplin, *Les temps modernes*

BETTY DEVENUE BOOP

LITTÉRATURE :

- Harold Cobert, *Un hiver avec Baudelaire*, 2009 (roman)
- Anne Fine, *Journal d'un chat assassin*, 1997 (6-8 ans)
- Lois Lowry, *Les Mémoires d'un chien*, 2004 (8-11 ans)
- Daniel Pennac, *Cabot-Caboche*, 1982 (roman 9-11 ans)
- Oriane Charpentier, *Rage*, 2017 (prix UNCEF littérature de jeunesse 2018)
- Didier Van Cauwelaert, *Jules*, 2015 (roman - ado /adultes)
- Clifford D.Simak, *Demain les chiens*, 1952 (recueil de nouvelles / Science-Fiction)

ARTS VISUELS :

- Documentaire de Florence Gaillard, *Les chiens du Macadam*, 2012
http://www.film-documentaire.fr/4D ACTION/w_fiche_film/40953_1
- George Scribner, *Oliver et Compagnie*, 1988

OUVERTURES PÉDAGOGIQUES, ARTISTIQUES ET CULTURELLES (suite)

MON PROF EST UN TROLL

LITTÉRATURE :

- Gudule, *La Bibliothécaire*, 2014 (livre de Poche)
- J.K Rowling, *Harry Potter à l'école des sorciers*, 1997
- Roal Dahl, *Matilda*, 1997

POUR BIEN DORMIR

LITTÉRATURE JEUNESSE :

- Mario Ramos, *La peur du monstre*
- Yan Walcker, *Mika l'ourson a peur du noir*
- Ed Emberley, *Va t'en grand monstre vert !*
- Tjalling Houkema, *La Queue de Monsieur Kat* (pour retrouver l'univers de l'auteur)

MUSIQUE :

- Aldebert, *J'ai Peur du Noir*

ANIMATION :

- Cento Lodigiani, *Split* (court métrage en noir et blanc) <https://vimeo.com/196755403>
- Luminoir https://www.youtube.com/watch?time_continue=22&v=INInv-ZTVWs&feature=emb_logo
- Les p'tits philosophes, *Mes grandes questions : avoir peur*
https://www.youtube.com/watch?time_continue=4&v=RqAM9bEH24Y&feature=emb_logo

ARTS VISUELS :

- Dossier visite : *Qui a peur du noir* https://museefabre.montpellier3m.fr/index.php/Media/Files/QUI_A_PEUR_DU_NOIR
- Edvard Munch, *Le cri*, 1893

CO-PRODUCTIONS • SOUTIENS

CÉTO – COLLECTIF INVIVO

Coproduction : Théâtre Nouvelle Génération – CDN de Lyon, Théâtre Molière – Scène National de Sète, Théâtre Paris Villette Avec le soutien de : DRAC Auvergne-Rhône-Alpes, Région Auvergne-Rhône-Alpes, Spedidam, Ville de Vénissieux

BLOCK – CIE BOÎTE À SEL

Théâtre jeunesse Les Gros Becs de Québec

- Très Tôt Théâtre - Scène conventionnée Jeunes publics à Quimper
- Le Tout Petit festival - Communauté de communes d'Erdres et Gesvres
- Institut Français
- Ville de Bordeaux
- La Fabrique - Création culturelle numérique de la Nouvelle Aquitaine
- IDDAC – Institut Départemental de Développement Artistique et Culturel – Agence Culturelle de la Gironde
- OARA - Office artistique de la Région Nouvelle Aquitaine - DRAC Nouvelle Aquitaine

Soutiens

Ce projet a bénéficié d'une résidence de création en mai 2016 portée par le Théâtre jeunesse Les Gros Becs de Québec avec l'appui de l'Entente de développement culturel intervenue entre la Ville de Québec et le Ministère de la Culture et des Communications du Québec / Une coopération France/Québec soutenue par l'Institut Français et la Ville de Bordeaux dispositif développement des échanges artistiques internationaux.

BETTY DEVENUE BOOP – CIE INTERSTICES & LA BULLE BLEUE

Coproduction : La Bulle Bleue

Autres coproducteurs et recherche de pré-achats en cours

Barbara Métais-Chastanier sera accueillie en résidence d'écriture à la Chartreuse de Villeneuve-lez-Avignon en mai-juin 2020 .

Interstices fait partie du collectif d'artistes associés à La Bulle Bleue en 2019-20-21. Elle fait également partie de l'Ensemble associé au Théâtre des 13 vents CDN Montpellier Interstices est conventionnée par la Drac Occitanie et la Région Occitanie ; elle reçoit le soutien de la Ville de Montpellier. Sa résidence association à la Bulle Bleue est soutenue par la Drac Occitanie.

La Bulle Bleue est soutenue pour ses activités par le Ministère de la santé et des solidarités / Agence Régionale de Santé Occitanie, le Ministère de la culture / Direction Régionale des Affaires Culturelles Occitanie Région Occitanie / Pyrénées-Méditerranée, le Conseil départemental de l'Hérault, Montpellier Méditerranée Métropole, la Ville de Montpellier.

MON PROF EST UN TROLL – COMPAGNIE LA FLEUR DU BOUCAN

Avec le soutien de : Mairie de Toulouse, conseil départemental de la Haute-Garonne, conseil départemental de la Haute-savoie, festival au bonheur des Mêmes, théâtre Jules Julien, centre culturel alban Minville, centre culturel Ramonville, espace Bonnefoy, centre culturel Bellegarde, centre d'animation de la reynerie, centre d'animation Saint-Simon, conservatoire de la Ville de tournefeuille, l'Usinotopie fabricant d'ailleurs, ferme de Grangeneuve.

CO-PRODUCTIONS • SOUTIENS (suite)

POUR BIEN DORMIR - CIE MÉCANIKA

Une production de MECANIKA

Créé en novembre 2020 au festival Marionnettissimo (Tournefeuille/Toulouse)

PARTENAIRES : Mima, Mirepoix, Marionnettissimo, Tournefeuille, Théâtre du Périscope, Nîmes, Bouillon Cube, Causse De La Selle, Usinotopie, Villemur-Sur-Tarn, Espace Périphérique, Paris, Au Bout Du Plongeur, Thorigné-Fouillard - Rennes, Jardin Parallèle, Reims, Teatro de Ferro, Porto (Pt, Fimp, Porto (Pt)

SOUTIENS DRAC Occitanie, Région Occitanie / Pyrénées Méditerranée, la Région Occitanie / Pyrénées Méditerranée, et du Collectif En Jeux

VRAI – CIE SACÉKRIPA

Coproductions

- Les Tombées de la Nuit / Rennes (35)
- L'Hectare, Scène Conventionnée / Vendôme (41) Coproductions et accueils en résidence
- Le Carré Magique, Pôle National des Arts du Cirque en Bretagne / Lannion (22)
- L'Echalier / Saint Agil (41)
- Pronomade(s), Centre National des Arts de la Rue et de l'Espace Public / Encausses-les-Thermes (09)
- La Passerelle, Scène Nationale des Alpes du Sud / Gap (05) • La Verrerie, Pôle National des Arts du Cirque / Alès (30)
- La Cité Cirque / Bègles (33)