



# LE PÉRISCOPE

## DOSSIER PÉDAGOGIQUE MATERNELLE - ÉLÉMENTAIRE

SAISON 2022 - 2023

**Entrée spectacle:**  
4 rue de la Vierge, 30000 Nîmes

**Entrée administrative:**  
6 rue de Bourgogne, 30000 Nîmes



[www.theatreleperiscope.fr](http://www.theatreleperiscope.fr)

### CONTACTS DU SERVICE ÉDUCATIF:

VICTORIA MOULIN

Chargée des relations avec publics - Le Périscope  
[serviceeducatif@theatreleperiscope.fr](mailto:serviceeducatif@theatreleperiscope.fr)  
04.30.31.76.71

NATHALIE CLÉMENTI

Enseignante au collège Voltaire - Remoulins  
Missionnée au Service éducatif du Périscope  
[nathalie.clementi@ac-montpellier.fr](mailto:nathalie.clementi@ac-montpellier.fr)  
06.13.55.09.40

# CALENDRIER DES SPECTACLES

OCTOBRE		NOVEMBRE		DÉCEMBRE		JANVIER		FÉVRIER		MARS		AVRIL		MAI	
1	S			1	J			1	M			1	L		
2	D			2	V			2	J			2	M		
3	L			3	S			3	V	Globule - Cie le clan des songes p.18		3	M		
4	M	Fauve - Cie Marie Louise Bouillone p.10		4	D			4	S			4	J		
5	M			5	L			5	D			5	V		
6	J			6	M			6	L			6	S		
7	V			7	M			7	M			7	D		
8	S		Du sable dans la soupière - Cie sphère oblik p.12	8	J			8	M			8	L		
9	D			9	V			9	J			9	M		
10	L			10	S			10	V			10	M		
11	M			11	D			11	S			11	J		
12	M			12	L			12	D			12	V	Escapade marionnette au Pont du Gard	
13	J			13	M	On était une fois - Cie 36 du mois p.16		13	L			13	M		
14	V			14	D			14	M			14	J		
15	S			15	L			15	M			15	V		
16	D			16	M			16	J	La grenouille au fond du puits croit que le ciel est rond - Cie velo théâtre p.20		16	M		
17	L			17	D			17	M			17	J		
18	M			18	L			18	M			18	V		
19	M			19	M			19	J			19	S		
20	J			20	M			20	L			20	M		
21	V			21	D			21	M	JMM		21	V		
22	S			22	L			22	M			22	M		
23	D			23	M			23	J			23	V		
24	L			24	D			24	M			24	S		
25	M			25	L			25	M			25	M		
26	M			26	M			26	J			26	V		
27	J			27	D			27	M			27	S		
28	V			28	L			28	M			28	M		
29	S		La ferme aux animaux - Cie la fleur du boucan p.14	29	M			29	J			29	V		
30	D			30	D			30	M	Daniel dans la nuit - Cie la rotule p.22		30	M		
31	L			31	L			31	M			31	V		

 Vacances

Avec le soutien de



# SOMMAIRE

## LE SERVICE ÉDUCATIF DU PÉRISCOPE

## ACTIONS CULTURELLES · AUTOUR DES SPECTACLES

## MODALITÉ DE RÉSERVATION & TARIF

## LES SPECTACLES

Fauve · Cie Marie Louise Bouillonne

Du sable dans la soupière · Cie sphère oblik

La ferme aux animaux · Cie la fleur du boucan

On était une fois · Cie 36 du mois

Globule · Cie le clan des songes

La grenouille au fond du puits croit que le ciel est rond · Cie vélo théâtre

Daniel dans la nuit · Cie la rotule

## CO PRODUCTIONS – SOUTIENS

# SERVICE DES RELATIONS AVEC LES PUBLICS & SERVICE ÉDUCATIF DU PÉRISCOPE

## LE SERVICE ÉDUCATIF POUR UNE LIAISON ENTRE LE THÉÂTRE ET LES INSTITUTIONS SCOLAIRES

- Faire connaître l'institution culturelle, ses ressources et ses propositions afin de favoriser et de promouvoir une fréquentation active des enseignants et de leurs élèves
- Conseiller et aider les enseignants qui cherchent à organiser une visite ou à monter un projet pédagogique intégrant «le lieu-ressource» où est implanté le service éducatif
- Proposer des actions de formation à l'intention des enseignants dans le cadre du Plan Académique de Formation élaboré et mis en place par la DAFPEN



## SERVICE DES RELATIONS AVEC LES PUBLICS

### UN VOLET MÉDIATION POUR CRÉER DU LIEN AVEC LES STRUCTURES ASSOCIATIVES

- Encourager la rencontre entre artistes et publics
- Découvrir les métiers du spectacle
- Écoute attentive des besoins des structures pour des propositions adaptées aux publics
- Permettre aux publics associatifs de prendre part à la création et à la construction de projets

### INCLURE LE PUBLIC INDIVIDUEL

- Mettre en œuvre des temps de rencontres (ateliers parents-enfants, visites, workshops...)
- Favoriser l'accès aux personnes à mobilité réduite et/ou besoins spécifiques
- Penser de nouvelles formes d'implication grâce au Comité de Spectateurs

## LE SERVICE ÉDUCATIF, COMMENT ÇA MARCHE ?

Le Service éducatif du PÉRISCOPE a ouvert en 2009 pour travailler notamment autour de la danse et des arts du mouvement.

Aujourd'hui, le PÉRISCOPE est devenu une Scène conventionnée pour les arts de la marionnette, sa programmation et les actions du Service Éducatif continuent de soutenir et défendre les arts de la scène dans leur globalité et répondent à l'ouverture du spectacle vivant sur la transdisciplinarité.

Nathalie Clementi est professeure relais chargée de mission par la DAAC auprès du service éducatif du PÉRISCOPE depuis 2014.

## À QUOI SERT CE DOSSIER ?

Ce dossier présente une sélection des spectacles adaptés aux classes de collèges et de lycées préfigurant des thématiques et des projets éducatifs à réaliser en classe. La liste n'est pas exhaustive et peut-être complétée en collaboration avec vous selon vos propres besoins.




Afin d'inscrire la sortie au spectacle au cœur d'une démarche, nous pouvons venir rencontrer la classe quelques semaines/jours avant ou après la représentation.

Des dossiers éducatifs sur chaque spectacle sont à votre disposition sur demande. Nathalie Clementi a également construit des fiches pédagogiques sur le spectacle vivant, le lieu théâtral, le nouveau cirque, la marionnette... Sur lesquelles vous pouvez travailler avec vos élèves.



## QUELS OBJECTIFS POUR LE SERVICE ÉDUCATIF ?

Les objectifs du SE sont de soutenir le PEAC (Parcours d'Éducation Artistique et Culturelle) de l'élève en ouvrant des passerelles entre l'école et les arts de la scène, et les arts en général, pour :

-  rencontrer, fréquenter des œuvres, des lieux, les personnes qui les font vivre
-  connaître, s'appropriier les écritures actuelles
-  pratiquer à travers des ateliers



# ACTIONS CULTURELLES AUTOUR DES SPECTACLES

Nous vous accompagnons au plus près de vos besoins pour faire découvrir le spectacle vivant à vos élèves. Nous sommes à votre écoute pour construire avec vous l'offre qui s'adaptera à vos projets, et monter une action à vos côtés.

## Voici quelques suggestions :

**Les itinéraires de spectateurs :** Itinéraire : « chemin à accomplir pour accéder à un certain état d'évolution personnelle »

Nous proposons des itinéraires à travers plusieurs spectacles qui se font écho par leur thématique, ou leur esthétique... Sur lesquels nous pourrions vous proposer différentes actions (atelier, description chorale, rencontre...)

**Les parcours du spectateur :** Selon vos choix de spectacle, nous proposons de vous accompagner dans la constitution des parcours de l'élève, tels que définis par l'Education Nationale :

Parcours Avenir : avec des interventions possibles sur les métiers artistiques,

PEAC : en accompagnant une réflexion sur le texte et sa représentation, son interprétation, l'histoire du théâtre, le rôle du spectateur.

**Travail en lien avec plusieurs structures culturelles du Gard :** nous sommes en lien avec les Services Éducatifs du Théâtre Bernadette Lafond, Paloma, le Carré d'Art, et les structures Maison CDCN, l'ATP de Nîmes et le Théâtre Christian Liger.

**Rencontre avec différents acteurs d'une équipe artistique :** nous pouvons organiser des rencontres/ateliers avec des membres d'une même compagnie : metteur(-se) en scène, interprète, musicien(-ne), éclairagiste, créateur(-trice) sonore, scénographe, etc. pour permettre aux élèves de comprendre comment se construit un spectacle de manière collective.

**Résidences d'artistes :** Tout au long de l'année nous accueillons des artistes qui pensent et construisent leur création artistique sur notre plateau. À cette occasion, vous pouvez prendre RDV avec nous pour observer une étape de leur travail en cours.

Nous proposons des formations dans le cadre du **Plan Académique de Formation** pour vous former à des outils simples que vous pourrez transposer dans vos classes.



# CETTE SAISON

## PLAN ACADÉMIQUE DE FORMATION (PAF) :

Pour cette nouvelle saison, nous avons proposé à la DAAC de Montpellier des formations que vous retrouverez dans le PAF (sous réserve de validation de par la DAFPEN). Pour vous y inscrire, rendez vous directement sur Gaïa ou prenez contact avec Nathalie ([nathalie.clementi@ac-montpellier.fr](mailto:nathalie.clementi@ac-montpellier.fr))

### **Les écritures théâtrales actuelles :**

Objectifs: Sensibiliser, pratiquer et se familiariser avec les écritures théâtrales contemporaines, s'autoriser une expérience d'écriture inhabituelle pour en mesurer l'impact (plaisir, visées, enjeux...) Oser proposer en classe l'étude du théâtre contemporain.

### **Du théâtre contemporain au plaisir de lire à voix haute et d'écouter lire :**

Objectifs : Donner le goût de lire aux élèves, développer des techniques facilitant la lecture à voix haute, partager le travail de mise en voix d'un comédien.

### **La Marionnette : l'art de la distanciation :**

Objectifs : Approcher la marionnette comme un art transversal et donc transdisciplinaire - Changer le regard sur la marionnette et montrer que c'est une discipline engagée avec plusieurs degrés de lecture. S'initier à la manipulation de la marionnette.

### **Le Théâtre d'Objets : poétique contre l'obsolescence programmé :**

Entre figures de style, écologie et art

Objectifs : Découvrir le théâtre d'objet, et comprendre les enjeux de cet art modeste. Établir des liens théorique et pratique entre le théâtre d'objet et l'écologie.

## ESCAPADE MARIONNETTES LES 12, 13 ET 14 MAI 2023

### Un week-end de découverte des arts de la marionnette au Pont du Gard

L'EPCC du Pont du Gard, le Cratère scène nationale d'Alès, et le Périscope scène conventionnée d'intérêt national s'associent pour ce week-end festif sous le signe des arts de la marionnette.

Du vendredi 12 au dimanche 14 mai, vous pourrez découvrir une diversité de spectacles de marionnettes, de théâtre d'objets ou de formes animées au cœur de ce site remarquable. Chacun.e pourra combiner à sa convenance balade dans cet écrin de verdure, découverte patrimoniale, exposition, baignade dans le gardon, pique-nique, dégustation et spectacles vivants.

Elise Vigneron, artiste associé au Cratère sera là pour une traversée nocturne au cœur de la garrigue, l'équipe de la Station Magnétique vous invitera pour un moment hors du temps dans leur dôme géodésique. Au croisement des arts du cirque Nata Galkinala, compagnie H+H, jonglera accompagné de sa marionnette Robot, Buritina. Kristina Dementeva et Pierre Dupont vous dévoileront les trois épisodes de leur petite galerie du déclin... Et bien d'autres surprises, sans oublier des spectacles pour les plus jeunes.

L'ensemble de la programmation et les modalités de réservation vous seront dévoilées en janvier 2023, en attendant notez bien la date de ce rendez-vous ! Des représentations scolaires seront proposées le vendredi 12 mai !

# MODALITÉ DE RÉSERVATION & TARIF

## COMMENT S'INSCRIRE SUR UN PROJET ?

Si vous êtes intéressé.e par un ou plusieurs spectacles/projets, merci de bien vouloir **retourner la fiche d'intention à Victoria Moulin et Nathalie Clementi**. Nous prendrons ensuite contact avec vous pour finaliser le projet ensemble et déterminer nos possibilités d'intervention en fonction de vos attentes et des disponibilités des artistes.

Nous prendrons en compte toutes les demandes entre fin juin et début septembre, mais nous vous remercions de nous confirmer la faisabilité du projet avant la fin du mois de septembre.

**Suite à la confirmation de la part du PÉRISCOPE et à vos retours sur le nombre d'élèves concernées par le spectacle/projet, un devis vous sera envoyé et devra nous être retourné signé et tamponné par l'établissement 3 semaines après réception. Ce document fera acte de votre engagement pour votre venue au PÉRISCOPE. Le paiement devra s'effectuer au plus tard 1 mois avant le spectacle.**

## LE TARIF :

Les places des accompagnants sont gratuites dans la limite légale des taux d'encadrement.

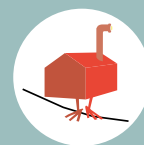
Les places sont  
au prix de  
4€/ élèves.

## LE PASS CULTURE

Le PÉRISCOPE est désormais affilié au Pass Culture. Pour vous inscrire sur un spectacle via le Pass Culture, la démarche reste la même :

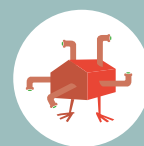
1. Remplir et nous envoyer une demande spécifique via la Fiche d'Intention
2. Une fois validée (par un retour de mail), celle-ci fera l'objet de la création d'une offre de groupe au nom de votre établissement et de l'enseignant qui en a fait la demande.
3. Valider l'offre sur la plateforme Adage.

## CONTACTS :



**Victoria Moulin**

Chargée des relations avec publics  
Responsable du Service Éducatif - Le PÉRISCOPE  
[serviceeducatif@theatreleperiscope.fr](mailto:serviceeducatif@theatreleperiscope.fr)  
04.30.31.76.71

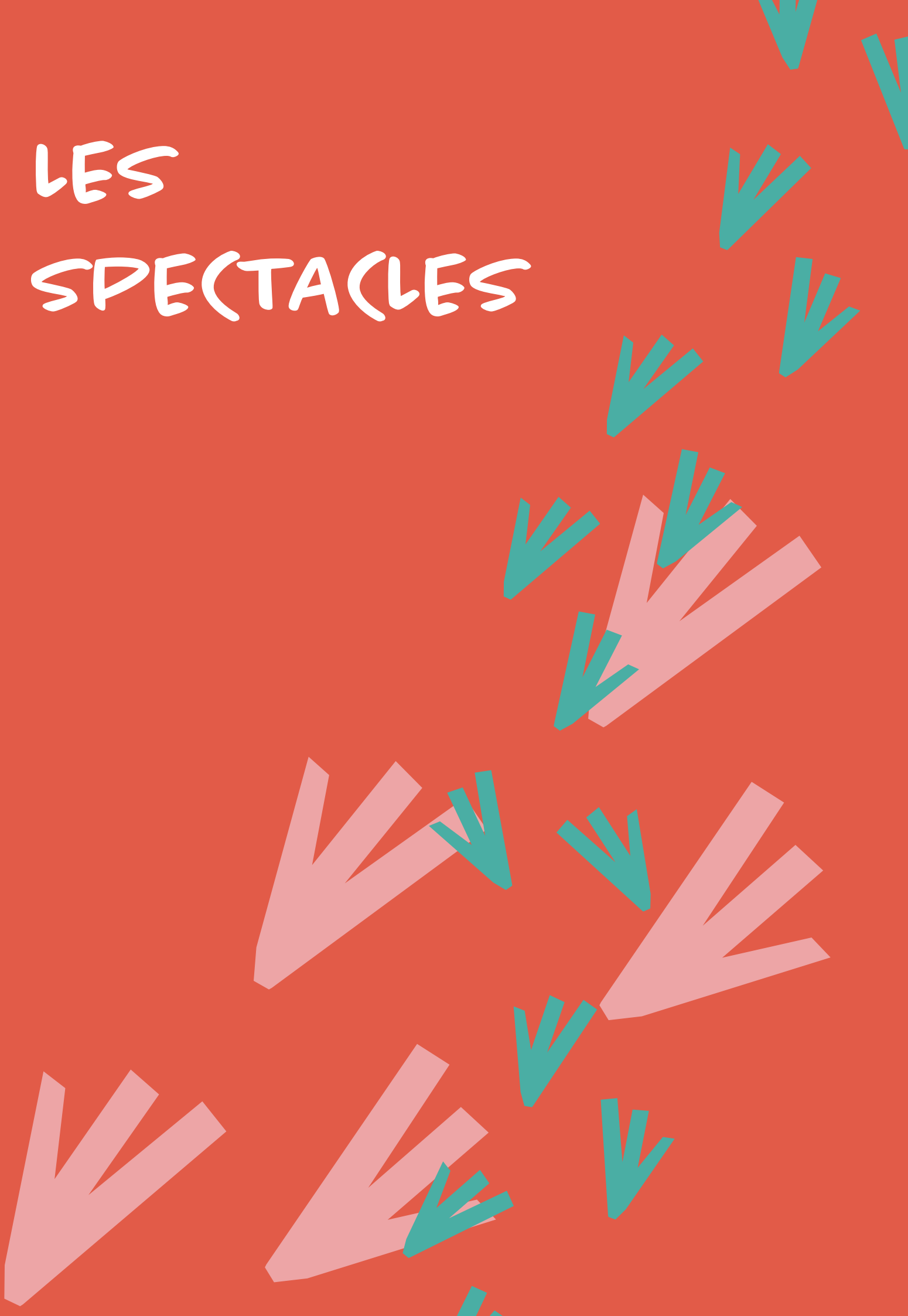


**Nathalie Clémenti**

Enseignante au collège Voltaire - Remoulins  
Missionnée au Service éducatif du PÉRISCOPE  
[nathalie.clementi@ac-montpellier.fr](mailto:nathalie.clementi@ac-montpellier.fr)



# LES SPECTACLES



# FAUVE

Cie MARIE LOUISE BOUILLONNE

Mardi 4 octobre 10h & 14h30



**Genre :** Acro-Danse / Musique

**Publics :** PS >> CP

**Durée :** 40min

**Tarif :** 4€/ élèves

Il s'adresse aux enfants parce qu'il a pour intention de les embarquer dans un voyage surprenant, drôle et fulgurant. L'envie est d'écrire une histoire qui les entraîne dans un univers bigarré ou leur imaginaire peut tisser des fils.

**THÈMES :** Animalité, nature, vivant

## LE SPECTACLE:

Fauve parle de vitalité, de vivant, de ce qui vibre, palpète dans nos chairs... il convoque un état de présence « prêt à tout », à toutes chutes, élan, rebond... Cette danse vitale vient porter un regard sur la condition des êtres vivants " Pourquoi, comment la vie nous traverse, nous transporte ? Qu'est ce qui nous tient en vie, donne vie, fait vie ?

Fauve interroge les principes du règne animal, la loi du plus fort, la lutte pour la survie, pour chercher à extraire l'essence du vivant, pour parler du suc de la vie.

Dans Fauve, notre envie est d'aborder différents points de vue, de regarder le vivant dans un registre à la fois sombre et lumineux, pathétique, poétique et drôle.

## AU CARREFOUR DE LA DANSE, DE L'ÉCRITURE ET DE LA MUSIQUE :

Les deux danseuses travaillent via des médias tels que l'improvisation, la danse contact et l'acro-danse. Elles ne sont pas personnages, mais accompagnent le conte, le fil conducteur du dialogue entre l'Esprit Fauve (Voix Off) et Grosse Bête (Musicien).

L'écriture est vue comme une musique : "c'est quelque chose qui doit circuler dans le corps, une gourmandise croustillante qui me soulève, m'arrache à la réalité, dont le goût est si prenant qu'il me serait impossible de ne pas y réagir avec une impulsion dansée.

Nous avons pensé l'écriture poétique en relation avec la danse. Notre envie première est d'accentuer ce lien. Nous souhaitons que la danse fasse naître le texte, que le texte puisse faire éclore la danse, comme des vases communicants."

Des compositions originales, avec trois instruments

: Accordéon chromatique, Cistre (instrument à corde pincé qui a fait son apparition au 15ème siècle en Europe méditerranéenne) et Dawul (Percussions qui vient de Turquie, rependu en Europe central et Moyen Orient).

Les influences musicales balayent toute une palette : Orientale, médiévale, Italie du sud, folk Français (mázurka, cercle circassien), mais avec aussi : cumbia, forro et influences des balkans.

Un des musiciens utilise aussi une pédale de boucle, un ordinateur, il est l'orchestrateur du dialogue imaginaire entre sa voie (en live) et celle de la voie Off.

## LA COMPAGNIE :

Fondée en 2005, la Cie Marie-Louise Bouillonne a pour visée la diffusion de la Danse Contemporaine en direction des publics adultes, mais aussi des jeunes publics. Elle souhaite promouvoir la Danse Contemporaine pour la scène, mais aussi dans l'espace public.

## RESSOURCES

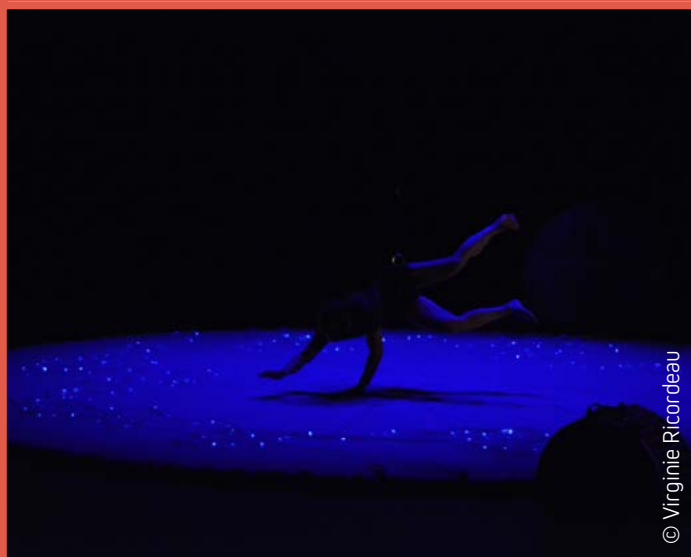
Site de la compagnie :

<http://marie-louise-bouillonne.blogspot.com/>

Teaser du spectacle :

<https://youtu.be/5JdSzDNbSSQ>

Fiche pédagogique du spectacle disponible sur demande, après inscription de votre classe sur ce spectacle.



## DISTRIBUTION :

**Conception et idée :** Mathilde Duclaux

**Auteurs de leur danse :** Marjorie Gouzy et Mathilde Duclaux

**Composition Musicale :** Accordéon, Cistre et Dawul : Rémy Tatar

**Dramaturgie et Mise en Scène :** Eric Chatalin

**Collaboratrice Chorégraphique et Artistique :** Chloé Dehu

**Textes poétiques :** Lucie Dessiaumes

**Voix Off :** Arzu Chatalin

**Création Lumière :** Luc Souche

**Scénographie :** Parquet Miel : André Mercoiret

**Soutien MatériOnnettiste :** Myriam Leger

## NOTES:

# DU SABLE DANS LA SOUPIÈRE

## (IE LA SPHÈRE OBLIK)

Mardi 8 novembre 14h30



**Genre :** Théâtre d'objets

**Publics :** CM1 >> CM2

**Durée :** 1h

**Tarif :** 4€/ élèves

**THÈMES :** La famille, héritage et transmissions

### SYNOPSIS :

Un frère et une sœur se retrouvent chez leur défunte grand-mère pour débarrasser la maison. Alors qu'ils vident le grand buffet de la salle à manger, en manipulant les objets qu'il contient, une matière sensible se révèle et fait écho à leur histoire et aux protagonistes qui l'ont peuplé. Le buffet devient peu à peu la figure allégorique de mamie et la famille prend vie. Cette histoire teintée d'universel nous fait voyager avec humour et poésie au cœur de la mythologie familiale, de ses figures, ses non-dits et ce que l'on se transmet. On comprend alors que c'est avant tout de notre rapport à l'objet dont il est ici question. On plonge petit à petit dans un univers onirique dans lesquels les objets prennent la parole. Le buffet se déploie et guide les deux personnages dans une expérience initiatique sur ce qui fait filiation. La musicalité des objets et des corps renforce la poésie de ce spectacle au ton absurde, rythmé par le déploiement d'un dispositif original et décalé.

### NOTE D'INTENTION :

Le travail de la compagnie s'articule autour de la notion « d'objetologie » : l'objet comme vecteur de mémoire, d'histoire, réservoir narratif doté d'un fort pouvoir d'évocation.

Nous abordons ici la notion de l'héritage familial, de la transmission et de la filiation au moyen de la manipulation d'un meuble marionnettique.

En abordant la sphère des relations familiales, et particulièrement ce que l'on transmet en son sein, nous questionnerons le poids de la filiation, ce qu'elle véhicule, et ce que l'on choisit de recevoir et de transmettre de cet héritage. Explorer la structure familiale pour saisir ce que l'on en recueille et comment par un jeu de construction-déconstruction, de transmission et de transformation on se structure individuellement et compose avec le bagage des générations précédentes.

L'utilisation du théâtre d'objet nous permet de traiter cette thématique de manière ludique et poétique avec une certaine liberté narrative.

Les deux personnages de ce spectacle sont au service des objets, ce qui plonge d'emblée le spectateur dans un univers onirique teinté d'absurde. Nous avons fait le choix dans cette dernière création d'un jeu très corporel et sans paroles où les comédiens s'effacent ou s'épanouissent au contact des objets qu'ils manipulent.

## SCÉNOGRAPHIE :

Nous sommes dans la salle à manger de mamie : esthétique soignée, meubles et objets anciens, mais différentes époques se cotoient. Une certaine harmonie s'en dégage, dans l'ambiance et le choix des couleurs et matériaux.

**Les objets :** Le buffet est l'élément central de la pièce. Il contient une grande quantité d'objets. La partie basse est remplie entièrement : vaisselle, bibelots, babioles, photos, jeux... Ces objets évoquent des souvenirs et c'est en les manipulant qu'on en apprend plus sur cette famille. On découvre aussi des objets improbables et fantaisistes que l'on ne trouve pas d'ordinaire dans un buffet. Ils manipulent les objets ensemble ou chacun de leur côté (révélant quelque chose de plus intime dans leur rapport à la famille). Ils racontent avec les objets.

**Ambiance sonore :** De la musique (création originale) sera diffusée par moments pour accompagner certaines scènes, pensée comme une bande originale de film. Et un travail de sound design viendra habiller des objets et actions.

Le jeu des comédiens est sans paroles, mais plusieurs phases de dialogues seront diffusées au niveau du public : messages du répondeur téléphonique, repas de famille, histoires de rencontres...

Nous travaillerons également avec la sonorité et la musicalité des objets manipulés.

**Lumière :** Un important travail autour de la lumière permettra également de souligner les différents degrés de réalité et le basculement vers l'onirisme.

## LA COMPAGNIE :

La Sphère Oblik est une compagnie montpelliéraine de théâtre d'objets née de la rencontre de deux artistes, Sidonie Morin et Johan Schipper.

Notre compagnie crée principalement à partir d'objets usuels que nous appréhendons comme une matière à la fois plastique, un réservoir d'histoires (dramaturgie) et de symboles. Ils sont pour nous chargés de mémoire, contiennent une réelle force symbolique et sont propices au détournement (dimension onirique, poétique, surréaliste ou bien absurde). Ils nous inspirent, nous questionnent et stimulent notre imaginaire.

## RESSOURCES :

**Site de la compagnie :**

<https://www.lasphereoblik.com/#mw999>

**Vidéo de leur précédent spectacle :**

<https://www.lasphereoblik.com/objetarium.php>

**Fiche pédagogique du spectacle disponible sur demande, après inscription de votre classe sur ce spectacle.**

## DISTRIBUTION :

**Ecriture, construction, mise en scène, manipulation et jeu :** Sidonie Morin & Johan Schipper

**Ecriture :** co-auteurs Jean Cagnard, Sidonie Morin & Johan Schipper

**Aide à la mise en scène :** Lou Broquin, Marielle Gautheron

**Aide à la construction :** Pierre-Georges Mozer, Stéphane Clément, Julien Fabères, Yves Haller

**Projection 3D :** Hughues Chantereau

**Aide au jeu de comédien :** Alain Bourderon

**Création sonore :** Arnaud Lemeur

**Lumière :** Sarah Grandjean

**Regards extérieurs :** Marielle Gautheron & Fred Ladoué / Hélène Rosset & Olivier Lehmann

## NOTES:

# LA FERME DES ANIMAUX (C'EST LA FLEUR DU BOUCAN)

Mardi 29 novembre – 14h30



**Genre** : Théâtre d'objets

**Publics** : CE2 >> CM2

**Durée** : 1h

**Tarif** : 4€/ élèves

**THÈMES** : Pouvoir, totalitarisme, société

## GENÈSE DU PROJET & NOTE D'INTENTION :

Notre première création (Mon prof est un troll, 2017), abordait déjà la question de la tyrannie et racontait métaphoriquement l'arrivée d'un régime totalitaire au pouvoir. Pour notre deuxième création, nous avions à cœur de poursuivre nos recherches et nos questionnements sur le pouvoir et ses applications. C'est dans cette démarche que nous avons relu La Ferme des

Animaux de George Orwell. Cette fable dystopique, de par son caractère universel, vient toucher précisément à l'endroit que nous souhaitons questionner. Comme une synthèse riche de toutes les révolutions passées ou à venir, cette histoire nous offre la possibilité de traiter en profondeur notre thématique : l'être humain face au pouvoir.

En transposant les questions politiques dans le monde animal, Orwell garantit l'universalité et l'intemporalité de son sujet.

Comme dans les fables de La Fontaine, il utilise les animaux pour nous parler de nous. Quand il écrit ce roman en 1945, Orwell en fait clairement une satire de la révolution russe et de l'arrivée de Staline au pouvoir. Mais par sa puissance métaphorique, cette fable raconte plus largement l'histoire de toutes les révolutions passées et à venir : la Révolution française, la Terreur, Napoléon, la Commune... mais aussi de manière prophétique, nombreux épisodes de notre histoire contemporaine : les printemps arabes, Nuit Debout, Notre Dame des Landes, les Gilets Jaunes. Orwell met à jour le mécanisme des révolutions. Il ouvre ainsi tous les questionnements que posent le pouvoir, sa juste répartition, sa représentation et son application.

Tout au long de notre exploration, nous souhaitons garder en tête cette question simple : à quel moment ce fragile équilibre dérape ? Il ne s'agit pas pour nous de dénoncer les dirigeants politiques corrompus, ou de vanter le mérite d'un système ou d'un autre. Il s'agit de nous demander sincèrement ce qui se joue, à un moment donné, à l'intérieur d'une personne ou d'un groupe de personnes exposés au pouvoir. Comment se fait-il que des gens ayant mené une révolution contre leurs maîtres finissent par devenir comme eux ? Comment des opprimés peuvent-ils devenir à leurs tours oppresseurs ?

## L'ADAPTATION DE LA FERME DES ANIMAUX AU JEUNE PUBLIC :

Nous avons le sentiment que l'esprit critique peut se forger dès le plus jeune âge, qu'il est possible de proposer des terrains de réflexion et de déconditionnement afin de forger une pensée libre. Adapter La Ferme des Animaux pour le jeune public tout en restant fidèle à sa portée métaphorique et son caractère dystopique est donc un pari qui nous semble digne d'être tenu.

La fable dystopique imaginé par Orwell se conclue de manière relativement pessimiste. Restants fidèles à son esprit, nous n'éviterons pas les parties sombres de l'histoire mais soucieux·ses de garder une touche d'espoir à offrir aux futures générations, nous veillerons à proposer une ouverture constructive et optimiste. Il s'agit d'une adaptation et comme toute adaptation elle portera inévitablement les marques de nos désirs et de nos interprétations.

## SCÉNOGRAPHIE :

Nous souhaitons construire une esthétique à partir d'un plateau relativement épuré. Au centre une table avec une maquette représentera La Ferme des Animaux. Rappelant ces jeux d'enfants, notre « ferme » n'en sera pas moins le terrain de batailles politiques féroces. Tels les gardiens d'un musée d'Histoire nous viendrons raconter les événements qui se sont déroulés à cet endroit.

Nous imaginons également un coin à l'avant scène avec une tribune pour les discours politiques et les incursions du monde extérieur (ex : plateau télé, médias). En fond de scène un panneau sur lequel pourront s'inscrire les principes de l'Animalisme qui évolueront à vue avec le temps. Une scénographie légère et mobile qui pourra rappeler une cuisine de campagne (cagettes, ustensiles divers...).

## LA COMPAGNIE :

La Fleur du Boucan s'inscrit dans une démarche artistique pluridisciplinaire et sa première création Mon prof est un troll allie théâtre et théâtre d'objets. Le spectacle Mon prof est un troll a reçu le Prix du Jury au festival Au bonheur des Mêmes au Grand Bornand en août 2018.

La compagnie défend un théâtre politique à destination du jeune et du tout public.

## RESSOURCES

**Site de la compagnie :**

<https://www.lafleurduboucan.com/>

**Vidéo de leur précédent spectacle :**

<https://video.wixstatic.com/>

**Fiche pédagogique du spectacle disponible sur demande, après inscription de votre classe sur ce spectacle.**

## DISTRIBUTION :

**Direction artistique :** Nicolas Luboz

**Mise en scène :** Manuel Diaz

**Interprétation :** Sara Charrier et Nicolas Luboz

**Scénographie :** Federica Buffoli

**Création lumières :** Flora Cariven

**Musique :** Manuel Diaz

**Fabrication masques :** Charlène Dubreton

**Diffusion spectacles :** Véronique Fourt

**Administration :** Onie le Génie

## NOTES:

# ON ÉTAIT UNE FOIS

## (IE 36 DU MOIS)

Mardi 13 décembre – 14h30



© Giorgio Pupellas

**Genre :** Marionnette  
**Publics :** CM2  
**Durée :** 1h  
**Tarif :** 4€/ élèves

Les On (« les artistes ») sont, avec ces peluches qui ne ratent rien, une autre représentation de l'humanité, une autre forme d'évocation de la foule et de la société.

**THÈMES :** Attente, place du spectateur, artistes

### ON ÉTAIT UNE FOIS : UN SPECTACLE SUR LE SPECTACLE

Autour d'une scène circulaire d'un mètre cinquante, une vingtaine de peluches assises sur un quart du gradin attendent un spectacle de On qui va (peut-être) commencer. Les trois-quarts restants du gradin accueillent le public "réel".

Les peluches se lâchent, expriment tout haut ce qu'un public pense habituellement tout bas. On rit. Dans ce jeu de miroir prêtant à la réflexion et à l'auto-dérision, les spectateurs de chiffon font face au public et le questionnent sur sa posture. On pense plus loin. Le regard des unes (les peluches) sur les autres (les On) crée un espace imaginaire où l'humain spectateur peut se reconnaître, s'identifier et rire de ce jeu de poupée russe.

Réflexion décalée sur les arts de la scène et de la marionnette, On était une fois est un hommage au théâtre et à monsieur et madame Tout-le-monde... quand ils deviennent spectateurs.



© Giorgio Pupellas



## ESTHÉTIQUE ET TECHNIQUES / MARIONNETTES ASSISTÉES PAR ORDINATEUR :

L'esthétique relève de la bidouille, du bricolage, cartes électroniques fondues à des bouts de bois assemblés: une espèce rare de Gipsy robotique - une sorte d'art brut informatique et mécanique. Ce contraste entre récup' et high tech est la signature d'Emmanuel Audibert.

Dans On était une fois l'animation est motorisée et programmée. Les peluches dans le gradin et les On sur la scène circulaire sont animés par des moteurs asservis à une programmation aussi fine que complexe. Mélange inventif et intuitif de bricolage, de bidouille, d'informatique, cette recherche artistique vise avant tout la justesse et la pertinence du mouvement. Entre bouts de ficelle et robotique s'ouvre un champ poétique et sensible illimité.

Dans le plaisir du détail, du temps juste et du mouvement pertinent, la technique est sublimée et retrouve son double sens du tekne grec : technique et art.

Le résultat obtenu est proche de films d'animation : mais ici, pas de pixel, pas d'écran, pas de distance ni de projection ; les personnages sont "là", la matière prend vie sous nos yeux, maintenant.

## RESSOURCES :

**Site de la compagnie :**

<https://www.36dumois.net/>

**Teaser du spectacle :**

<https://www.36dumois.net/spectacle-%C3%A0-voir/>

Fiche pédagogique du spectacle disponible sur demande, après inscription de votre classe sur ce spectacle.



## DISTRIBUTION :

**Écriture, mise en scène et musique :**

Emmanuel Audibert

**Accompagnement artistique:** Mathilde Henry

**Collaboration à la dramaturgie:**

Jennifer Lauro-Mariani

**Regards extérieurs:** Jean-Louis Heckel et Sylviane Manuel

**Photos:** Giorgio Pupella

**Production:** 36 du mois

## NOTES:

Vendredi 3 février 10h & 14h30



© Frederick Lejeune

**Genre :** Formes animées

**Publics :** PS >> CP

**Durée :** 40min

**Tarif :** 4€/élèves

**THÈMES :** Ennui, contemplation

### L'HISTOIRE :

On ne voit de lui qu'une paire de lunettes rondes et épaisses. Derrière, se cache Globule, un petit garçon discret très souvent « dans la lune » ! Ses journées se suivent et se ressemblent ; le réveil, l'école, le chemin du retour, ..... Autant de moments d'ennui pour les enfants de cet âge. Mais contrairement à ses camarades, Globule adore s'ennuyer. C'est même son passe-temps favori. Sans dormir il se met à rêver n'importe où n'importe quand...il invente des histoires absurdes, drôles, touchantes ou effrayantes. Sur scène, un machiniste aux commandes, tel un chef d'orchestre, nous emmène en voyage dans les rêves de Globule. Et si on assistait aux histoires que Globule se raconte dans le petit coin de sa tête ?

Un spectacle poétique et décalé en ombres et images projetées pour petits et grands. De nos jours, les enfants ont peu de place pour l'ennui. On ne leur en laisse plus temps. Pourtant, c'est dans ces moments d'attente que l'esprit devient le plus créatif et nous porte dans des situations irréelles. "Globule" nous montre l'importance de prendre le temps au lieu de le subir.

### TECHNIQUES DE JEU & CHOIX ESTHÉTIQUE :

Inspiré par l'univers des «cartoons», ce spectacle aura la forme d'un dessin animé manipulé en direct. Ce spectacle n'aura pas qu'une vision frontale : il se présentera comme une succession de tableaux se déplaçant tout autour de la structure. À l'aide de changements d'échelle et d'images fragmentés sur divers lieux de l'espace, une multiplicité de visions plongera le public dans une véritable BD ! La manipulation de figurines d'ombres, par rétroprojection et en vidéo, va allier le travail artisanal avec des techniques actuelles... Le graphisme des images sera simple et épuré pour permettre une lecture aisée, laisser place aux métamorphoses et évoquera le travail des illustrateurs.

### LE CHOIX DE LA PROXIMITÉ :

Le très jeune enfant qui découvre le théâtre est souvent confronté à un environnement qui n'a pas été conçu pour lui : fauteuils trop grands ou trop profonds, éloignement de la scène, etc... C'est pourquoi l'espace spectateur fera partie intégrante de la scénographie dans un cadre intime et rassurant. De même les jeux d'éclairage et l'environnement sonore ajouteront à l'intimité et à la poésie du spectacle.

## LE RÔLE DE LA MUSIQUE :

Dans ce spectacle sans parole, la musique est langage, au même titre que les images et la lumière. Elle crée les climats et rythme le récit. L'écriture d'un univers sonore original totalement en osmose avec l'image montrée sera confiée à un musicien compositeur bruiteur et suivra l'avancement de la création. Elle sera composée d'un mélange de mélodies et de bruitages, de sons décalés et drôles qui évoquent l'univers de « Tex-Avery ». La voix aura sa place, en direct, sous forme d'onomatopées et grommelots.

## LA COMPAGNIE :

Depuis 25 ans, Marina Montefusco et sa compagnie Le Clan des Songes développent un théâtre d'images fortes et oniriques dont les outils privilégiés sont la marionnette et les formes animées.

Ses créations s'adressent en priorité au jeune enfant, mais elles sont appréciées par tous les publics.

«J'imagine le théâtre comme un lieu de passage du réel au songe...

Être présents dès l'ouverture des portes, hôtes de notre maison de rêves éveillés.

Partager, dans la proximité et l'intimité, la respiration du public, sentir ses frissons, percevoir les mots échappés, être saisis par les rires et les larmes.»

*Marina Montefusco*

## RESSOURCES :

Site de la compagnie :

<https://www.clan-des-songes.com/>

Teaser d'un autre spectacle :

<https://www.clan-des-songes.com/spectacles-en-tournees/spectacle-conte-chiffone.html>

Fiche pédagogique du spectacle disponible sur demande, après inscription de votre classe sur ce spectacle.

## DISTRIBUTION :

**Idée originale, réalisation des images et marionnettes :** Magali Esteban

**Accompagnement artistique :** Marina Montefusco

**Construction marionnettes :** Fanny Journaut

**Création lumineuse et vidéos d'animations :**

Erwan Costadau

**Conception et construction du dôme :**

Jean-Louis Sagot

**Costumes et parties textiles :** Noémie Le Tilly

**Administration, chargé de production et de**

**diffusion :** Hervé Billerit

## NOTES:

# LA GRENOUILLE AU FOND DU TROU CROIT QUE LE CIEL EST ROND CIE VÉLO THÉÂTRE

Vendredi 17 mars 10h



**Genre :** Théâtre & Théâtre d'Objet

**Publics :** CE1 >> CM2

**Durée :** 1h15

**Tarif :** 4€/élèves

**THÈMES :** Maison, enfance, souvenirs

## L'HISTOIRE :

Monsieur Brin d'Avoine avait 400 maisons...

Deux serviteurs, employés de maison, vous ouvrent la porte de la collection de Monsieur Brin d'Avoine comme un refuge propice aux rêves et à l'imaginaire. En franchissant le seuil de notre porte il vous faudra quitter la place de spectateur pour devenir des visiteurs

## L'ORIGINE DU PROJET :

La Grenouille au fond du trou croit que le ciel est rond : vieux conte chinois qui explique que l'on voit et comprend le monde en fonction de l'endroit où l'on se situe.

## La Maison est le premier pays Natal

Nous sommes tous remplis des souvenirs de notre première maison et des premières expériences que nous y avons faites du monde. Elle est notre premier terrain de jeu, un lieu de rêverie qui ne nous quitte

jamais. Flop a conçu des mécaniques à projeter des paysages sensibles d'ombres et de lumières qui en constituent son mobilier. Surprenants miroirs du souvenir, lunettes astronomiques à inventer les étoiles, en abîme au cœur de la mer.

## La Maison tient l'enfance dans ces bras

La maison est l'espace qui a le plus d'influence sur la construction de nos repères spatiaux et affectifs. «La maison est un abri, elle est ce corps enveloppant et protecteur qui vient redoubler, de l'extérieur, l'enveloppe maternelle». Le corps de la mère est le premier abri. Selon Bachelard nous sommes tous habités par notre « maison natale », par notre « home » originel.

Selon Bachelard nous sommes tous habités par notre « maison natale », par notre « home » originel.

## LA PRESSE EN PARLE :

«Entrer dans l'univers de Monsieur Brin d'Avoine c'est plonger dans les méandres de nos souvenirs. Que l'on ait 9 ou 79 ans nous gardons tous gravés en nous les souvenirs de nos maisons d'enfance. Dans ce spectacle le temps est suspendu, les conventions théâtrales bousculées.

Les personnages deviennent les révélateurs des souvenirs de chacun d'entre nous. Les portes du sensible s'ouvrent et le spectateur est invité à voyager au cœur même de la maison onirique. La poésie des installations de Flop Lefebvre, la délicatesse de l'univers sonore et musical de Fabien Cartalade et le texte aérien, empreint d'humour et d'émotions, nous accompagnent délicieusement pendant une heure dans les coins et les recoins de notre premier terrain de jeu avec intelligence et sensibilité. Une très belle poésie ! ».

*La Marseillaise*

## LA COMPAGNIE :

L'image sensible comme verbe, une musique qui interpelle, des images qui racontent, des mots et des objets comme langage, là où le sensible rejoint le sens pour donner à rêver et à s'émouvoir on retrouve les spectacles de la Cie Vélo Théâtre. Plasticiens issus des Beaux Arts d'Angers, ses fondateurs, Charlot Lemoine et Tania Castaing œuvrent, depuis 1981, à inventer une relation intime et poétique avec le public.

## RESSOURCES :

**Site de la compagnie :**

<https://velotheatre.com/>

**Teaser du spectacle :**

<https://velotheatre.com/la-grenouille-au-fond-du-puits/>

**Fiche pédagogique du spectacle disponible sur demande, après inscription de votre classe sur ce spectacle**

## DISTRIBUTION :

**Création :** Vélo Théâtre

**Avec :** Charlot Lemoine, Tania Castaing ou Dominique Vissuzaine, José Lopez, Fabien Cartalade Installations Philippe Lefebvre (Flop)

**Dramaturgie :** Francesca Bettini

**Univers musical et Régie :** Fabien Cartalade

**Réalisation film :** Florent Ginestet

NOTES:

Mars 29 mars 10h & 15h



**Genre :** Formes animées

**Publics :** PS >> GS

**Durée :** 30min

**Tarif :** 4€/élèves

**THÈMES :** Rythme biologique, Angoisses nocturnes, Apprendre à vivre ensemble, Cacher/dévoiler

### L'HISTOIRE :

Quand Daniel, le petit calamar, se réveille, il fait encore nuit noire. Tout le monde dort autour de lui, et tout est silencieux. Pourtant, Daniel trouve qu'il s'est déjà bien assez reposé, qu'il est temps de démarrer la journée, ainsi que celle de tout son entourage.

Il tente de sortir son père du sommeil, mais ce dernier le rabroue en grognant et le renvoie se coucher. Le petit calamar se rend alors successivement chez différents habitants du récif corallien et se fait toujours congédier chez un autre voisin. Chaque refus, « Il fait nuit Daniel! Retourne te coucher! » devient de plus en plus drôle parce que le petit céphalopode surenchérit dans son argumentation, en tentant de prouver à tout le monde que c'est le matin. Si Daniel pense que tout le monde se rendort, on voit que les différents protagonistes qu'il a dérangés peinent à finir leur nuit. Et au fur et à mesure que la lumière se fait, tout s'anime lentement, comme dans une ville. Lorsque tout le monde est enfin réveillé et qu'il fait jour, Daniel s'est assoupi.

Daniel dans la nuit nous parle, d'une part, de ce pivot de la croissance qu'est l'harmonisation du cycle biologique de l'enfant avec celui de son entourage. Dans cette période où le cercle familial estime que ce n'est plus à lui de s'adapter au sommeil de l'enfant mais le contraire, on pose les bases d'un quotidien pérenne, on apprend à vivre ensemble.

D'autre part, le spectacle est celui du jour qui se lève, en temps et en heure et non pas au rythme du protagoniste.

Embrasser l'aube, c'est aussi traverser la nuit. La volonté comique de Daniel à s'emparer du pouvoir de faire avancer le temps est avant tout l'expression masquée des petites angoisses nocturnes, de la solitude et de la peur du vide. Lorsque la journée commence enfin, apaisé et épuisé, il peut s'endormir.

### LA SCÉNOGRAPHIE :

Notre narrateur, au centre du dispositif scénique, raconte l'histoire en se promenant avec une lampe de poche entre des modules disposés sur scène. C'est cette lampe de poche « magique » qui fait apparaître les images sur les modules, ou qui permet de voir à travers les façades des habitations.

Il suit le petit calamar et éclaire peu à peu les éléments narratifs de l'histoire, en interaction avec son public qui lui indique les zones à éclairer, ou aide les personnages du récit en jouant avec des sons et des lumières.

**Sous l'eau la ville :** Notre narrateur, au centre du dispositif scénique, raconte l'histoire en se promenant avec une lampe de poche entre des modules disposés sur scène. C'est cette lampe de poche «magique» qui fait apparaître les images sur les modules, ou qui permet de voir à travers les façades des habitations. Il suit le petit calamar et éclaire peu à peu les éléments narratifs de l'histoire, en interaction avec son public qui lui indique les zones à éclairer, ou aide les personnages du récit en jouant avec des sons et des lumières.

Cet agencement d'éléments est un dispositif scénique composé de structures en bois noble et d'écrans de tissu fabriqués en collaboration avec des artisans. Les enfants sont assis sur des coussins colorés posés sur un grand tapis tactile qui délimite l'espace des petits spectateurs. Le spectacle peut commencer.

Chaque module est un écran de projection vidéo, un lieu d'habitat, la page d'un livre. Un comédien circule entre eux, c'est le narrateur de notre récit. Dans la pénombre au début du spectacle, c'est lui qui révèle les différents espaces avec sa lampe de poche, et enfin, quand tout le monde est réveillé, il fait apparaître le récif en entier dans un espace vivant et coloré.

Cette fausse lampe de poche sert en fait à faire apparaître la vidéo en direct avec des systèmes de couches, de calques vidéo.

## LA COMPAGNIE :

Entre projection, musique, ombre et utilisation des nouvelles technologies, la compagnie La Rotule crée des spectacles poétiques pour les jeunes et très jeunes publics.

## RESSOURCES :

**Teaser du spectacle :**

<https://www.youtube.com/watch?v=zQJxW5o1Epg>

Fiche pédagogique du spectacle disponible sur demande, après inscription de votre classe sur ce spectacle

## DISTRIBUTION :

**Mise en scène, écriture et vidéo :** Timo Hateau

**Écrit et imaginé avec Carmela Chergui**

**Avec Vincent Lahens**

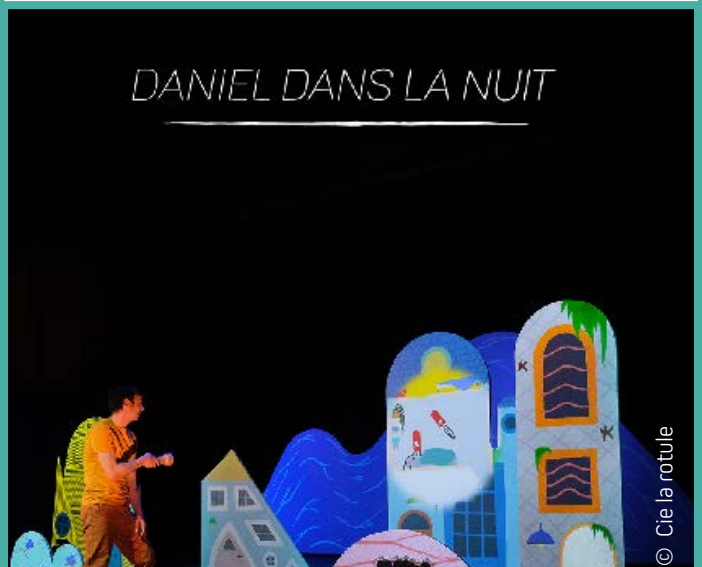
**Création lumière :** Fethi Tousni

**Création sonore :** Funken

**Concepteur logiciels :** Philippe Montemont

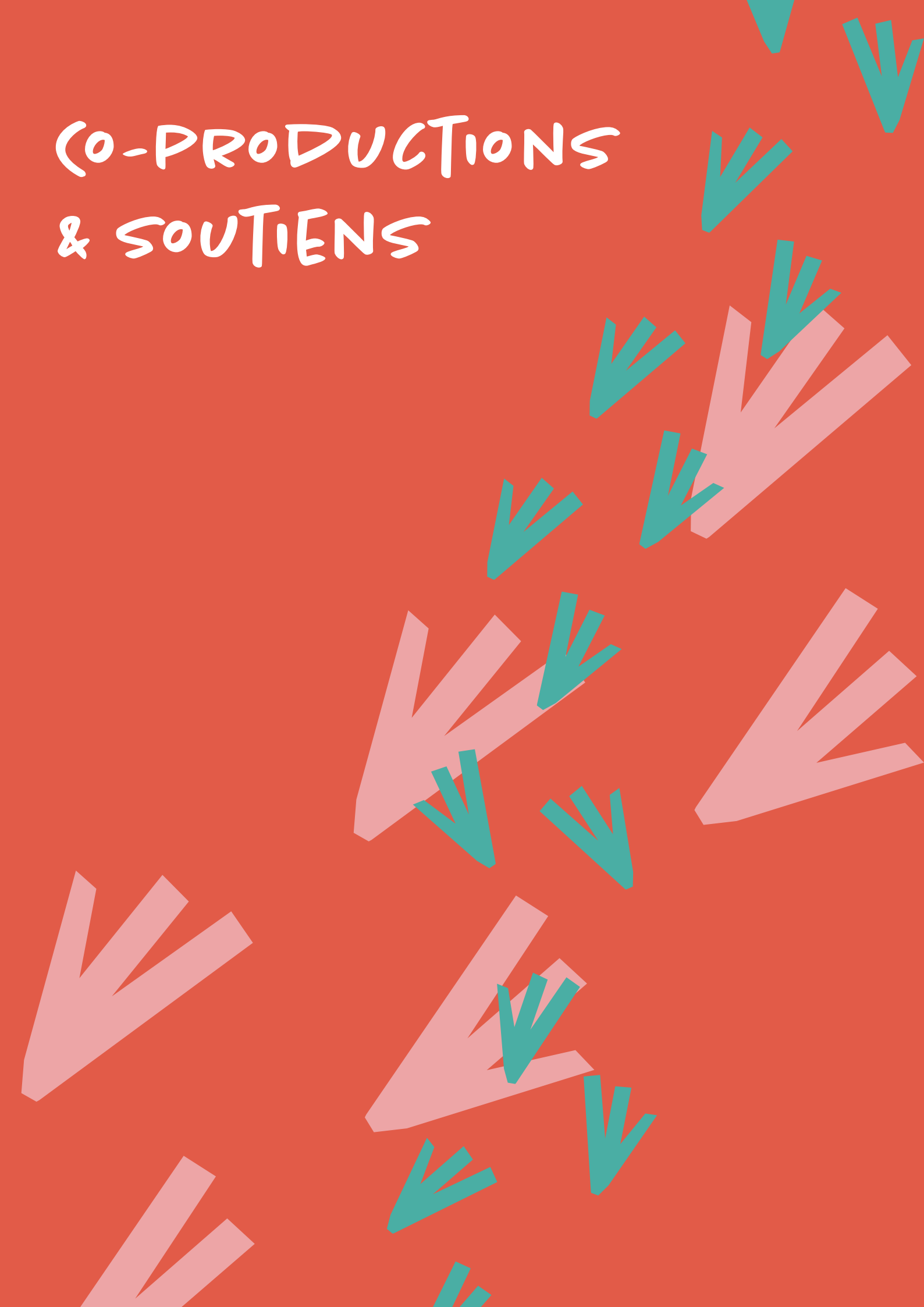
**Construction décors :** Coline Hateau

**Production :** Compagnie La Rotule



## NOTES:

# CO-PRODUCTIONS & SOUTIENS





#### ● FAUVE - (CIE MARIÉ LOUISE BOUILLONNE)

**Soutiens** : Collectif En Jeux 2020 ; la région Occitanie - Département de l'Hérault-Mairie de Montpellier

**Coproductions** : Théâtre Molière-Sète, scène nationale archipel de Thau ; Le théâtre du Grand Rond ; Bouillon Cube, Causse de la Selle ; La Cigalière, Sérignan ; La Genette Verte, Florac

**Accueil et soutien en résidence** : Le tracteur (cintegabelle 31) ; la Cigalière (34), Bouillon Cube (34) ; Leo Mallet à Mireval(34), Le théâtre la vista (34) , Le Kiasma (34)

**En partenariat avec la Ville de Mireval**

#### ● DU SABLE DANS LA SOUPIÈRE - (CIE LA SPHÈRE OBLIK)

**Production** : La Sphère Oblik

**Coproduction** : La ville de Mauguio-Carnon, Mond'Arverne communauté, le théâtre du Périscope, le Théâtre de la Vista, Marionnettissimo et Bouillon Cube.

**Avec le soutien de** : La ville de Montpellier, La DRAC Occitaine.

#### ● LA FERME AUX ANIMAUX - (CIE LA FLEUR DU BOUCAN)

**Avec le soutien financier de** : la Direction régionale des affaires culturelles Occitanie, La Région Occitanie, Le Département de la Haute-Garonne et la Mairie de Toulouse. Ce spectacle reçoit le soutien d'Occitanie en scène dans le cadre de son accompagnement au Collectif En Jeux. Ce spectacle est co-produit par les membres du Collectif En jeux.

**Co-productions** : les membres du Collectif En jeux - Théâtre du Grand-Rond (Le Tracteur) - Festival Marionnettissimo - MIMA (Mirepoix) - Bouillon Cube (Causse de la Selle) - ARTO, Saison au Kiwi et en itinérance (Festival de rue de Ramonville)

**Partenaires** : salle La Négrette-Communauté de communes Grand Sud Tarn & Garonne (Labastide St Pierre), Théâtre de l'Usine (Saint Céré), Centre Henri Desbals (Toulouse), Théâtre Antonin Artaud (Gaillac), Abbaye de Sorèze, Théâtre Olympe de Gouges (Montauban), Centre culturel Le Kiwi (Ramonville St-Agne), Théâtre de la Maison du Peuple de Millau, Théâtre Molière Sète Scène Nationale Archipel de Thau

#### ● ON ÉTAIT UNE FOIS - (CIE 36 DU MOIS)

**Production** : 36 du mois

**Coproduction et soutiens** : Théâtre Jean Arp (Clamart, 92) et Théâtre Gérard Philipe (Champigny-sur-Marne, 94), Conseil Général du Val-de-Marne et l'aide à la création de la DRAC IDF

#### ● GLOBULE - LE CLAN DES SONGES

**Coproduction** : Scène Nationale du Havre, Festival Marionnettissimo et La Cigalière à Sérignan

**Conventionnement** : Ministère de la Culture DRAC Occitanie, Région Occitanie, Ville de Toulouse, Ville de Sérignan et Ville de Venerque.

**Soutiens** : Ville de Toulouse, Conseil Départemental de Haute Garonne.

**Les partenaires** : La Cigalière à Sérignan, Scène Nationale du Havre, Festival Marionnettissimo, Le Périscope scène conventionnée d'intérêt national à Nîmes, Scène Nationale d'Alès, Espace Apollo Mazamet.

#### ● LA GRENOUILLE AU FOND DU PUIT CROIT QUE LE CIEL EST ROND - (CIE VÉLO THÉÂTRE)

**Co-productions** : C. C. Pablo Picasso, Homécourt, 3 bis F, Aix-en-Provence, L'Yonne en Scène, Auxerre, Théâtre Massalia, Marseille

#### ● DANIEL DANS LA NUIT - (CIE LA ROTULE)

**Production** : Cie La Rotule.

**Co-production** : Lauréat du dispositif COOP : Oblique/s (arts et cultures numériques en Normandie) le théâtre L'Éclat - Festival Noob, scène conventionnée d'Intérêt National Art Enfance Jeunesse en préfiguration à Pont-Audemer, Le Sablier, centre national de la marionnette de Dives-sur-Mer et Generation Belle Saison, Arts et Culture Pour l'Enfance et la Jeunesse / Théâtre Ducourneau à Agen / Espace Jéliote, Centre National de la Marionnette (en préparation) à Oloron-Sainte-Marie / L'Arsenic à Gindou / L'Astrolabe à Figeac / Le Scénograph à Saint-Céré / Dicréam.

**Avec le soutien de** : L'auditorium à Uzerche, La Halle Culturelle à Limogne en Quercy, Communauté de Communes du Pays de Lalbenque-Limogne en Quercy, Commune de Concots.



[www.theatreperiscope.fr](http://www.theatreperiscope.fr)

04.66.76.10.56