



# LE PÉRISCOPE

DOSSIER PÉDAGOGIQUE  
collège - lycée

SAISON 2023 - 2024

Entrée spectacle:  
4 rue de la Vierge, 30000 Nîmes

Entrée administrative:  
6 rue de Bourgogne, 30000 Nîmes



[www.theatreperiscope.fr](http://www.theatreperiscope.fr)



## CONTACTS DU SERVICE ÉDUCATIF

VICTORIA MOULIN

Chargée des relations avec publics - Le PÉRISCOPE  
[serviceeducatif@theatreperiscope.fr](mailto:serviceeducatif@theatreperiscope.fr)  
04.30.31.76.71

NATHALIE CLÉMENTI

Enseignante au collège Voltaire - Remoulins  
Missionnée au Service éducatif du PÉRISCOPE  
[nathalie.clementi@ac-montpellier.fr](mailto:nathalie.clementi@ac-montpellier.fr)  
06.13.55.09.40



# SOMMAIRE

**LE SERVICE ÉDUCATIF DU PÉRISCOPE** 4

**ACTIONS CULTURELLES · AUTOUR DES SPECTACLES** 6

**FOCUS SUR LES PROJETS PHARES  
DE LA SAISON 2023 – 2024** 7

**MODALITÉ DE RÉSERVATION & TARIFS** 9

## LES SPECTACLES

HISTOIRES DE FAMILLE (SCIENCE FICTIONS) ou ADN - Cie Hanna R 12

LA TEMPÊTE DE CALIBAN - Cie Puppela Noguès 13

DANIÈLE - Cie Enfin...Presque 14

LA TRUELLE - Fabrice Melquiot 15

À VOLONTÉ - Maxime Taffanel • Cie Robe de bulles 16

POLAROÏD - Cie Mecanika 17

CHARLIE - Cie les voyageurs immobiles 18

QUAND VIENT LE SILENCE - Cie la Raffinerie 19

JOUEURS - Cie les Maladroits 20

SENSIBLE - Cie les Hommes Sensibles 21

TEMPÊTE DANS UN VERRE D'EAU - Cie TAC TAC 22

JULIEN - Cie Intensités & La Bulle Bleue 23

PÈRE - Cie Babel 24

2h32 - Cie Morbus Théâtre 25

TRAVOL'TIME From the Farm to the Fame - Cie La Panthère Blanche 26

LA NUIT SE LÈVE - Melissa Zehner 27

CROIZADES - Cie Perspectives Nevski 28

HENRIETTE - Cie les Atlantes 29

CECI EST MON CORPS - Cie Chagal sans M 30

**CO PRODUCTIONS – SOUTIENS** 31

# SERVICE DES RELATIONS AVEC LES PUBLICS & SERVICE ÉDUCATIF DU PÉRISCOPE

## À QUOI SERT CE DOSSIER ?

Ce dossier présente une sélection des spectacles adaptés aux classes de collèges et de lycées préfigurant des thématiques et des projets éducatifs à réaliser en classe. La liste n'est pas exhaustive et peut-être complétée en collaboration avec vous selon vos propres besoins.

Afin d'inscrire la sortie au spectacle au cœur d'une démarche, nous pouvons venir rencontrer la classe quelques semaines/jours avant ou après la représentation.

Des dossiers éducatifs sur chaque spectacle sont à votre disposition sur demande. Nathalie Clementi a également construit des fiches pédagogiques sur le spectacle vivant, le lieu théâtral, le nouveau cirque, la marionnette... Sur lesquelles vous pouvez travailler avec vos élèves.



## SERVICE DES RELATIONS AVEC LES PUBLICS

### UN VOLET MÉDIATION POUR CRÉER DU LIEN AVEC LES STRUCTURES ASSOCIATIVES

- Encourager la rencontre entre artistes et publics
- Découvrir les métiers du spectacle
- Écoute attentive des besoins des structures pour des propositions adaptées aux publics
- Permettre aux publics associatifs de prendre part à la création et à la construction de projets

### INCLURE LE PUBLIC INDIVIDUEL

- Mettre en œuvre des temps de rencontres (ateliers parents-enfants, visites, workshops...)
- Favoriser l'accès aux personnes à mobilité réduite et/ou besoins spécifiques
- Penser de nouvelles formes d'implication grâce au Comité de Spectateurs



## LE SERVICE ÉDUCATIF, COMMENT ÇA MARCHE ?

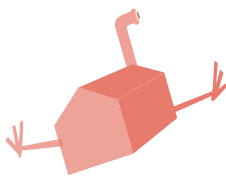
Le Service éducatif du PÉRISCOPE a ouvert en 2009 pour travailler notamment autour de la danse et des arts du mouvement

Aujourd'hui, le PÉRISCOPE est devenu une Scène conventionnée pour les arts de la marionnette, sa programmation et les actions du Service Éducatif continuent de soutenir et défendre les arts de la scène dans leur globalité et répondent à l'ouverture du spectacle vivant sur la transdisciplinarité.

Nathalie Clementi est professeure relais chargée de mission par la DAAC auprès du service éducatif du PÉRISCOPE depuis 2014.

### LE SERVICE ÉDUCATIF POUR UNE LIAISON ENTRE LE THÉÂTRE ET LES INSTITUTIONS SCOLAIRES

- Faire connaître l'institution culturelle, ses ressources et ses propositions afin de favoriser et de promouvoir une fréquentation active des enseignants et de leurs élèves
- Conseiller et aider les enseignants qui cherchent à organiser une visite ou à monter un projet pédagogique intégrant «le lieu-ressource» où est implanté le service éducatif
- Proposer des actions de formation à l'intention des enseignants dans le cadre du Plan Académique de Formation élaboré et mis en place par la DAFPEN



## QUELS OBJECTIFS POUR LE SERVICE ÉDUCATIF ?

Les objectifs du SE sont de soutenir le PEAC (Parcours d'Éducation Artistique et Culturelle) de l'élève en ouvrant des passerelles entre l'école et les arts de la scène, et les arts en général, pour :

- Rencontrer, fréquenter des œuvres, des lieux, les personnes qui les font vivre
- Connaître, s'approprier les écritures actuelles
  - Pratiquer à travers des ateliers

# ACTIONS CULTURELLES AUTOUR DES SPECTACLES

Nous vous accompagnons au plus près de vos besoins pour faire découvrir le spectacle vivant à vos élèves. Nous sommes à votre écoute pour construire avec vous l'offre qui s'adaptera à vos projets, et monter une action à vos côtés.

## VOICI QUELQUES SUGGESTIONS :

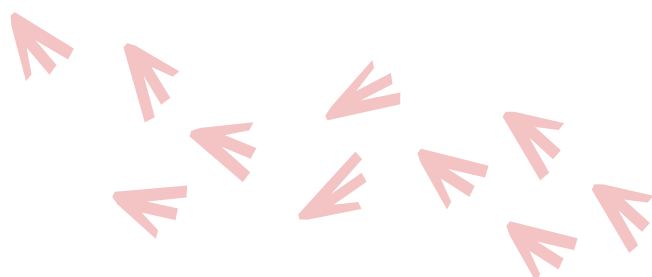
**LES PARCOURS DU SPECTATEUR :** Selon vos choix de spectacle, nous proposons de vous accompagner dans la constitution des parcours de l'élève, tels que définis par l'Education Nationale :  
Parcours Avenir : avec des interventions possibles sur les métiers artistiques,  
PEAC : en accompagnant une réflexion sur le texte et sa représentation, son interprétation, l'histoire du théâtre, le rôle du spectateur.

**TRAVAIL EN LIEN AVEC PLUSIEURS STRUCTURES CULTURELLES DU GARD :** nous sommes en lien avec les Services Éducatifs du Théâtre Bernadette Lafond, Paloma, le Carré d'Art, et les structures Maison CDCN, l'ATP de Nîmes et le Théâtre Christian Liger.

**RENCONTRE AVEC DIFFÉRENTS ACTEURS D'UNE ÉQUIPE ARTISTIQUE :** nous pouvons organiser des rencontres/ateliers avec des membres d'une même compagnie : metteur(-se) en scène, interprète, musicien(-ne), éclairagiste, créateur(-trice) sonore, scénographe, etc. pour permettre aux élèves de comprendre comment se construit un spectacle de manière collective.

**RÉSIDENCES D'ARTISTES :** Tout au long de l'année nous accueillons des artistes qui pensent et construisent leur création artistique sur notre plateau. À cette occasion, vous pouvez prendre RDV avec nous pour observer une étape de leur travail en cours.

Nous proposons des formations dans le cadre du **Plan Académique de Formation** pour vous former à des outils simples que vous pourrez transposer dans vos classes.



## FOCUS SUR LES PROJETS PHARES DE LA SAISON 2023 - 2024



### PLAN ACADÉMIQUE DE FORMATION (PAF) :

Chaque année nous proposons des formations pour les enseignants. Elles s'articule en général autour des écritures contemporaines, de la lecture à voix haute et des arts de la marionnette au sens large.

Le contenu des formations est en cours d'élaboration. N'hésitez pas à revenir vers nous à la rentrée pour en savoir plus.

## RÉSIDENCES D'ARTISTES

### **SANDRINE ROCHE AVEC LA COMPAGNIE PERSPECTIVE NEVSKI :**

Résidence pour le spectacle Croizades : du jeudi 26 octobre au mercredi 1er novembre

Spectacle : jeudi 2 mai (descriptif du spectacle page 42)

### **CYRILLE ATLAN AVEC LA COMPAGNIE ATLANTES :**

Résidence pour le spectacle Henriette : Du lundi 2 octobre au lundi 9 octobre

Spectacle : jeudi 30 mai (descriptif du spectacle page 46)



# PROJET PAROLES INCARNÉES - ÉLOQUENCE AUTOUR DU SPECTACLE VIVANT



## UN PROJET À DESTINATION DE : 3 CLASSES DE 3ÈMES

Le projet : créer un argumentaire à partir d'un spectacle vu et le défendre à l'oral devant les autres classes participantes.

### LES OBJECTIFS :

- apprendre à être un spectateur « actif »
- développer l'esprit d'analyse et l'esprit critique
- apprendre à s'exprimer à l'oral à l'aide des techniques théâtrales

### LE DÉROULEMENT :

- 2h de préparation encorporee (technique de préparation à la réception d'un spectacle)
- Le spectacle : toutes les classes iront voir le même spectacle.
- 2h de description chorale (méthode d'analyse de spectacle)
- 2h de rencontre ou atelier avec la compagnie
- 3h de «mise en corps et mise en voix»
- 1h répétition sur le plateau
- Restitution

*Pour plus de renseignement, n'hésitez pas nous demander le "Kit paroles incarnées" par mail.*





# MODALITÉ DE RÉSERVATION & TARIF

## COMMENT S'INSCRIRE SUR UN PROJET ?

Si vous êtes intéressé.e par un ou plusieurs spectacles/projets, merci de bien vouloir **retourner la fiche d'intention à Victoria Moulin**. Nous prendrons ensuite contact avec vous pour finaliser le projet ensemble et déterminer nos possibilités d'intervention en fonction de vos attentes et des disponibilités des artistes. Nous prendrons en compte toutes les demandes entre fin juin et début septembre, mais nous vous remercions de nous confirmer la faisabilité du projet avant la fin du mois de septembre.

**Suite à la confirmation de la part du Périoscope et à vos retours sur le nombre d'élèves concernées par le spectacle/projet, un devis vous sera envoyé et devra nous être retourné signé et tamponné par l'établissement au plus tard 3 semaines après réception. Ce document fera acte de votre engagement pour votre venue au Périoscope.**

**Le paiement d'un acompte de 50% de la somme totale devra être réglé sous 1 mois après réception du devis. Le paiement total devra s'effectuer au plus tard 1 mois avant le spectacle.**

**Si vous avez un empêchement pour participer à un spectacle/atelier/projet, il est impératif de prévenir l'équipe du service éducatif (contacts ci-dessous)**

## LE TARIF

2 places accompagnateurs sont gratuites, les places supplémentaires seront facturées 6€/accompagnateur.

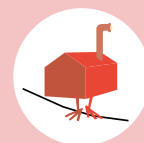
## LE PASS CULTURE

Le Périoscope est affilié au Pass Culture. Pour vous inscrire sur un spectacle via le Pass Culture, la démarche reste la même :

1. Remplir et nous envoyer une demande spécifique via la Fiche d'Intention
2. Une fois validée (par un retour de mail), celle-ci fera l'objet de la création d'une offre de groupe au nom de votre établissement et de l'enseignant qui en a fait la demande.
3. Faire valider l'offre sur la plateforme Adage.

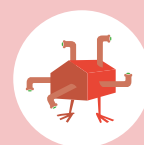
Les places sont  
au prix de  
**6€/ élèves**

## CONTACTS



### Victoria Moulin

Chargée des relations avec publics  
Responsable du Service Éducatif - Le Périoscope  
[serviceeducatif@theatreleperiscope.fr](mailto:serviceeducatif@theatreleperiscope.fr)  
04.30.31.76.71



### Nathalie Clémenti

Enseignante au collège Voltaire - Remoulins  
Missionnée au Service éducatif du Périoscope  
[nathalie.clementi@ac-montpellier.fr](mailto:nathalie.clementi@ac-montpellier.fr)  
06.13.55.09.40



# LES FICHES SPECTACLES



# HISTOIRES DE FAMILLE OU ADN

Cie Hanna R

Jeudi 12 octobre -19h



**Esthétiques :** Théâtre documentaire

**Publics :** 2nd >> Terminales

**Durée :** 1h30

**Tarif :** 6€/ élèves

**THÈMES :** ADN – Origines familiales et récits fictifs

## NOTE D'INTENTION

Soucieuse de reconstituer le puzzle de ses origines familiales, en 2017, le Frère de Linda Blanchet lui offre un test ADN pour son anniversaire. Il est resté longtemps dans son placard.

Fin 2021 elle décide de faire le test avec les 4 autres comédiens avec lesquels elle va construire ce spectacle. (d'origines et de parcours très différents.) Se posent alors les questions suivantes : le résultat du test ADN peut-il bouleverser mon sentiment d'identité et le récit que je me fais de mon histoire ? Peut-il révéler ce que je n'arrive pas à me dire de moi-même ? Quelles seront les dissonances entre la science et les récits transmis ?

Les questions d'identité et de la famille sont déjà présente dans un précédent spectacle qui questionne le parcours d'une jeune Allemande et la culpabilité face à l'histoire.

## DISPOSITIF SCÉNOGRAPHIQUE

1er partie : public divisé en groupes.

Il suit des enquêtes familiales (en France et dans le monde). Les spectateurs sont invités à faire des choix sur la suite de la narration > Face à des récits parcellaires chacun construira à partir de ces hypothèses son propre parcours pour reconstituer chaque histoire.

2ème partie : public réuni.

Mise en commun avec humour de nos romans familiaux.

Avant et après le spectacle : expériences sonores : reconstitution de la chambre « mémoire » familiale d'un des interprètes.

## LA COMPAGNIE

Ils travaillent :

Le théâtre

La matière documentaire

La musique

**Site de la compagnie :**

<https://compagniehannar.com/>

# LA TEMPÊTE DE CALIBAN

Cie Pupella-Noguès / Odradek

Vendredi 20 octobre - 14h30



© Cie Pupella Noguès

**Esthétiques :** Marionnettes / Théâtre d'objets

**Publics :** 6èmes >> 4èmes

**Durée :** 1h15

**Tarif :** 6€/ élèves

**THÈMES :** Différences, Racisme

## TEXTE & ORIGINE DU SPECTACLE

- Utilise les textes de Tim Crouch, auteur, metteur en scène et comédien britannique né en 1964. Théâtre contemporain, rejette les conventions théâtrales et invite le public à participer aux créations des œuvres.
- Tim Crouch partage avec Marcel Duchamp la conviction que « l'acte créatif n'est pas produit par l'artiste seul, mais ne peut s'envisager que comme une collaboration active du spectateur. »
- La Cie va se baser sur le texte de Crouch, I Caliban, personnage secondaire de La Tempête de Shakespeare.

## HISTOIRE

- Caliban : décrit comme « non honoré de la forme humaine » comme sale et moche, mi animal-mi humain.
- Caliban, seul sur son île, voit s'échouer Prospero. Caliban lui montre toutes les spécificités de l'île (endroits fertiles, dangereux...) et Prospero le réduit en esclavage.

- Révolté contre Prospero, Caliban prend Stephano, l'un des serveurs naufragés, comme son nouveau dieu et maître, après avoir reçu du vin de lui. Caliban aimerait que Stefano tue Prospero et devienne maître de l'île ; mais leur plan échoue.

Prospero l'oblige encore une fois à lui obéir puis l'abandonne à la fin sur l'île.

- C'est un récit de ceux que l'on n'entend pas, c'est le récit du colonialisme de la prise de pouvoir de l'homme blanc, sur l'homme noir ou indien, le local.

## MISE EN SCÈNE

- Théâtre d'objet et de lumière, en musique et en bruitages.
- Espace scénique minimaliste : île posée dans un espace vide, comme flottante dans un océan.
- Les objets : ceux rejetés par la tempête se transforment, changent de statut, s'assemblent et se démontent pour se remonter autrement.
- La Partition sonore guide également la dramaturgie.
- Peut-être un peu de magie
- Le spectateur est interpellé directement comme témoin de l'injustice subie par Caliban.

## LA COMPAGNIE

Pour en savoir plus :

<https://www.pupella-nogues.com/>

Mardi 7 novembre - 19h



© Cie Enfin... Presque

Esthétiques : Clown

Publics :

Durée : 50min

Tarif : 6€/ élèves

**THÈMES** : L'extraordinaire dans l'ordinaire

## LE SPECTACLE

Danièle c'est un personnage ordinaire. Une casquette Nikon vissée sur la tête, une banane pleine de choses aussi précieuses qu'inutile, pour les occasions spéciales elle porte le noeud papillon, mais jamais sans ses baskets.

Danièle est timide, mais elle nous partage sa vie, via sa maladresse et sa poésie. Ses ratés la font devenir talentueuse.

D'apparence solitaire, elle est très entourée par son imaginaire et les objets qui l'entoure.

Danièle c'est le personnage clownesque du quotidien, elle s'appuie sur l'accident burlesque, le tango argentin et les équilibres sur les mains.

Danièle donne à voir l'extraordinaire dans l'ordinaire.

## LA COMPAGNIE

A créé la compagnie en 2022 – a aussi joué dans la Cie Bicepsuelle

Accompagné par le collectif de la Basse Cour

À Nîmes

Site de la compagnie :

<https://www.labassecour.com/enfin-presque-daniele>



© Cie Enfin... Presque

# LA TRUELLE

Fabrice Melquiot et François Nadin

Mardi 14 novembre - 19h - Spectacle en version bilingue LSF



© Martin Dutasta

**Esthétiques :** Théâtre  
**Publics :** 3èmes >> Terminales  
**Durée :** 1h15  
**Tarif :** 6€/ élèves

**THÈMES :** Mafia

## LE SPECTACLE

Parle de la mafia : de ses origines (plutôt Sicilienne) jusqu'à plus tard la mafia calabraise. Un spectacle qui retrace l'historique de la mafia depuis 1860.

Metteur en scène et comédien, tout deux d'origine italienne, combinent leurs souvenirs d'enfance et les recherches historiques, pour tenter de répondre à ces questionnements : quel état des lieux chiffré peut-on faire ? Comment la mafia calabraise fonctionne-t-elle ? Et surtout, que veut vraiment dire le mot mafia ?

Le spectacle mène également une double enquête : celle de la figure du grand-père énigmatique et celle de cet objet : La Truelle.

La dramaturgie oscille entre moments tragico-comiques et véritables thrillers.

## LA SCÉNOGRAPHIE

Relativement épurée : tableau noir, table de camping, photos d'archives et éléments d'enquête.

## FABRICE MELQUIOT

Primé de nombreuses fois (ex : Prix Jeune Théâtre de l'Académie, révélation théâtrale, meilleure création pièce en langue française...)

Ces textes sont édités et traduits dans plusieurs langues. Celui-ci est édité aux éditions Agent Secret.

En savoir plus :  
<https://www.fabricemelquiot.fr/>

Teaser du spectacle :  
[https://youtu.be/6PJTX-PO\\_Ds](https://youtu.be/6PJTX-PO_Ds)

Vendredi 24 novembre - 19h



© Cie Robe de bulles

**Esthétiques :** Théâtre / Danse

**Publics :** 3èmes >> Terminales

**Durée :** 1h20

**Tarif :** 6€/ élèves

**THÈMES :** Nourritures

## LE SPECTACLE

Ce spectacle parle de notre rapport à la nourriture, en fonction des contextes, notamment des contextes de buffet.

Il questionne nos comportements en tant que consommateurs de nourriture : les personnes qui se jettent sur la nourriture, celles qui n'osent pas, celles qui « réservent une table »... Sur nos gestes : la manière de boire et de manger, les mimiques et gestes associés.

Il questionne aussi sur les métiers liés au service et à la restauration : le texte du spectacle est largement inspiré du jargon utilisé dans les métiers de la restauration.

Théâtre très engagé corporellement

## LA COMPAGNIE

Maxime Taffanel a travaillé en tant que comédien avec beaucoup de compagnies différentes.

En 2017, il créait sa propre compagnie avec son premier spectacle sur la natation, qui interroge les gestes du nageur.

Donne une très grande importance à l'entremêlement de la parole et du mouvement.

Compagnie basée à Montpellier.

**Facebook de la compagnie :**

<https://www.facebook.com/robedebulles/>



Jeudi 30 novembre - 19h



© Valentine Fontaine

**Esthétiques :** Ombres / Lumières / Marionnettes et Matières

**Publics :** 2ndes >> Terminales

**Durée :** 1h

**Tarif :** 6€/ élèves

**THÈMES :** Photographie, souvenirs, cartographie

## LE SPECTACLE

À l'origine : écoute d'une émission de radio de Marie Richeux qui lisait un texte George Didi-Huberman qui pose le questionnement d'un polaroid littéraire. Se pose alors la question de ce qu'est un Polaroid théâtral.

Une technique de l'image et de la captation de l'instant. «Théâtraliser» cette technique, c'est être sensible à la fascination technologique moderne et contemporaine de « l'instantanée » et à ce qui toujours nous échappe du passé en prenant forme dans le présent. Une image qui apparaît, vieillit, s'efface, se transforme...

Une incarnation matérielle de la mémoire et ses transformations avec le temps.

Interroge donc aussi la question du souvenir et de l'oubli, de l'enfance (la sienne notamment) de ce que peut révéler un Polaroid et ce que cela ne révèle pas.

## LES ESTHÉTIQUES

Dramaturgie construite comme un tissage à vue  
> construit une pièce de l'apparition en direct (comme le Polaroid)

Spectacle parcouru comme un album photo  
Espace vu comme une marionnette qui évolue et se transforme par le mouvement.

Recherche robotisée de la lumière  
Musicien électronique : construction des instruments POUR le Spectacle joué en direct (collaboration avec Morgan Daguenet)

## LA COMPAGNIE

Formé au départ aux beaux-arts au Portugal. Puis aux Arts de la marionnette à Charleville-Mézières

Il créait des spectacles qui mêlent différentes esthétiques (collabore souvent avec un musicien qui créait de la musique spécialement pour le spectacle, travaille avec des auteurs sur de l'écriture au plateau...)

Compagnie basée à Montpellier

**Site de la compagnie :** <https://www.mecanika.net/>

# CHARLIE

Cie Les Voyageurs Immobiliés

Vendredi 8 décembre - 14h30



**Esthétiques :** Marionnette / vidéo / Théâtre

**Publics :** CE2 >> 3èmes

**Durée :** 50min

**Tarif :** 6€/ élèves

l'adulte que nous sommes devenu ».  
>> Ici l'histoire fictive de Charlie raisonne avec l'enfance de Lise incarnée par Lili

**THÈMES :** Différence, Enfance, Grandir

## NOTE D'INTENTION

## LE SPECTACLE

Lise une illustratrice doit dessiner pour une commande pour l'histoire de Charlie.

Charlie est un garçon qui traîne un peu par rapport aux autres, mais qui n'est pas aidé par ses parents inquiets, les autres enfants qui sont moqueurs, ou encore lui-même qui se sent mal dans sa peau.

Mais sans s'en rendre compte, Charlie grandit quand même au fond de lui et ce, depuis toujours. La confiance en soi, l'amour, le décentrement et l'ouverture aux autres sont des choses qui prennent du temps et les adultes ne le comprennent pas tjs.

Lise relit avec ces yeux d'enfants l'histoire de Charlie, grâce à la petite Lili qu'elle a été, elle découvrira l'authenticité du personnage de ce petit garçon et apprendra à le comprendre et à l'aimer. « L'enfant que nous étions doit pouvoir être fier de

Lise et Lili sont jouées par des comédiennes tandis que Charlie est d'abord illustré par un dessin, puis évolue au fil du spectacle pour devenir une marionnette.

Décors évolutifs également en fonction des parcours des personnages (avec du tulle des jeux de vidéo et de lumière)

## LA COMPAGNIE

**Beaucoup de créations pour la jeunesse.**

**Site de la compagnie :**

<https://www.voyageurs-immobiles.com/>

**Teaser du spectacle :**

<https://youtu.be/Bz-jrYfo2OU>

# QUAND VIENT LE SILENCE

Cie La Raffinerie

Mercredi 24 janvier - 19h



**Esthétiques :** Théâtre

**Publics :** 4èmes >> Terminales

**Durée :** 35min

**Tarif :** 6€/ élèves

**THÈMES :** Antigone, Prise de parole en public, Pensée

## LE SPECTACLE

Alessia Manzoni et Esther Legrand sont deux actrices qui se préparent dans leur loge avant une représentation d'Antigone.

Pour des raisons différentes, ces 2 actrices sont terrifiées de monter sur scène.

Les spectateurs ont accès aux pensées des personnages. Leurs marasmes, leurs réflexions qui parfois contrastent avec leur prise de paroles en direct.

Les personnages nous dévoilent sans le savoir leur humour, leurs failles, et leurs colères.

## LE DISPOSITIF

Chaque comédienne est équipée d'une enceinte où est diffusée la « voix intérieure » des comédiennes, les spectateurs doivent alors se déplacer / rapprocher pour entendre distinctement la pensée des personnages.

Ainsi, le spectateur peut choisir l'une ou l'autre des actrices et choisir ce qu'il veut entendre de l'histoire.

Spectacle en 2 parties :

1. Scène de préparation en loge
  2. La pièce d'Antigone scène entre Antigone et Ismène (moment où Ismène vient aider sa sœur à se préparer à son mariage, mais ne sais pas encore que son frère Polynice n'aura pas d'enterrement.)
- Texte réécrit que les élèves pourront avoir après le spectacle.

## LA COMPAGNIE

Elle crée des dispositifs immersifs et originaux pour les publics.

Site de la compagnie :

<https://www.laraffinerie.eu/>

Teaser du spectacle:

<https://youtu.be/Ecwi9nAqylc>

# JOUEURS

Cie Les Maladroits

Samedi 27 janvier - 18h



**Esthétiques :** Théâtre & Théâtre d'objets

**Publics :** 4èmes >> Terminales

**Durée :** 1h30

**Tarif :** 6€/ élèves

**THÈMES :** Engagement / Utopies / Conflit Israélo-palestinien

## LE SPECTACLE

Fait partie d'un cycle de 3 spectacles sur les thématiques de l'héritage, l'utopie et la transmission (Frère et Camarades, accueillis au Périscope en 2021.)

Thomas rentre de Cisjordanie et retrouve son ami Youssef dans son atelier en France. Commence alors un voyage immobile. Un besoin d'engagement pour l'un et une quête d'héritage pour l'autre.

Comment partager ce voyage sans trahir la réalité ? Jouer pour comprendre, jouer exister, inventer, tricher et recommencer.

La question de la Palestine est une inlassable, une question de construction et de déconstruction. Il restera des fragments, de la poussière et peut-être une utopie.

## NOTE D'INTENTION

Une petite partie de l'équipe est partie en Cisjordanie.

Ils ont fait des entretiens et des recherches, leur théâtre est donc à la lisière entre le théâtre fictionnel et documentaire.

Ce conflit a aussi un intérêt pour eux car il pose des questions toujours actuelles : la colonisation, le rejet de l'autre, la lutte pour l'eau et pour la terre. Il vient aussi questionner notre faculté de vivre ensemble.

## LA COMPAGNIE

Travaille toujours en aller-retour Théâtre d'objet / Théâtre, avec des matériaux de récupération

Pour joueur : ils construiront leur spectacle à partir de Briques, bois, théière...

**Site de la compagnie :**

<https://www.lesmaladroits.com/>

**Teaser du spectacle:**

<https://vimeo.com/680345090>

# SENSIBLE

Cie Les hommes sensibles

Vendredi 2 février - 19h



**Esthétiques :** Cirque – Théâtre d'objet – Acro - danse

**Publics :** 2ndes > Terminales

**Durée :** 50min

**Tarif :** 6€/ élèves

être sachant, détenteur d'une vérité.

C'est une immersion dans les masculinités dans ce qu'il a construit de plus terrible et de plus beau.

**THÈMES :** Homme / Masculinité

## ESTHÉTIQUE ET JEU

### LE SPECTACLE

C'est un plongeon dans les eaux troubles et limpides de ce qui constitue l'homme (avec un petit « h ») Invite le public à un spectacle immersif et à se questionner sur les masculinités.

Questionnement et exploration de l'absurdité masculine, de notre époque et de nos constructions toujours avec une touche d'autodérision. Sensible laisse place à la réflexion, la tendresse et l'acceptation de soi.

L'idée que veut faire passer ce spectacle c'est que l'homme n'est pas une image figée, mais un concept évolutif.

Ce spectacle est une douce clé pour ouvrir un dialogue autour de cette thématique, sans se positionner dans les modèles établis, ni prétendre

Théâtre d'objet avec des objets dits « genrés »  
Acro-danse, influences break danse + Jujitsu

Le tout enrobé d'actes poético-comique convivial.  
Musiques variées : de la polyphonie occitane à électro-planantes.

### LA COMPAGNIE

Compagnie de cirque qui mélange acrobatie, danse, théâtre d'objet, musique, culture hip hop, et magie (au sens très large).

Ils ont comme point commun leurs sensibilités bien que différentes elles se rejoignent et ensemble deviennent force.

**Site de la compagnie :**

<https://www.leshommessensibles.fr/>

# TEMPÊTE DANS UN VERRE D'EAU

Cie Tac Tac

Judi 8 février - 19h & Vendredi 9 février - 14h30 & 18h



**Esthétiques :** Théâtre d'objets

**Publics :** CE2 >> Terminales

**Durée :** 45min

**Tarif :** 6€/ élèves

**THÈMES :** Fin du monde, Rapport à l'enfance

## LE SPECTACLE

Un conférencier, pas très académique, nous partage sa passion pour William Shakespeare. Il nous embarque sur son île imaginaire où des tempêtes apocalyptiques font ressurgir ses souvenirs d'enfance. Avec maladresse et conviction, il mêle tragédie personnelle et comédie shakespearienne.

Le spectacle fait partie d'un triptyque de spectacles sur Shakespeare (pas besoin d'avoir vu le précédent spectacle pour voir celui-ci.)

Après Hamlet et nous qui faisait le parallèle entre l'histoire d'amour tourmentée d'Ophélie et d'Hamlet et celles des adolescents d'aujourd'hui qui règlent leurs comptes avec violence sur Instagram.

Tempête dans un verre d'eau fait le parallèle entre un homme esseulé sur une île et une histoire post-apocalyptique.

## SCÉNOGRAPHIE & JEU

Il s'agit ici de travailler avec des matériaux de récupération : bouteilles et cannettes vides, illustreront le décor « après la Tempête » en faisant un clin d'œil aux déchets rejetés par la mer et à ce qu'il restera « à la fin du monde ».

Décors très sommaires, deux malles l'une sur l'autre pour créer un espace de jeu, un vieux tabouret, un arbre en plastique et des bateaux en papier dans des verres d'eau. Un espace de jeu simple qui, au-delà de nous interroger sur notre consommation d'objet, suscitera également tout l'imaginaire du spectateur.

## LA COMPAGNIE

- Théâtre d'objet
- Beaucoup de spectacles à destination des adolescents
- Artiste associé au Périscope
- Travaille régulièrement avec les adolescents.

Site de la compagnie :

<https://www.compagnietactac.com/>

## JULIEN

Cie Intensité & Cie La Bulle Bleue

Mardi 27 février - 19h



**Esthétiques** : Performance chorégraphique, musicale & théâtrale.

**Publics** : 2ndes >> Terminales

**Durée** : 55min

**Tarif** : 6€/ élèves

**THÈMES** : Désir d'être sur scène / Rapport au corps

et chorégraphique qui s'en dégage.

- Le récit documentaire de l'histoire propre d'un individu et l'élaboration d'un langage poétique.
- Les impératifs de conservation cellulaire et la jouissance de la dépense énergétique vitale au sens littéral du terme.

### LE SPECTACLE

Julien est un seul en scène, un portrait écrit et mis en scène par Maguelone Vidal pour Julien Colombo.

Le comédien s'y raconte, dans son désir d'être sur scène et ses élans impérieux.

Le spectacle se construit sur des éléments de récit de la vie du comédien et se déploie autour deux questions extrêmement liées :

- La pulsion première à l'origine du désir de la scène
- L'énergie consommée sur un plateau de théâtre et dans la relation au public, cette énergie vitale qui se régénère tout en se dépensant.

Les imaginaires mis ici en mouvement se fondent sur l'articulation fine et sensible entre :

- La réalité anatomo-physiologique d'un corps singulier et la puissance d'invention performative

### LA COMPAGNIE

Maguelone Vidal et Intensités : création musicale contemporaine dans une approche synesthésique et plurisensorielle.

Engagée dans la valorisation de la place des femmes et des corps singuliers dans la musique et le spectacle vivant.

Julien Colombo : travaille pendant 7 ans avec Cie L'autre Théâtre présente au Printemps des comédiens. Il collabore également avec de nombreux artistes de la Bulle Bleue.

**Site de la compagnie :**

<https://maguelonevidal.net/>

**Teaser du spectacle:**

<https://vimeo.com/684891983>

# PÈRES

Cie Babel

Mardi 12 mars - 19h



**Esthétiques :** Théâtre documentaire

**Publics :** 3èmes >> Terminales

**Durée :**

**Tarif :** 6€/ élèves

**THÈMES :** Famille, Paternité

## LE SPECTACLE

Compagnie qui travaille quasiment toujours à partir d'entretiens. Ici les envies de questionnements se faisaient autour de la thématique de la famille : Comment évolue aujourd'hui la famille ? Quels sont les nouveaux modèles ? Comment s'articule les histoires particulières et le cadre institutionnel ? etc...

Sur la première vague d'interview que la compagnie a mené : seul des femmes ont répondu. La Cie a donc voulu s'intéresser aux absents des entretiens : les hommes

Rencontre des pères les poussent alors à explorer l'incroyable évolution de la société en quelques décennies et à explorer les multiples facettes de la paternité.

Du père autoritaire, sans tendresse ou absent, au père présent dans le soin et la vie des enfants. Se dessine en creux la possibilité de paternités

alternatives.

Ces entretiens posent aussi des questions profondes de société : le congé parental en France et ailleurs dans le monde ?

Ou comment désinstitutionnaliser le patriarcat ?

## SCÉNOGRAPHIE & JEU

Les 2 comédiens sur scènes racontent les différentes générations et typologies de pères.

Décors très légers : une sorte de bureau avec un très grand tableau où s'affiche au fur et mesure un panel « d'histoires de père ».

Bureau transformable en cuisine.

## LA COMPAGNIE

La compagnie Babel naît en 2008. Elle est dirigée depuis ses débuts par Elise Chatauret, autrice et metteuse en scène, qui écrit les spectacles de la compagnie à partir de confrontations brutes avec le réel (entretiens, enquêtes, immersion).

**Site de la compagnie:**

<https://compagniebabel.com/>



**Mardi 19 mars - 19h**



© Emilie rouy

**Esthétiques :** Marionnettes  
**Publics :** 4èmes >> Terminales  
**Durée :**  
**Tarif :** 6€/ élèves

**THÈMES :** Course à pied, Conditions sociales, Courage

## LE SPECTACLE

À l'origine : part d'un fait divers : Zenash Gezmu marathonnienne d'origine éthiopienne de 27 ans, est assassinée chez elle à Neuilly-sur-Marne le 28 novembre 2017. Elle a remporté 3 fois le marathon de Sénart, sa meilleure performance est 2h32.

Zenash était une femme de ménage et courrait 2 fois par jours. Après ce féminicide, la metteuse en scène veut donner de la vie, montrer le courage par l'acte de courir, un acte qui peut se révéler révolutionnaire : courir pour lutter.

Avec comme point de départ ce féminicide, la pièce pourrait aborder de nombreux sujets : l'immigration et les femmes, la précarité... Mais il s'agit bien ici de faire de ces sujets une fiction, avec de la poésie écrite pour la marionnette.

## SCÉNOGRAPHIE ET JEU

2 parties distinctes :

1ère partie : retrace sa dernière journée entre courses, entraînements, ménages et souvenir. L'emploi du pronom « tu » permet aux pensées du personnage comme si elle, Zenash, se regardait faire.

2ème partie : très différente : il s'agit d'un récit. L'assassinat de Zenash provoque un frisson, une onde qui donne envie de courir. Ce frisson va d'abord contaminer le voisin de Zenash, puis des centaines, des milliers de gens qui vont courir, loin et en boucle, un marathon. On passe du corps intime au corps collectif, dément et joyeux, qui vient bouleverser notre monde. C'est l'élan de vie qui transperce tout.

Les marionnettes : semi-articulées et une marionnette Bunraku d'environ 1 mètre.

## LA COMPAGNIE

Écriture des pièces toujours autour du texte  
Toujours un lien fort marionnette et mouvement.

**Site de la compagnie:**

<https://morbustheatre.wixsite.com/>

Jeudi 4 avril - 19h



© La Panthère Blanche - Productions

**Esthétiques :** Théâtre / Danse / Musique

**Publics :** 2ndes >> Terminales

**Durée :** 1h10

**Tarif :** 6€/ élèves

**THÈMES :** Monde Paysan & rêve américain

## AUX ORIGINES

Adeline, danseuse dans ce spectacle, vient d'une famille paysanne de la Sarthe. Le métier de paysan se transmet de génération en génération (le métier, mais aussi le rapport à la nature, et le mode de vie). Son père meurt en 2009, mais cette fois-ci, plus personne ne veut reprendre la terre. Un jeune agriculteur tente sa chance, mais devant un travail faramineux et la mondialisation des marchés agricoles, il ne fait pas le poids. L'histoire se termine par la liquidation judiciaire de la petite exploitation en 2015.

## LE SPECTACLE

Travol'Time c'est le spectacle rêvé par 2 jeunes Sarthois habitant au milieu des champs et des vaches.

Fantasmant sur l'American Dream iels s'imaginent mettre en scène leur quotidien agricole « façon Travolta » pour transformer leur réalité en « succès story » : From the Farm to the Fame.

Alexis et Adeline vont créer ensemble un spectacle tentant de suivre les indications données par le rêve initial de ces 2 jeunes.

Ils en profiteront sans doute pour partager leurs interrogations sur la méritocratie, l'argent et les transclasses...

Le défi pour ce spectacle : la parole, car privé de cela à la ferme. Travol'Time c'est une comédie musicale sur la vie à la ferme.

Travolta inspire car il sait tout faire : danser, chanter, être drôle... Les personnages l'imitent dans l'espoir de vivre une « success story. »

## LA COMPAGNIE

Elle travaille essentiellement sur le milieu paysan et sur le déterminisme social.

**En savoir plus :**

<https://www.maisondelavallee.org/travoltime-panthere-blanche-productions>

Mardi 30 avril - 19h



© Aude Marchand

**Esthétiques :** Théâtre  
**Publics :** 2ndes >> Terminales  
**Durée :**  
**Tarif :** 6€/ élèves

**THÈMES :** Inceste

## ORIGINE DU PROJET

Dès toute petite, la metteuse en scène voit autour d'elle beaucoup de problématiques d'agressions sexuelles et de viols. Ces histoires ne sont pas exprimées, elles sont, au mieux, à moitié dites.

La metteuse en scène apprend par la suite que l'une des idoles de son enfance : Uma Thurman qui joue Kill Bill, symbole d'une femme forte à l'épée tranchante, s'est elle aussi faite agressé sexuellement lors du tournage, et n'a pas su se défendre.

Une question se pose alors : Si même les plus grandes héroïnes sont un leurre, que faut-il faire ? Que faut-il briser ?

Une pièce fictionnelle, qui mettra en avant 5 femmes d'horizons et milieux sociaux différents.

## LE SPECTACLE

À travers 5 portraits de femmes, et des relations que certaines tissent entre elles, nous plongeons dans un passé toujours évité dès lors - les abus sexuels vécus au sein même du foyer - « être incestée ».

Par l'intime qu'elles entrouvrent, nous commençons à déceler l'implacable système de domination patriarcale dans lequel elles baignent depuis leur enfance et tentent de se libérer.

Grâce à la musique qui les lie et les accompagne de manière omniprésente, mais également au pouvoir des mots, la sororité, et des combats que certaines entreprennent, les spectateurs embarqueront dans les méandres d'une mémoire traumatique et tenteront avec elles, le chemin périlleux de la résilience.

Processus de création : déplier les couches de silences des victimes et entrevoir les causes sociales et la culture du viol.

## RESSOURCES

**En savoir plus :**

<https://theatre-cite.com/programmation/a-venir/spectacle/la-nuit-se-leve/>

**Jeudi 2 mai - 14h30**



© Sandrine Roche

**Esthétiques** : Théâtre  
**Publics** : 6èmes >> 3èmes  
**Durée** : en cours de création  
**Tarif** : 6€/ élèves

**THÈMES** : Langues, Croyances

## LE SPECTACLE

- Croizades (Jozef & Zelda) raconte l'histoire de deux enfants qui inventent une histoire. Mais pas n'importe laquelle. Une Très Grande Histoire, au moins aussi grande que celle que leur imposent les adultes, et dans laquelle ils pourront enfin croire sans réserve.
- Dans leurs aventures, les Super-Héros côtoient les congés maladies, on mène une guerre sans relâche aux brocolis de la cantine, on croise le fer avec les platitudes, et surtout, on réinvente le langage.
- Car parler une langue toute neuve permet de reformuler la réalité, et de réaliser ses plus fous désirs. Jozef & Zelda façonnent un monde turbulent, insolent, et excessivement joyeux. Ils mélangent sans précaution tous les ingrédients de la vie mis à leur disposition, pour faire émerger, avec énergie, la fable rêvée de leur avenir.
- Dans cet opus dédié à la jeunesse, il s'agira pour nous de chercher du côté de la magie. Jozef & Zelda inventent des histoires dans laquelle ils ont besoin

de croire pour grandir.

- Sur le plateau, nous devons faire émerger l'impossible : inventer un paysage, un environnement, un espace, qui nous déplacent et nous plongent dans la rêverie des personnages. Entrer dans l'imaginaire pour le rendre réel.

## INTENTIONS DE LA MISE EN SCÈNE

Notre envie, avec ce texte, est de proposer une forme de représentation qui laisse beaucoup liberté aux acteurs leur permettant de renouveler leurs appuis de travail, de s'essayer à de nouvelles formes d'interprétation, de faire de nouvelles propositions, dans un environnement qui reste avant tout ludique et vivant.

## LA COMPAGNIE

Perspective Nevski est une association qui travaille autour de l'auteure Sandrine Roche. Ensemble, ils expérimentent différentes formes de représentations. Centrés sur le son et le mouvement des mots, les spectacles de Perspective Nevski\* utilisent le corps comme pivot de la création. Un corps brut, singulier, souvent soumis à une langue qui essaie de dire.

Jeudi 30 mai - 20h



**Esthétiques :** Marionnettes / Arts de rue

**Publics :** 2ndes >> Terminales

**Durée :** 1h15

**Tarif :** 6€/ élèves

**THÈMES :** La folie, conditions des femmes et des immigrés

## LE SPECTACLE

Depuis 6 ans, Cyrille Atlan mène l'enquête dans sa cellule familiale pour rétablir des vérités enfouies.

Henriette est le dernier volet de cette épopée intime. Ce dernier texte vient recoller des morceaux éparses de son histoire bien sûr et par extension de l'histoire de «toutes les aliénées» injustement internées à cette époque.

Parler de la folie et de la façon dont nos sociétés la traitent et la cachent, c'est recueillir les soupirs et les silences de plusieurs générations bâillonnées par la bienséance.

C'est témoigner de la psychiatrie d'hier en regard avec celle d'aujourd'hui, tant malmenée par les gouvernements. C'est faire justice.

Henriette OUZILOU, juive sépharade résidente à Alger, mère de cinq, est internée en 1930 à l'âge de 32 ans dans un asile à Aix-en-Provence pour des troubles psychiques

définis ainsi : attitudes stéréotypées, négativisme, mutisme, oppositionisme, crises d'impulsions motrices visant à compromettre l'ordre public.

Elle y restera toute sa vie et mourra 46 ans plus tard. Cette Henriette c'est la grand-mère de Cyrille Atlan, autrice de ce spectacle.

## MISE EN SCÈNE

Travail de l'écriture à partir des archives retrouvées sur Henriette par Cyrielle Atlan et sa tante Paule Atlan, psychologue.

Travail d'écriture pour la marionnette et la rue (marionnette poupées de chiffons)

Spectacle immersif, le spectateur sera probablement amené à suivre un parcours où de nombreuses marionnettes seront à découvrir.

## LA COMPAGNIE

Cyrille Atlan, artiste associée aux Atlantes veut œuvrer dans la rue pour être au plus proche des spectateurs mais aussi pour contaminer l'espace public de poésie visuelle (marionnette et théâtre d'objet) et de littérature.

**Site de la compagnie :**

<http://www.associationperspectivenevski.fr/>

Jeudi 30 mai - 18h30



© Cie Chagall sans M

**Esthétiques :** Arts de rue  
**Publics :** 4èmes >> Terminales  
**Durée :** 1h  
**Tarif :** 6€/ élèves

**THÈMES :** Rapport et relations au corps

## LE SPECTACLE

Quelle est la relation intime que j'entretiens à mon corps, à ma santé, jusqu'à l'affirmation de leur propriété comme étant les miennes et non celles de la science ? Que connais-je de mon corps ? Quelle est la relation intime que j'entretiens à lui, à son développement, ses changements, altérations, et à sa déchéance ?

Ici se pose clairement un point de tension universellement partagé, entre la connaissance et l'ignorance, entre la règle scientifique et l'intime conviction. Se soigner, être soigné, et comment.

Qui dois-tu croire ? Ton médecin, tes parents, tes éducateurs, tes profs de sport, tes coaches, ta télé ? Ce qu'on te dit de ton ressenti, de ton état physique ? Ou Ce que cet état physique et ton ressenti te disent, te racontent...

C'est autour de l'axe des croyances que la dramaturgie du projet dans son ensemble va s'écrire

La croyance est une verticalité autour de laquelle vont s'agrèger tous les particularismes qui me composent. La façon dont je fais face à et comprends ma/mes peurs va

constituer le moteur de mes croyances, de ce en quoi je choisis de croire, au-delà de celles dont j'ai hérité par mon contexte familial et culturel. Ma croyance sera mon gouvernail. Et l'endroit du choix est actif.

Spectacle qui nous questionne comment notre corps, notre lieu permanent de vie est perçu : par nous-même, par les autres, par la société.

## SCÉNOGRAPHIE

Éléments en cours de construction :

Un personnage muet marque sa présence dans l'actrice parlante.

Une femme dans une toile de guinde accrochée à un poteau, un arbre, une verticalité.

A côté d'elle, une poule dans un enclos. L'actrice et son couteau.

## LA COMPAGNIE

Chagall sans M poursuit sa recherche sur les structurations sociales et mentales de la société et sur comment les mettre en scène, dans un récit théâtral ouvert vers un public hétérogène puisant, à même ce récit, selon son propre système de références

**Site de la compagnie :**  
<http://www.chagallsansm.fr/>

# DISTRIBUTIONS, CO-PRODUCTIONS & SOUTIENS



## ● HISTOIRE DE FAMILLE OU ADN

**Écriture :** Linda Blanchet et Faustine Noguès

**Avec :** Calypso Baquey, Cyril Texier, Maxime Tshibangu, Angélique Zaini

**Collaboration à la scénographie :** Karin Holmström

**Administration production :** Le bureau des filles

**Diffusion :** Marie Leroy

**Production :** Compagnie Hannah R.

**Co-productions :** LE ZEF – scène nationale de Marseille, Théâtre Joliette

**Résidences et soutiens :** LE ZEF – scène nationale de Marseille, Théâtre Joliette, Théâtre de Fontblanche, Vitrolles

**Production :** Compagnie Hanna R.

**Coproductions :** LE ZEF - scène nationale de Marseille, Théâtre Joliette (en cours)

**Résidences et soutiens** LE ZEF - scène nationale de Marseille, Theatre Joliette, Theatre de Fontblanche, Vitrolles (en cours)

## ● LA TEMPÊTE DE CALIBAN

**Auteur :** Tim Crouch

**Traduction :** Cie Pupella-Noguès

**Mise en scène, scénographie :** Joëlle Noguès

**Dramaturgie :** Hélène Beauchamp

**Avec :** Antoine Raffalli, Giorgio Pupella

**Espaces sonores :** Nicolas Carrière/ Arthur Daygue

**Construction décor et marionnette :** Polina Borisova, Joëlle Noguès, Bruno Vitti

**Conseiller en magie :** Davel Puente Hoces

**Regard complice:** Claire Dancoisne

**Partenariats :**

Scene 55 de Mougins, Scène conventionnée: coproduction arrêté et diffusion,

Théâtre Le Périscope de Nîmes, Scène conventionnée : coproduction et diffusion,

Marionnettissimo à Tournefeuille : coproduction et diffusion,

MiMA : coproduction et diffusion,

Théâtre Halle Roublot Fontenay-sous-Bois : diffusion

Odyssud, Scène conventionnée de Blagnac : coproduction et diffusion

Théâtre de la Nouvelle Digue : mise à disposition d'une salle durant 2 semaines

Espace Tonkin, Villeurbanne: co-production et diffusion

Topic, Tolosa, Espagne : diffusion

**Aides à la création:**

+ DRAC Occitanie

+ CD31

+ Ville de Toulouse

## ● DANIELÉ

**Regard attentionné :** Sabina Gonçalves

**Chute de regards :** Elise Ouvrier-Buffer

**Coup d'oeil :** Charlotte Saliou

**Oeillade :** Céline Bourgeois

**Parce-que je suis fan :** Yolande Moreau

**Soutiens :**

Ville de Nîmes

Département du Gard

Com com Piémont Cévenol

## ● CHARLIE

**Mise en scène :** Magali Frumin

**Auteure associée :** Suzanne Lebeau

**Jeu/manipulation :** Florence Bertagnolio, Virginie Lallement et Flavie Chauvin

**Direction d'acteur :** Nathalie Pagnac

**Construction marionnettes :** Nicolas Jean, Margot et Magali Frumin

**Construction décor :** Frédéric Dyonnet

**Construction décor/mobilier :** Roc Carnicer

**Lumières :** Jérémie Alexandre

**Vidéo :** Yannick Behaegel

**Son :** Marie De Nazelle

**Production/diffusion :** Stéphane Barel

**Comptabilité/administration :** Jocelyne Nicolas



## ● LA TRUELLE

**Texte et mise en scène :** Fabrice Melquiot

Avec : François Nadin

**Collaboration artistique :** Camille Dubois

**Scénographie :** Raymond Sarti

**Création sonore :** Martin Dutasta

**Création lumière :** Leslie Sevenier assistée de Laurie Milleron

**Création costumes :** Sabine Siegwalt

**Construction décor :** Emmanuelle Debeusscher

**Régie lumière et plateau :** Leslie Sevenier ou Alexis Surjous

**Régie son et plateau :** Makhlof Ouahrani ou Felix Gensollen

**Pour la version bilingue LSF :** Comédien : Carlos Carreras

**Regard extérieur :** Marie Lamothe

**Coproduction :** Cosmogama ; Théâtre Molière, Sète, scène nationale archipel de Thau ; Théâtre de Villefranche-sur-Saône ; Espace des Arts, Scène nationale Chalon-sur-Saône ; Espace Jean Legendre, Théâtre de Compiègne ; Théâtre des Quartiers d'Ivry - CDN du Val-de-Marne ; MC2: Maison de la culture de Grenoble ; Les Scènes du Jura, Scène nationale

**Production déléguée :** Théâtre Molière Sète, scène nationale archipel de Thau

**Soutiens :** Le Piano Tiroir ; Ville de Balaruc-les-Bains ; La Spedidam

Ce texte est lauréat de l'Aide à la création de textes dramatiques - ARTCENA

Fabrice Melquiot est représenté par L'ARCHE – agence théâtrale. [www.arche-editeur.com](http://www.arche-editeur.com)

Le texte est publié chez Agent Secret, microédition Cosmogama

## ● À VOLONTÉ

**Texte et mise en scène :** Maxime Taffanel

**Dramaturgie et assistantat mise en scène :** Lucile Rose

Avec : Hugues Duchêne, Lou Martin-Fernet, Maxime Taffanel, Pauline Tricot

**Création costumes :** Elsa Bourdin

**Création lumière :** Pascal Noël

**Création son :** Maxence Vandeveld

**Régie générale :** Sébastien Marc

**Production :** Compagnie Robe de bulles

**Coproductions :** Comédie de Picardie, Théâtre Jean Vilar-Montpellier, Collectif Colette

**Subventions :** DRAC Occitanie, Collectif en Jeux - Occitanie en scène

**Aides à la résidence :** La ville d'Alenya, Le MAIF Social Club, Le Printemps des Comédiens

**Aides à l'écriture :** ADAMI

**Remerciements :** Atelier Taffanel

Avec la participation artistique du Jeune Théâtre National. Ce spectacle reçoit le soutien d'Occitanie en scène dans le cadre de son accompagnement au Collectif En Jeux.

## ● POLAROÏD

**Texte et Dramaturgie :** Caroline Masini

**Collaboration artistique multimedia, jeu :** Michel Ozeray

**Univers sonore :** Morgan Daguénet

**Création Lumière :** Fabien Bossard

**Vidéo :** Aurélie Bonamy /Hugo Germser...

**Partenaires (mars 2023):**

MA - scène nationale pays de Montbéliard

Le Périscope - scène conventionnée d'intérêt nationale art et création / arts de la marionnette, Nîmes

L'Usinotopie - Fabrique des Arts de la Marionnette, Villemur-Sur-Tarn

Théâtre de La Vignette - scène conventionnée université Paul Valéry, Montpellier

Le Théâtre - Centre National de la Marionnette, Laval

MiMA, festival de marionnette actuelle de Mirepoix

FIMP, Festival de Marionetas do Porto (PT)

avec le soutien du Département de l'Hérault / Résidence au Théâtre d'O

accueil dans les dispositifs «Studio Libre/Atelier de décors» Théâtre des 13 Vents CDN de Montpellier

## ● QUAND VIENT LE SILENCE

**Jeu :** Julie Mejean et Marie Vires

**Régie :** Jason Razoux

**Création sonore :** Thibault Lamy

**Création lumière/scénographie :** Jason Razoux

**Texte et mise en scène :** Marion Pellissier

**Produit par La Raffinerie, co-produit par le Théâtre Molière, scène Nationale de Sète et le département de l'Hérault.**

**Produit par La Raffinerie, co-produit par le Théâtre Molière, scène Nationale de Sète et le département de l'Hérault.**

## ● JOUEURS

**Création collective :** Benjamin Ducasse, Valentin Pasgrimaud, Hugo Vercelletto et Arno Wögerbauer

**Mise en scène :** Valentin Pasgrimaud et Arno Wögerbauer

**Jeu :** Benjamin Ducasse et Hugo Vercelletto

**Collaboration artistique :** Éric de Sarria

**Création sonore et régie son :** Erwan Foucault

**Création lumière :** Jessica Hemme

**Création costumes :** Sarah Leterrier

**Scénographie :** Maité Martin

**Collaboration à l'écriture :** Guillaume Lavenant

**Régie générale et logistique de tournée :** Azéline Cornut

**Régie lumière (en alternance) :** Jessica Hemme et Gianni Morand

**Directrice de production et responsable de la diffusion :** Elsa Posnic

**Administratrice :** Pauline Bardin

**Elles-ils ont participé à la création : Isabelle Yamba, directrice et responsable de la diffusion ; Jeff Havart, régisseur général.**

**Coproductions :** Théâtre de Lorient, Centre dramatique national / Théâtre Le Passage, Scène conventionnée / Le Trident, Scène nationale de Cherbourg-en-Cotentin / Le Grand T, Théâtre de Loire Atlantique / Le Théâtre de Laval, Centre national de la marionnette en préparation / Le Sablier, Centre national de la marionnette en préparation / Le Grand R, Scène nationale de La Roche-sur-Yon / Les 3T-Théâtres de Châtellerauld, Scène conventionnée / Théâtre Quartier Libre / Théâtre Jean Arp, Scène conventionnée / L'Hectare, Centre national de la marionnette en préparation / La Soufflerie, scène conventionnée de Rezé / Festival International marionNETtes de Neuchâtel - ABC Culture La Chaux-de-Fonds / La Halle aux grains, saison culturelle de Bayeux

## ● SENSIBLES

**Mise en scène et interprétation :** Arthur Amoureux / Jean Couhet-Guichot / Jaouad M'Harrak / Richard Pulford

**Régie technique :** Chiara Luna May

**Regard extérieur :** Bambou Monet / Matthieu Siefridt / Robin Socasau / Antoine Toulemonde

**Création musicale :** Pablo Manuel

**Diffusion et production :** Justine Swygedauw

**Administration et production :** Elise Girard

**Accueil en résidence et/ou apport en production :** Collectif En Jeux, Bouillon Cube / Causse de la Selle, La Cave Poésie / Toulouse CIRCA, Pôle National Cirque / Auch, La Commanderie - L'Été de Vaour / Vaour, Ville de Gaillac, La Grainerie, Fabrique des arts du cirque et de l'itinérance, Pôle Européen de Production / Balma, Communauté de communes Grand Sud Tarn et Garonne / Labastide-Saint-Pierre, Théâtre du Grand Rond / Toulouse, Réseau MAAAX : MIMA / Mirepoix, ArtCade / Sainte Croix Volvestre, Ax Animation / Ax les Thermes, Arlésie / Daumazan sur Arize, MJC / Escalquens, Le Moulin / Roques sur Garonne, Le Pari / Tarbes

**Aides à la création déposées ou en cours :**

DRAC - Aide de l'État - Préfet de la Région Occitanie - Obtenue, Région Occitanie Pyrénées Méditerranée - Obtenue, Département de la Haute-Garonne - En attente, Ville de Toulouse - En attente, ADAMI - En attente.

## ● TEMPÊTE DANS UN VERRE D'EAU

**Mise en scène :** Marie Carrignon

**Écriture :** Marie Carrignon et Clément Montagnier

**Jeu :** Clément Montagnier

**Scénographie :** Fabrizio Cenci

**Création sonore :** Valentine Basse

**Production Cie TAC TAC**

**Partenaires**

Théâtre de Cuisine - Pôle Théâtre d'objet - Marseille (13) | Marionnettissimo - Tournefeuille (31) | Théâtre Massalia - Scène conventionnée d'intérêt national Art, Enfance et Jeunesse - Marseille (13) | Le Totem - Scène conventionnée Art, Enfance et Jeunesse - Avignon (84) | Le Périscope - Scène conventionnée d'intérêt national Art et Création, Arts de la Marionnette - Nîmes (30) | Théâtre à la Coque, Centre national des Arts de la Marionnette - Hennebont (56)

**Soutiens**

Conseil Départemental de Haute-Garonne, DRAC Occitanie - Conseil Régional d'Occitanie

## ● JULIEN

**Mise en scène, dramaturgie, écriture du texte à partir d'interviews de Julien Colombo :** Maguelone VIDAL

**Interprétation :** Julien COLOMBO, comédien permanent de la troupe de La Bulle Bleue

**Composition musicale :** Maguelone VIDAL – **Que va devenir ? paroles** Maguelone VIDAL – **Musique** Maguelone VIDAL et Marc SIFFERT – **Musique additionnelle /** Pablo CASALS, Suite n°1 BW1007 en sol majeur pour violoncelle de Jean-Sébastien BACH

**Travail chorégraphique :** Fabrice RAMALINGOM

**Mise en corps :** Lorenzo DALL'À

**Scénographie :** Emmanuelle DEBEUSSCHER

**Création lumière :** Daniel LEVY

**Création costumes :** Catherine SARDI

**Ingénieur du son :** Axel PFIRRMANN

**Régie lumière :** Mylène PASTRE

**Educatrices La Bulle Bleue :** Audrey PROLHAC, Guillemette MICHEL

**Educateur-riche-s stagiaires La Bulle Bleue :** Robin DESMERO, Dora BORDIN, Lauriane GOLFIER

**Régie générale La Bulle Bleue :** Delphine AUXIETRE

**Techniciens La Bulle Bleue :** Clément POTIE, Thomas LIMOUZIN

**Direction de production :** Nathalie CARCENAC

**Diffusion :** Marthe LEMUT

**Production :** Intensités. fabrique de créations hybrides

**Coproduction :** La Bulle Bleue - Adpep34.

## ● PÈRE

**Écriture, dramaturgie et mise en scène :** Élise Chatauret et Thomas Pondevie, à partir d'entretiens réalisés avec des habitants de Sevrans et de Malakoff.

**Avec :** Laurent Barbot et Iannis Haillet

**Scénographie :** Charles Chauvet et Jori Desq

**Conception graphique et costumes :** Charles Chauvet

**Régie générale et conception technique :** Jori Desq

**Création sonore :** Maxime Tisserand

**Lumières :** Léa Maris

**Stagiaire mise en scène et dramaturgie :** Vladia Merlet

**Production et administration :** Maelle Grange

**Diffusion :** Marion Souliman

**Presse :** Agence MYRA – Rémi Fort et Lucie Martin

**Production**

Compagnie Babel/ La Poudrière – Scène conventionnée Art en territoire de Sevrans Coproductions Malakoff Scène nationale, Nouveau Théâtre de Montreuil – CDN, La Manufacture – CDN Nancy-Lorraine et Les Ateliers Médicis

**Soutiens**

Département de la Seine-Saint-Denis, Théâtre de la Tempête et Théâtre des Quartiers d'Ivry – CDN du Val-de-Marne.

La compagnie est conventionnée par la Région Ile-de-France et le Ministère de la Culture Drac-Ile-de-France. La compagnie est en résidence à Malakoff Scène nationale de 2019 à 2021. À partir de janvier 2021, elle est associée au Théâtre des Quartiers d'Ivry – CDN du Val-de-Marne et au Théâtre de la Manufacture – CDN Nancy-Lorraine.

## ● 2432

**Autrice :** Gwendoline Soublin

**Mise en scène :** Guillaume Lecamus

**Actrice, coureuse :** Sabrina Manach

**Comédienne, marionnettiste :** Candice Picaud

**Créateur sonore :** Thomas Carpentier

**Créateur lumière :** Vincent Tudoce

**Plasticien :** Norbert Choquet

**Scénographe :** Sevil Gregory

**Coproductions :** Le Mouffetard, Théâtre des Arts de la Marionnette, Ville des Mureaux, Théâtre à la coque, Centre National de la marionnette, Le Passage, Scène conventionnée Art et Création, Le Sablier - Centre National de la Marionnette, Ifs et Dives-sur-Mer **avec le soutien** du FONPEPS, de l'Espace Périphérique (Mairie de Paris - Parc de la Villette), de la Ville de Paris, et financé par la Région Ile de France, Projet soutenu par le ministère de la Culture — Direction régionale des affaires culturelles d'Ile-de-France

## ● TRAVOL'TIME FROM THE FARM TO THE FAME

**Based On :** A true story

**Artistic Direction :** Adeline Fontaine

**Création & Starring :** Adeline Fontaine & Alexis Ballesteros

**Sound creation :** Ludo Mepa

**Musical Composition :** Alexis Ballesteros & Elliott Stoltz

**Light Creation :** Mallory Duhamel

**Scenography :** Clarisse Delile

**Looking collaboration :** Théodore Oliver - Marjory Duprés - Clémence Galliard

**Co-Productions :** Les Ateliers Médicis «Création en Cours», Le Théâtre Sorano - scène conventionnée Art et Création (Toulouse), La Scène Nationale d'ALBI-Tarn, la compagnie HIME - Kaori Ito, Le Vaisseau Fabrique - Vertical Détour (Coubert), L'estive scène nationale de Foix et de l'Ariège, Le Collectif EN JEUX

**Ce spectacle reçoit le soutien** d'Occitanie en Scène dans le cadre de son accompagnement au Collectif ENJEUX

**Et le soutien de** la DRAC - Le Préfet de la Région Occitanie et du Conseil Départemental de la Haute-Garonne

**Support :** La Loge et Le CENTQUATRE-PARIS «90 m2 créatifs», VPK au Volapük - Tours, La mairie de Leyme, L'Astrolabe Grand-Figeac, L'espace Jean Chaubert - Toulouse, Le centre Louis Lumière - Paris, L'Étoile du Nord - Paris, Le Grand Parquet - Théâtre Paris-Vilette, La Maison de la Vallée - Luz Saint Sauveur, Lethéâtre de Vanves - Paris, Le théâtre dans Les Vignes - Couffoulens, Martres Tolosane, Le Point Éphémère - Paris

## ● LA NUIT SE LÈVE

**Actrices :** Maud Gripon, Sara Charrier, Pénélope Avril, Malou Rivoallan, Mélissa Zehner OEILS COMPLICES : Clara Bonnet (Collectif Marthe) et Maurin Olles (Cie la Crapule)

**Son :** Margaux Robin

**Accompagnement à la production :** Amela Alihodzic dans le cadre du pôle de soutien à la jeune création en développement au sein de Playtime Production.

**ACCOMPAGNEMENT À LA PRODUCTION :** Amela Alihodzic dans le cadre du pôle de soutien à la jeune création en développement au sein de Playtime Production.

**Avec le soutien** du Théâtre de la Cité - CDN de Toulouse, La Scène Nationale de Sète, Le Théâtre Sorano et de la MC2: Grenoble

## ● CROIZADES

**Texte et mise en scène :** Sandrine Roche

**Collaboration artistique :** Lucia Trotta

**Interprètes :** Marion Bajot, Pedro Cabanas, Silvia Cimino, Leïla Brahimi, Alexandre Théry, Sophie Mangin

**Musicien :** Guillaume Saurel

**Régie :** Loïc Even, Erick Priano

**Soutiens :** Le Péle - Saison Armand Gatti, La Fabrique Mimont (Cannes), Centre départemental de Rasteau (Vaucluse), Théâtre du train Bleu - Avignon, Théâtre Le Périscope - Nîmes, Théâtre Massalia - Marseille, Scènes croisées de Lozère.

## ● HENRIETTE

**Mise en rue et regard :** Cyrille Atlan, Isabelle Ployet

**Recherches :** Paule Atlan

**Ecriture :** Cyrille Atlan

**Scénographie, construction :** Aymeric Emeric

**Costumes et masques :** Magali Castellan

**Marionnettes :** Isabelle Ployet

**Chargé de production :** Arnaud Vercaammen

**Jeu, manipulation :** Cyrille Atlan et un.e marionnettiste

**Installation et technique :** Caroline Robert

**Soutiens :** CIRCA La Chartreuse. Villeneuve-Lès-Avignon, Bibliothèque Armand Gatti. Seyne-sur-Mer, L'Usinotopie. Villemur sur Tarn.

Labo d'idées, Le Périscope. Nîmes, Le Sillon, Clermont l'Hérault, MIMA, Mirepoix, Pôle Armand Gatty. Seyne-sur-Mer, BIP'S. Louhenrie

## ● CECI EST MON CORPS

**Texte :** commande d'écriture à Marie Dilasser

**Mise en scène :** Claire Engel

**Jeu :** Aurélie Namur

**Personnage extérieur dans le présent :** une poule

**Collaboration artistique :** Hélène Soulié

**Scénographie et construction :** Emmanuelle Debeusscher

**Régie générale :** Christophe Mazet

**Production :** Chagall sans M

**Coproductions et préachats confirmés :** l'Atelline, lieu d'activation Art & Espace public - Montpellier ; le Périscope - Nîmes.

**Aide à la résidence :** ENSAD Montpellier





[www.theatreleperiscope.fr](http://www.theatreleperiscope.fr)  
04.66.76.10.56