



# LE PÉRISCOPE

**DOSSIER PÉDAGOGIQUE**  
maternelle - élémentaire

**SAISON 2023 - 2024**

**Entrée spectacle:**  
4 rue de la Vierge, 30000 Nîmes

**Entrée administrative:**  
6 rue de Bourgogne, 30000 Nîmes



[www.theatreleperiscope.fr](http://www.theatreleperiscope.fr)



## CONTACTS DU SERVICE ÉDUCATIF

VICTORIA MOULIN

Chargée des relations avec publics - Le Périscope  
[serviceeducatif@theatreleperiscope.fr](mailto:serviceeducatif@theatreleperiscope.fr)  
04.30.31.76.71

NATHALIE CLÉMENTI

Enseignante au collège Voltaire - Remoulins  
Missionnée au Service éducatif du Périscope  
[nathalie.clementi@ac-montpellier.fr](mailto:nathalie.clementi@ac-montpellier.fr)  
06.13.55.09.40



# SOMMAIRE

<b>LE SERVICE ÉDUCATIF DU PÉRISCOPE</b>	<b>4</b>
<b>ACTIONS CULTURELLES · AUTOUR DES SPECTACLES</b>	<b>6</b>
<b>MODALITÉ DE RÉSERVATION &amp; TARIFS</b>	<b>7</b>
<b>LES SPECTACLES</b>	<b>9</b>
La ville du chat obstiné . Cie blöffique théâtre	10
La tempête de Caliban . Cie Pupella-Noguès / Odradek	11
Nos circollections . Cie La Relative	12
Charlie . Cie Les Voyageurs Immobiles	13
La grande fabrique de mots . Cie Les Voisins du Dessus	14
Tempête dans un verre d'eau . Cie Tac Tac	15
Ici et là . Cie pEtites perceptions	16
Nos petits penchants . Cie Des fourmis dans la lanterne	17
Croizades . Sandrine Roche / Perspectives Nevski	18
<b>CO PRODUCTIONS – SOUTIENS</b>	<b>19</b>

# SERVICE DES RELATIONS AVEC LES PUBLICS & SERVICE ÉDUCATIF DU PÉRISCOPE

## À QUOI SERT CE DOSSIER ?

Ce dossier présente une sélection des spectacles adaptés aux classes de maternelles et de primaires préfigurant des thématiques et des projets éducatifs à réaliser en classe. La liste n'est pas exhaustive et peut-être complétée en collaboration avec vous selon vos propres besoins.

Afin d'inscrire la sortie au spectacle au cœur d'une démarche, nous pouvons venir rencontrer la classe quelques semaines/jours avant ou après la représentation.

Des dossiers éducatifs sur chaque spectacle sont à votre disposition sur demande. Nathalie Clementi a également construit des fiches pédagogiques sur le spectacle vivant, le lieu théâtral, le nouveau cirque, la marionnette... Sur lesquelles vous pouvez travailler avec vos élèves.




## SERVICE DES RELATIONS AVEC LES PUBLICS

### UN VOLET MÉDIATION POUR CRÉER DU LIEN AVEC LES STRUCTURES ASSOCIATIVES

- Encourager la rencontre entre artistes et publics
- Découvrir les métiers du spectacle
- Écoute attentive des besoins des structures pour des propositions adaptées aux publics
- Permettre aux publics associatifs de prendre part à la création et à la construction de projets

### INCLURE LE PUBLIC INDIVIDUEL

- Mettre en œuvre des temps de rencontres (ateliers parents-enfants, visites, workshops...)
- Favoriser l'accès aux personnes à mobilité réduite et/ou besoins spécifiques
- Penser de nouvelles formes d'implication grâce au Comité de Spectateurs



## LE SERVICE ÉDUCATIF, COMMENT ÇA MARCHE ?

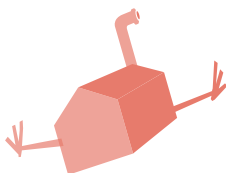
Le Service éducatif du PÉRISCOPE a ouvert en 2009 pour travailler notamment autour de la danse et des arts du mouvement

Aujourd'hui, le PÉRISCOPE est devenu une Scène conventionnée pour les arts de la marionnette, sa programmation et les actions du Service Éducatif continuent de soutenir et défendre les arts de la scène dans leur globalité et répondent à l'ouverture du spectacle vivant sur la transdisciplinarité.

Nathalie Clementi est professeure relais chargée de mission par la DAAC auprès du service éducatif du PÉRISCOPE depuis 2014.

### LE SERVICE ÉDUCATIF POUR UNE LIAISON ENTRE LE THÉÂTRE ET LES INSTITUTIONS SCOLAIRES

- Faire connaître l'institution culturelle, ses ressources et ses propositions afin de favoriser et de promouvoir une fréquentation active des enseignants et de leurs élèves
- Conseiller et aider les enseignants qui cherchent à organiser une visite ou à monter un projet pédagogique intégrant «le lieu-ressource» où est implanté le service éducatif
- Proposer des actions de formation à l'intention des enseignants dans le cadre du Plan Académique de Formation élaboré et mis en place par la DAFPEN



## QUELS OBJECTIFS POUR LE SERVICE ÉDUCATIF ?

Les objectifs du SE sont de soutenir le PEAC (Parcours d'Éducation Artistique et Culturelle) de l'élève en ouvrant des passerelles entre l'école et les arts de la scène, et les arts en général, pour :

- Rencontrer, fréquenter des œuvres, des lieux, les personnes qui les font vivre
- Connaître, s'approprier les écritures actuelles
  - Pratiquer à travers des ateliers

# ACTIONS CULTURELLES AUTOUR DES SPECTACLES

Nous vous accompagnons au plus près de vos besoins pour faire découvrir le spectacle vivant à vos élèves. Nous sommes à votre écoute pour construire avec vous l'offre qui s'adaptera à vos projets, et monter une action à vos côtés.

## VOICI QUELQUES SUGGESTIONS :

**LES PARCOURS DU SPECTATEUR :** Selon vos choix de spectacle, nous proposons de vous accompagner dans la constitution des parcours de l'élève, tels que définis par l'Education Nationale :  
Parcours Avenir : avec des interventions possibles sur les métiers artistiques,  
PEAC : en accompagnant une réflexion sur le texte et sa représentation, son interprétation, l'histoire du théâtre, le rôle du spectateur.

**TRAVAIL EN LIEN AVEC PLUSIEURS STRUCTURES CULTURELLES DU GARD :** nous sommes en lien avec les Services Éducatifs du Théâtre Bernadette Lafond, Paloma, le Carré d'Art, et les structures Maison CDCN, l'ATP de Nîmes et le Théâtre Christian Liger.

**RENCONTRE AVEC DIFFÉRENTS ACTEURS D'UNE ÉQUIPE ARTISTIQUE :** nous pouvons organiser des rencontres/ateliers avec des membres d'une même compagnie : metteur(-se) en scène, interprète, musicien(-ne), éclairagiste, créateur(-trice) sonore, scénographe, etc. pour permettre aux élèves de comprendre comment se construit un spectacle de manière collective.

**RÉSIDENCES D'ARTISTES :** Tout au long de l'année nous accueillons des artistes qui pensent et construisent leur création artistique sur notre plateau. À cette occasion, vous pouvez prendre RDV avec nous pour observer une étape de leur travail en cours.

Nous proposons des formations dans le cadre du **Plan Académique de Formation** pour vous former à des outils simples que vous pourrez transposer dans vos classes.



# MODALITÉ DE RÉSERVATION & TARIF

## COMMENT S'INSCRIRE SUR UN PROJET ?

Si vous êtes intéressé.e par un ou plusieurs spectacles/projets, merci de bien vouloir **retourner la fiche d'intention à Victoria Moulin**. Nous prendrons ensuite contact avec vous pour finaliser le projet ensemble et déterminer nos possibilités d'intervention en fonction de vos attentes et des disponibilités des artistes. Nous prendrons en compte toutes les demandes entre fin juin et début septembre, mais nous vous remercions de nous confirmer la faisabilité du projet avant la fin du mois de septembre.

**Suite à la confirmation de la part du PÉRISCOPE et à vos retours sur le nombre d'élèves concernées par le spectacle/projet, un devis vous sera envoyé et devra nous être retourné signé et tamponné par l'établissement, au plus tard 3 semaines après réception. Ce document fera acte de votre engagement pour votre venue au PÉRISCOPE.**

**Le paiement d'un acompte de 50% de la somme totale devra être réglé sous 1 mois après réception du devis. Le paiement total devra s'effectuer au plus tard 1 mois avant le spectacle.**

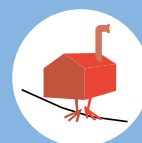
**Si vous avez un empêchement pour participer à un spectacle/atelier/projet, il est impératif de prévenir l'équipe du service éducatif (contacts ci-dessous)**

## LE TARIF

Les places des accompagnants sont gratuites dans la limite légale des taux d'encadrement.

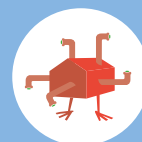
Les places sont  
au prix de  
**4€/ élèves**

## CONTACTS



### Victoria Moulin

Chargée des relations avec publics  
Responsable du Service Éducatif - Le PÉRISCOPE  
[serviceeducatif@theatreleperiscope.fr](mailto:serviceeducatif@theatreleperiscope.fr)  
04.30.31.76.71



### Nathalie Clémenti

Enseignante au collège Voltaire - Remoulins  
Missionnée au Service éducatif du PÉRISCOPE  
[nathalie.clementi@ac-montpellier.fr](mailto:nathalie.clementi@ac-montpellier.fr)  
06.13.55.09.40





# LES SPECTACLES



# LA VILLE DU CHAT OBSTINÉ

Cie blöffique théâtre

Vendredi 6 octobre - 14h30



© Ernesto Timor

**Esthétiques :** Théâtre & arts visuels

**Publics :** CE1>>CM2

**Durée :** 1h10 en déambulation

**Tarif :** 4€/ élèves

**THÈMES :** Autre regard sur la ville

## NOTE D'INTENTION

Pour comprendre la ville à hauteur d'enfant – une ville autre, presque étrangère à celle des adultes – et écrire une fiction qui leur soit spécifiquement adressée, La ville du chat obstiné s'est construit en dialogue étroit avec des groupes d'écolier.ère.s. Le blöffique s'est appuyé sur leurs ressentis, leurs réflexions, et les imaginaires des villes qu'ils et elles ont partagés au cours de temps de recherche, et après avoir assisté à des filages parcellaires ou entiers.

Pour la compagnie, et au-delà de sa dimension affective évidente, utiliser la figure fantasmagorique du chat permet d'engager la traversée d'un quartier comme un parcours initiatique, parsemé d'épreuves imaginaires, pour questionner notre liberté de circulation dans l'espace public, et rendre visibles les interstices de la ville. Chercher la porosité, la fluidité du passage, entre les espaces autorisés/interdits, accessibles/cachés, entre ceux du réel et de l'imaginaire. Sans les confondre mais en circulant de l'un à l'autre, en projetant l'un depuis l'autre et inversement.

Pour faire cette expérience singulière de la ville, et la rendre

persistante, le blöffique invite le.la jeune spectateur.rice à se glisser dans la peau du chat, à aiguïser ses sens et à approcher, l'espace d'une enquête, l'acuité et les spécificités sensorielles de l'animal.

Pour accéder au plus près de la manière dont voient et entendent les chats, l'équipe a créé des lunettes qui filtrent la lumière rouge ainsi que des 2 écouteurs à double-pavillon permettant une écoute multidirectionnelle et légèrement amplifiée du son. Un enregistrement sonore étrange, découvert par les cartographes, est diffusé par des enceintes en triphonie et change de nature au fil de la déambulation.

## LA COMPAGNIE

Elle est spécialisée sur un travail en espace urbain et questionne le rapport à la ville comme lieu d'écriture singulier et espaces imaginaires.

La compagnie est issue de la 1ère promotion de la FAIAR – Formation Avancée et Itinérante des Arts de la Rue (Marseille)

C'est une équipe pluridisciplinaire (collage surréaliste + mélange disciplines plastique et théâtrale)

**Site de la compagnie :**

<http://bloffique-theatre.com/>

**Teaser du spectacle :**

<https://youtu.be/kX1nI4DbbWQ>

# LA TEMPÊTE DE CALIBAN

Cie Pupella-Noguès / Odradek

Vendredi 20 octobre - 14h30



**Esthétiques :** Marionnettes / Théâtre d'objets

**Publics :** 6èmes >> 4èmes

**Durée :** 1h15

**Tarif :** 4€/ élèves

**THÈMES :** Différences, Racisme

## TEXTE & ORIGINE DU SPECTACLE

- Utilise les textes de Tim Crouch, auteur, metteur en scène et comédien britannique né en 1964  
Théâtre contemporain, rejette les conventions théâtrales et invite le public à participer aux créations des œuvres.
- Tim Crouch partage avec Marcel Duchamp la conviction que « l'acte créatif n'est pas produit par l'artiste seul, mais ne peut s'envisager que comme une collaboration active du spectateur. »
- La Cie va se baser sur le texte de Crouch, I Caliban, personnage secondaire de La Tempête de Shakespeare.

## HISTOIRE

- Caliban : décrit comme « non honoré de la forme humaine » comme sale et moche, mi animal-mi humain.
- Caliban, seul sur son île, voit s'échouer Prospero. Caliban lui montre toutes les spécificités de l'île (endroits fertiles, dangereux...) et Prospero le réduit en esclavage .

- Révolté contre Prospero, Caliban prend Stephano, l'un des serviteurs naufragés, comme son nouveau dieu et maître, après avoir reçu du vin de lui. Caliban aimerait que Stefano tue Prospero et devienne maître de l'île ; mais leur plan échoue.

Prospero l'oblige encore une fois à lui obéir puis l'abandonne à la fin sur l'île.

- C'est un récit de ceux que l'on n'entend pas, c'est le récit du colonialisme de la prise de pouvoir de l'homme blanc, sur l'homme noir ou indien, le local.

## MISE EN SCÈNE

- Théâtre d'objet et de lumière, en musique et en bruitages.
- Espace scénique minimaliste : île posée dans un espace vide, comme flottante dans un océan.
- Les objets : ceux rejetés par la tempête se transforment, changent de statut, s'assemblent et se démontent pour se remonter autrement.
- La Partition sonore guide également la dramaturgie.
- Peut-être un peu de magie
- Le spectateur est interpellé directement comme témoin de l'injustice subie par Caliban.

## LA COMPAGNIE

Pour en savoir plus :

<https://www.pupella-nogues.com/>

# NOS CIRCOLLECTIONS

Cie La Relative

Jeudi 16 novembre - 14h30 & vendredi 17 - 10h



© Cie La Relative

**Esthétiques :** Théâtre, Cirque, Magie,

**Publics :** CE1 >> CM1

**Durée :** 1h30

**Tarif :** 4€/ élèves

**THÈMES :** Cirque & émotions

## LE SPECTACLE

C'est l'histoire de deux personnages Lu et Clo qui parcourent le monde à la recherche de témoignages, récits et anecdotes de cirque.

Elles récoltent toutes les histoires et les transmettent par ce spectacle, cette collection mobile pour qu'elles restent vivantes.

L'idée principale du spectacle : il y a du cirque partout dans nos vies.

## LE DISPOSITIF SCÉNIQUE

Avant l'entrée dans la salle, les enfants sont pris en charge par les comédiennes/ circaciennes qui leur explique comment va se passer le spectacle et les font rentrer progressivement dans la salle.

Le spectacle est participatif : les comédiennes

expliquent le principe : elles disposent de plusieurs histoires de cirque « intérieur », réparties sur des cartes à jouer, les élèves peuvent venir choisir une carte, ce sera alors cette histoire qu'elles raconteront...

La dernière partie du spectacle consiste à faire une « visite guidée » du dispositif scénique et des histoires que les enfants n'auront pas tiré. Les enfants sont donc invités à se déplacer par petits groupes avec les circaciennes.

## LA COMPAGNIE

La compagnie travaille avec beaucoup de publics différents. Très attaché à l'accessibilité de leurs spectacles et aux liens création, médiation et inclusion.

**Site de la compagnie:**

<https://cirquevolution.fr/nos-circollections/>

**Teaser du spectacle :**

<https://youtu.be/WEEX5qtsGyl>

# CHARLIE

Cie Les Voyageurs Immobiliers

Vendredi 8 décembre - 14h30



**Esthétiques :** Marionnette / vidéo / Théâtre

**Publics :** CE2 >> 3èmes

**Durée :** 50min

**Tarif :** 4€/ élèves

l'adulte que nous sommes devenu ».

>> Ici l'histoire fictive de Charlie raisonne avec l'enfance de Lise incarnée par Lili

**THÈMES :** Différence, Enfance, Grandir

## LE SPECTACLE

Lise une illustratrice doit dessiner pour une commande pour l'histoire de Charlie.

Charlie est un garçon qui traîne un peu par rapport aux autres, mais qui n'est pas aidé par ses parents inquiets, les autres enfants qui sont moqueurs, ou encore lui-même qui se sent mal dans sa peau.

Mais sans s'en rendre compte, Charlie grandit quand même au fond de lui et ce, depuis toujours. La confiance en soi, l'amour, le décentrement et l'ouverture aux autres sont des choses qui prennent du temps et les adultes ne le comprennent pas tjs.

Lise relit avec ces yeux d'enfants l'histoire de Charlie, grâce à la petite Lili qu'elle a été, elle découvrira l'authenticité du personnage de ce petit garçon et apprendra à le comprendre et à l'aimer. « L'enfant que nous étions doit pouvoir être fier de

## NOTE D'INTENTION

Lise et Lili sont jouées par des comédiennes tandis que Charlie est d'abord illustré par un dessin, puis évolue au fil du spectacle pour devenir une marionnette.

Décors évolutifs également en fonction des parcours des personnages (avec du tulle des jeux de vidéo et de lumière)

## LA COMPAGNIE

**Beaucoup de créations pour la jeunesse.**

**Site de la compagnie :**

<https://www.voyageurs-immobiles.com/>

**Teaser du spectacle :**

<https://youtu.be/Bz-jrYfo2OU>



Mardi 12 décembre - 14h30



**Esthétiques :** Marionnettes

**Publics :** CP >> CE2

**Durée :** 40min

**Tarif :** 4€/ élèves

**THÈMES :** Langages, mots

## LE SPECTACLE

Spectacle basé sur l'album jeunesse : La grande fabrique des mots de Agnès De Lestrade et Valeria Docampo.

C'est histoire d'une ville où pour parler les habitants doivent acheter des mots et les manger avant de pouvoir les dire.

Parfois il y a des promotions, mais elles sont seulement sur des mots difficiles à utiliser (exemple : ventriloque)

Les plus pauvres cherchent parfois des mots dans les poubelles, mais bien souvent ce sont des mots pas très jolis (ex : crottes de bique).

Phileas, un petit garçon pas très riche est amoureux de Cybelle, mais il n'a pas beaucoup de mots en stock, comment lui déclarer son amour ?

## NOTE D'INTENTION

Il s'agit ici de se préoccuper de l'avenir des enfants, de leur possibilité de s'exprimer et de le faire en toute liberté.

Dans cette ville où tout est commercialisé, les cœurs des enfants vont battre intensément grâce à la créativité qu'ils ont en eux, à la formidable puissance à se réinventer un mode de vie. Ils prendront le temps de penser, peser et goûter leurs mots avant de les dire.

Une vie où les mots sont parfois comme des trésors cachés.

## LA COMPAGNIE

Les voisins du dessus sont spécialistes du théâtre jeune public et très jeune public.

Compagne basée en Occitanie, ils sont force de proposition et d'envie pour des ateliers avec les enfants.

**Site de la compagnie :**  
<http://voisinsdudessus.com/>

# TEMPÊTE DANS UN VERRE D'EAU

Cie Tac Tac

Jeudi 8 février - 19h & Vendredi 9 février - 14h30 & 18h



**Esthétiques :** Théâtre d'objets

**Publics :** CM1 >> CM2

**Durée :** 45min

**Tarif :** 4€/ élèves

**THÈMES :** Fin du monde, Rapport à l'enfance

## LE SPECTACLE

Un conférencier, pas très académique, nous partage sa passion pour William Shakespeare. Il nous embarque sur son île imaginaire où des tempêtes apocalyptiques font ressurgir ses souvenirs d'enfance. Avec maladresse et conviction, il mêle tragédie personnelle et comédie shakespearienne.

Le spectacle fait partie d'un triptyque de spectacles sur Shakespeare (pas besoin d'avoir vu le précédent spectacle pour voir celui-ci.)

Après Hamlet et nous qui faisait le parallèle entre l'histoire d'amour tourmentée d'Ophélie et d'Hamlet et celles des adolescents d'aujourd'hui qui règlent leurs comptes avec violence sur Instagram.

Tempête dans un verre d'eau fait le parallèle entre un homme esseulé sur une île et une histoire post-apocalyptique.

## SCÉNOGRAPHIE & JEU

Il s'agit ici de travailler avec des matériaux de récupération : bouteilles et cannettes vides, illustreront le décor « après la Tempête » en faisant un clin d'œil aux déchets rejetés par la mer et à ce qu'il restera « à la fin du monde ».

Décors très sommaires, deux malles l'une sur l'autre pour créer un espace de jeu, un vieux tabouret, un arbre en plastique et des bateaux en papier dans des verres d'eau. Un espace de jeu simple qui, au-delà de nous interroger sur notre consommation d'objet, suscitera également tout l'imaginaire du spectateur.

## LA COMPAGNIE

- Théâtre d'objet
- Beaucoup de spectacles à destination des adolescents
- Artiste associé au PÉRISCOPE
- Travaille régulièrement avec les adolescents.

Site de la compagnie :

<https://www.compagnietactac.com/>

# ICI ET LÀ

Cie pEtites perceptions

Vendredi 22 mars - 14h30



© Elodie Boyenvat

**Esthétiques :** Théâtre d'objet et d'image en musique

**Publics :** PS >> GS

**Durée :** 47min

**Tarif :** 4€/ élèves

**THÈMES :** Changement de saisons

## LE SPECTACLE

Une approche minimaliste et sensible autour des sens et du son.

Un spectacle sans paroles pour ce spectacle ludique et atypique.

Un poème d'images en mouvement qui interpelle la curiosité et invite au sourire.

Un conte dessiné pas à pas vers la matière.

Les quatre saisons et l'habitant d'une maison insolite structurent cette chorégraphie du détail dans une écriture scénique épurée et légère.

## IMAGES & OBJETS

Scénographie minimaliste, petite maison dans un espace blanc.

Les images projetées se déploient sur une grande feuille blanche quadrillée d'écrans mobiles détachée de la maison.

Des fresques de paysages embrassent la structure

en filigrane de la maison protagoniste de ce carnet de voyage en trois dimensions.

Les objets se transforment au fur et à mesure que la pièce avance.

## LES SONS

Sons du quotidien mêlé à la partition de piano qui guide la dramaturgie.

Chant et bruitages en direct

## LA COMPAGNIE

Ils n'hésitent pas à mélanger les esthétiques : théâtre d'objets, musique, et cirque, s'entremêle pour créer des spectacles oniriques.

**Site de la compagnie:**

<https://petitesperceptions.com/>

**Teaser du spectacle:**

<https://vimeo.com/575293958>



## NOS PETITS PENCHANTS

Cie Des fourmis dans la lanterne

Jeudi 28 mars - 10h



© Fabien Debrabandere

**Esthétiques :** Marionnettes

**Publics :** CE1 >> CM2

**Durée :** 55min

**Tarif :** 4€/ élèves

**THÈMES :** Injonction au Bonheur

### LE SPECTACLE

Le droit au bonheur est devenu un devoir d'être heureux et de le montrer. Chacun est responsable de son propre bonheur et coupable s'il ose être malheureux.

Richesse ou pauvreté, Succès ou échec ... sont en fait une histoire de choix.

Le bonheur est une question intime qui touche tous les aspects de la vie mais aussi une question de représentation sociale de l'image de soi.

### SCÉNOGRAPHIE & JEU

Comment faire la part entre désir authentique, phénomène de mode et injonction sociale ? Le spectacle se concentre sur ces deux aspects :

Le bonheur intimement ressenti : représenté par une lueur à l'intérieur de la marionnette

Le bonheur que l'on doit afficher : représenté par la posture des personnages (qui se tiennent plus ou moins droit)

Dans l'histoire il y a 5 personnages. La dramaturge est empreint des films chorales où les personnages se croisent sans se connaître mais ont des choses en commun.

Alfred : consommateurs d'objets

Victor : le plus beau

Rosie : refuse de jouer le jeu de cette course au bonheur

Ptolémé : discret mais qui se conforme à l'ambiance

Balthazar : qui se questionne et fait bousculer le ce fragile équilibre.

Les scènes en intérieur représente l'intime alors que les scènes en extérieur sont celles de la démonstration.

### LA COMPAGNIE

Compagnie bricoleuse, qui travaille à chaque fois sur une matière différente pour créer des univers poétiques et délicats.

**Site de la compagnie:**

<http://desfourmisdanslalanterne.fr/>

**Teaser du spectacle:**

<https://vimeo.com/668566165>

**Jeudi 2 mai - 14h30**



© Sandrine Roche

**Esthétiques** : Théâtre  
**Publics** : 6èmes >> 3èmes  
**Durée** : en cours de création  
**Tarif** : 6€/ élèves

**THÈMES** : Langues, Croyances

## LE SPECTACLE

- Croizades (Jozef & Zelda) raconte l'histoire de deux enfants qui inventent une histoire. Mais pas n'importe laquelle. Une Très Grande Histoire, au moins aussi grande que celle que leur imposent les adultes, et dans laquelle ils pourront enfin croire sans réserve.
- Dans leurs aventures, les Super-Héros côtoient les congés maladies, on mène une guerre sans relâche aux brocolis de la cantine, on croise le fer avec les platitudes, et surtout, on réinvente le langage.
- Car parler une langue toute neuve permet de reformuler la réalité, et de réaliser ses plus fous désirs. Jozef & Zelda façonnent un monde turbulent, insolent, et excessivement joyeux. Ils mélangent sans précaution tous les ingrédients de la vie mis à leur disposition, pour faire émerger, avec énergie, la fable rêvée de leur avenir.
- Dans cet opus dédié à la jeunesse, il s'agira pour nous de chercher du côté de la magie. Jozef & Zelda inventent des histoires dans laquelle ils ont besoin

de croire pour grandir.

- Sur le plateau, nous devons faire émerger l'impossible : inventer un paysage, un environnement, un espace, qui nous déplacent et nous plongent dans la rêverie des personnages. Entrer dans l'imaginaire pour le rendre réel.

## INTENTIONS DE LA MISE EN SCÈNE

Notre envie, avec ce texte, est de proposer une forme de représentation qui laisse beaucoup liberté aux acteurs leur permettant de renouveler leurs appuis de travail, de s'essayer à de nouvelles formes d'interprétation, de faire de nouvelles propositions, dans un environnement qui reste avant tout ludique et vivant.

## LA COMPAGNIE

Perspective Nevski est une association qui travaille autour de l'auteure Sandrine Roche. Ensemble, ils expérimentent différentes formes de représentations. Centrés sur le son et le mouvement des mots, les spectacles de Perspective Nevski\* utilisent le corps comme pivot de la création. Un corps brut, singulier, souvent soumis à une langue qui essaie de dire.

# DISTRIBUTIONS, CO-PRODUCTIONS & SOUTIENS



## ● LA VILLE DU CHAT OBSTINÉ

Distribution :

Mise en scène : Magali Chabroud

Scénographie : Amandine Fonfrede

Jeu : Sophie Durand ou Camille Regnier Villard / Thomas Nomballais ou Erwan Henry

Création d'effets et coordination technique : Thomas Nomballais

Création vidéo : Yann-Loïc Lambert

Création sonore : Baptiste Tanné

Création costumes : Anne Dumont

Coproductions et résidences Les Aires, Théâtre de Die et du Diois, scène conventionnée d'intérêt

national art en territoire / Lieux Publics, CNAREP (Centre national des arts de la rue et de l'espace

public) et Pôle Européen de production, Marseille / L'Abattoir, CNAREP, Pôle Arts de la Rue de Chalonsur-Saône / L'AFA (Atelier de Fabrique Artistique) du Cher : La Carrosserie Mesnier, Le Luisant, Le Carroi

/ Superstrat, parcours d'expériences artistiques, Loire-Forez / La Minoterie, scène conventionnée art, enfance, jeunesse, Dijon / La Fabrique Jaspir, Saint-Jean-de-Bourneay.

Résidence Accueil en création à l'Espace CAR – ASBL Maison Culturelle d'Ath, avec le soutien de la Ville d'Ath.

Coproductions Les Ateliers Frappaz, CNAREP, Villeurbanne / Atelier 231, CNAREP, Sotteville-les-Rouen.

Soutiens L'Atelline dans le cadre de « Agiter avant emploi », dispositif d'accompagnement à l'écriture / La Chartreuse de Villeneuve-lez-Avignon, Centre national des écritures du spectacle / Ville de

Villeurbanne.

## ● LA TEMPÊTE DE CALIBAN

**Auteur :** Tim Crouch

**Traduction :** Cie Pupella-Noguès

**Mise en scène, scénographie :** Joëlle Noguès

**Dramaturgie :** Hélène Beauchamp

**Avec :** Antoine Raffalli, Giorgio Pupella

**Espaces sonores :** Nicolas Carrière/ Arthur Daygue

**Construction décor et marionnette :** Polina Borisova, Joëlle Noguès, Bruno Vitti

**Conseiller en magie :** Davel Puente Hoces

**Regard complice:** Claire Dancoisne

**Partenariats :**

Scene 55 de Mougins, Scène conventionnée: coproduction arrêté et diffusion,

Théâtre Le Périscope de Nîmes, Scène conventionnée : coproduction et diffusion,

Marionnettissimo à Tournefeuille : coproduction et diffusion,

MiMA : coproduction et diffusion,

Théâtre Halle Roublot Fontenay-sous-Bois : diffusion

Odysud, Scène conventionnée de Blagnac : coproduction et diffusion

Théâtre de la Nouvelle Digue : mise à disposition d'une salle durant 2 semaines

Espace Tonkin, Villeurbanne: co-production et diffusion

Topic, Tolosa, Espagne : diffusion

**Aides à la création:**

+ DRAC Occitanie

+ CD31

+ Ville de Toulouse

## ● NOS CIRCOLLECTIONS

Ecriture et direction artistique : Chloé Duvauchel

Dessin : Lucie Lastella

Recherche et interprétation : Chloé Duvauchel & Lucie Lastella (en alternance avec Elsa Debeffe)

Maiéutique : Nicolas Duvauchel & Marianne Hansé

Soutien Artistique : Bernard Chemin

Oreille complice et mise en ondes : Stéphane Podevin

Scénographie : collective

Construction : Paul Ernouf, Antoine Petit

Ingénierie : Jean Paul Collin

Création textile : Marie Kersten

Administratrice de production : Sarah Barreda

Actions en immersion : Chloé Duvauchel, Lucie Lastella, Anne Catherine Petit, Laurent Pareti, Juliette Brun

## ● CHARLIE

**Mise en scène :** Magali Frumin

**Auteure associée :** Suzanne Lebeau

**Jeu/manipulation :** Florence Bertagnolio, Virginie Lallement et Flavie Chauvin

**Direction d'acteur :** Nathalie Pagnac

**Construction marionnettes :** Nicolas Jean, Margot et Magali Frumin

**Construction décor :** Frédéric Dyonnet

**Construction décor/mobilier :** Roc Carnicer

**Lumières :** Jérémie Alexandre

**Vidéo :** Yannick Behaegel

**Son :** Marie De Nazelle

**Production/diffusion :** Stéphane Barel

**Comptabilité/administration :** Jocelyne Nicolas

## ● LA GRANDE FABRIQUE DE MOTS

**Auteur :** Agnès Lestrade et Valeria Docampo

**Construction et mise en scène :** Dominique Latouche

**Jeu et manipulation :** Rosà et Dominique Latouche

**Univers sonore :** Pascal Lengagne

**Costumes :** Patricia Denat

**Création lumière et régie :** (en cours)

**Partenaires**

Création soutenue par la DRAC Occitanie

La ville de Béziers - L'ODRADEK à Toulouse - Le Périscope à Nîmes - Balaruc-les-Bains - Le

Chai du Terral – Communauté de Communes Sud-Hérault - La Cigalière à Sérignan.

## ● TEMPÊTE DANS UN VERRE D'EAU

**Mise en scène :** Marie Carrignon

**Écriture :** Marie Carrignon et Clément Montagnier

**Jeu :** Clément Montagnier

**Scénographie :** Fabrizio Cenci

**Création sonore :** Valentine Basse

**Production** Cie TAC TAC

**Partenaires**

Théâtre de Cuisine - Pôle Théâtre d'objet - Marseille (13) | Marionnettissimo - Tournefeuille (31) | Théâtre Massalia - Scène conventionnée d'intérêt national Art, Enfance et Jeunesse - Marseille (13) | Le Totem - Scène conventionnée

Art, Enfance et Jeunesse - Avignon (84) | Le Périscope - Scène conventionnée d'intérêt national Art et Création, Arts de la Marionnette - Nîmes (30) | Théâtre à la Coque, Centre national des Arts de la Marionnette - Hennebont (56)

**Soutiens**

Conseil Départemental de Haute-Garonne, DRAC Occitanie - Conseil Régional d'Occitanie

## ● ICI ET LÀ

**Mise en espace, scénographie et jeu :** Katerini Antonakaki

**Musique :** Illas Sauloup

**Création d'images et scénographie :** Olivier Guillemain

**Interprétation sonore et régie :** Christine Moreau

**Regard extérieur :** Achille Sauloup

**Production :** la main d'œuvres et pEtites perceptiOns.

**Coproduction :** Festival Mondial des Théâtres de Marionnettes – Charleville-Mézières et Espace Périphérique – La Villette – Ville de Paris

Avec le soutien de la Crèche hospitalière le Berceau d'Arthur à Charleville-Mézières, du Tas de Sable – Ches Panses Vertes Centre National de la Marionnette (en préparation), de l'Espace Culturel Nymphéa à Camon, du Groupe ZUR pour l'accueil aux Fresnaises à Angers et de la Maison de l'Architecture Hauts-de-France à Amiens. Ici et là bénéficie de l'aide de l'institut Français et de la Région Hauts-de-France pour la diffusion à l'international.

## ● NOS PETITS PENCHANTS

Écriture, création : Pierre Yves Guinai, Yoanelle Stratman

Interprétation : Pierre-Yves Guinai ou César Lafont, Yoanelle Stratman ou Claire-Marie Daveau, Corinne

Amic ou David Chevallier (en alternance)

Regard Extérieur : Amalia Modica et Vincent Varène

Création musicale : Jean-Bernard Hoste

Création Lumière : Laure Andurand

Régie son et lumière : François Decobert / Laure Andurand / Eric Grécoa

Une production de la compagnie Des Fourmis dans la lanterne

En coproduction avec l'Espace Culturel Georges Brassens à Saint-Martin-Boulogne (62), le Sablier - Centre National de la Marionnette à Dives-sur-Mer (14), l'Hectare - Centre National de la Marionnette à Vendôme et l'Échalier, Atelier de Fabrique Artistique à St-Agil (41), le théâtre des quatre Saisons, scène conventionnée à Gradignan (33), la Maison de l'Art et de la Communication à Sallaumines (62), le Temple à Bruay-la-Buissière (62), la Maison Folie Moulins à Lille (59), La Rose des Vents - Scène Nationale Lille Métropole / Villeneuve d'Ascq (59) et le Théâtre Dunois à Paris (75).

Avec le soutien de la DRAC Hauts-de-France (en cours), de la région Hauts-de-France et du département du Pas-de-Calais.

Grâce à l'accueil de la Ferme d'en Haut à Villeneuve d'Ascq (59), l'Échalier, Atelier de Fabrique Artistique à St-Agil (41), le théâtre du Fon du Loup à Carves (24), la Manivelle théâtre à Wasquehal (59), la Maison

Folie Beaulieu à Lomme (59) et le Théâtre du Grand Bleu, scène conventionnée Jeunesse à Lille (59).





[www.theatreleperiscope.fr](http://www.theatreleperiscope.fr)  
04.66.76.10.56